



上海理工大学

本科教学工作审核评估 自 评 报 告

2017 年 10 月 8 日

目 录

学校概况	1
1. 定位与目标	5
1.1 办学定位	5
1.1.1 学校办学方向、办学定位及确定依据	5
1.1.2 办学定位在学校发展规划中的体现	6
1.2 培养目标	8
1.2.1 学校人才培养目标及确定依据	8
1.2.2 本科专业培养目标、标准及确定依据	9
1.3 人才培养中心地位	11
1.3.1 落实学校人才培养中心地位的政策与措施	11
1.3.2 人才培养中心地位的体现与效果	12
1.3.3 学校领导对本科教学的重视情况	13
1.4 问题及改进措施	14
夯实人才培养中心地位的部分政策有待强化	14
2. 师资队伍	17
2.1 师资数量与结构	17
2.1.1 强化师资队伍建设，数量结构不断优化	17
2.1.2 实施人才强校战略，整体谋划队伍发展	19
2.2 教育教学水平	21
2.2.1 加强师德师风建设，立德树人身正学高	21
2.2.2 专业水平不断提高，教学能力持续提升	22

2.3 教师教学投入	24
2.3.1 实施教师激励计划，确保本科教学投入	24
2.3.2 激励教师教研教改，成果丰硕促进教学	25
2.3.3 依托校内外优质资源，打造多元化师资队伍	26
2.4 教师发展与服务	27
2.4.1 深化人事制度改革，鼓励教师教书育人	27
2.4.2 构建教师发展体系，助推职业能力提升	28
2.5 问题及改进措施	30
2.5.1 教师队伍数量结构与一流理工科大学目标尚有差距	30
2.5.2 青年教师教学、国际化及实践能力培养需加强	32
2.5.3 教师参与教学研究与改革的积极性需要充分激发	35
3. 教学资源	38
3.1 教学经费	38
3.1.1 统筹安排优先保证，确立增长长效机制	38
3.1.2 分类设置专款专用，保障教育教学改革	38
3.1.3 严格规范过程管理，注重经费使用绩效	39
3.2 教学设施	39
3.2.1 完善各类教学设施，确保本科教学需要	39
3.2.2 统筹开放教学资源，提高资源利用效率	40
3.2.3 强化智慧校园建设，提升教育现代化水平	40
3.3 专业设置与培养方案	41
3.3.1 坚持行业需求导向，调整优化专业结构	41

3.3.2	坚持学科专业协同，提升专业建设水平	42
3.3.3	坚持目标能力达成，优化专业培养计划	42
3.4	课程资源	43
3.4.1	聚焦核心课程建设，规划优质课程体系	43
3.4.2	发挥教学骨干作用，打造精品本科课程	44
3.4.3	满足学生学习需求，拓展线上课程资源	45
3.4.4	规范教材选用机制，激励优秀教材出版	46
3.5	社会资源	47
3.5.1	积极扩展合作办学，引进国外教育资源	47
3.5.2	加强行业协同共建，育人基地建设成效显著	47
3.5.3	社会影响力持续提升，社会捐助逐年递增	48
3.6	问题及改进措施	49
3.6.1	教学设施分布及开放情况尚需合理布局	49
3.6.2	优质在线等课程建设与应用力度有待加强	51
4.	培养过程	55
4.1	教学改革	55
4.1.1	围绕办学定位目标，推进教育教学改革	55
4.1.2	注重全程强化协同，深化创新创业教育	60
4.1.3	依托信息化技术，提高教学管理效率	63
4.2	课堂教学	64
4.2.1	落实人才培养目标，完善课程教学大纲	64
4.2.2	促进教学科研融合，提升课堂教学质量	65

4.2.3 推进教学方式改革, 引导学生自主学习	66
4.2.4 严格考核考试管理, 改革课程考核方式	67
4.3 实践教学	67
4.3.1 以工程问题为导向, 完善实践教学体系	67
4.3.2 全天候预约开放, 满足实验教学需求	68
4.3.3 规范实践教学管理, 提升实践教学质量	69
4.4 第二课堂	70
4.4.1 第一第二课堂联动, 完善课外育人体系	70
4.4.2 坚持多元协同育人, 提升思政育人效应	73
4.4.3 丰富社团科创活动, 提升全人教育成效	76
4.4.4 拓展校际合作渠道, 加强学生对外交流	76
4.5 问题及改进措施	77
4.5.1 课堂教学改革效果没有充分发挥	77
4.5.2 科研反哺教学的整体成效需进一步提升	79
4.5.3 课程思政的育人效果需进一步强化	81
4.5.4 校企协同育人的力度需进一步加强	82
5. 学生发展	84
5.1 招生及生源情况	84
5.1.1 招生宣传及生源情况	84
5.1.2 各专业生源数量及特征	86
5.2 学生指导与服务	87
5.2.1 对接学生发展需求, 完善指导服务体系	87

5.2.2	组织保障措施得力，指导服务成效显著	89
5.2.3	不断提升服务能力，学生综合评价优良	90
5.3	学风与学习效果	90
5.3.1	完善学风建设措施，引导规范学习行为	90
5.3.2	学生学业成绩优良，综合素质稳步提升	91
5.3.3	关注成长促进发展，学生评价满意度高	92
5.4	就业与发展	93
5.4.1	就业情况持续向好，职业发展情况良好	93
5.4.2	持续跟踪学生发展，用人单位认可度高	95
5.5	问题及改进措施	95
5.5.1	学生对学校的评价与反馈机制有待完善	95
5.5.2	学生学习源动力和自主性有待充分调动	96
6.	质量保障	99
6.1	教学质量保障体系	99
6.1.1	围绕人才培养目标，全面完善质量标准	99
6.1.2	校院两级协同推进，完善质量保障模式	102
6.1.3	建章立制打造队伍，健全质量保障体系	103
6.2	质量监控	105
6.2.1	紧抓专业自主评估，自评自建强化内涵	105
6.2.2	内外结合多方参与，多元评价达成目标	105
6.2.3	把控节点把握重点，全程实时动态监控	106
6.3	质量信息及利用	107

6.3.1 建立基础教学数据，客观反映教学动态	107
6.3.2 重视数据收集统计，加强质量分析反馈	108
6.3.3 发布年度质量报告，接受社会监督评价	109
6.4 质量改进	110
6.4.1 政策保障激励引导，促进质量持续改进	110
6.4.2 教学建设成效显著，人才培养质量提升	111
6.5 问题与改进措施	113
6.5.1 教学质量监控力度有待进一步加强	113
6.5.2 学生校外实习环节质量保障措施有待加强	116
6.5.3 课堂教学评价指标体系需更加科学	117
7. 特色工作：一体两翼，构建卓越工程教育体系.....	119
7.1 以“创新创业”教育理念深化工程教育教学改革.....	119
7.1.1 三层递进，打造点线面结合创新创业教育体系	120
7.1.2 三元协同，补齐工程教育创新人才培养短板	121
7.1.3 三区联动，打造环上理创新创业街区	122
7.2 以“开放融合”理念打造国际水准的工程教育品牌.....	123
7.2.1 引入国际先进理念，持续推进中德中英合作办学	123
7.2.2 主动对接国际标准，提升专业建设国际化水平	126
7.2.3 强化国际交流平台建设，有效支撑工程人才培养	128
结语.....	131

学校概况

上海理工大学是一所以工学为主，**工学、理学、经济学、管理学、文学、艺术学、法学**等多学科协调发展的上海市属重点建设的应用研究型大学，已有百十年办学历史。学校办学文脉源于 1906 年创办的沪江大学和 1907 年创办的德文医工学堂，百年薪火相传，独树一帜的优秀办学传统孕育了一大批爱国青年和志士仁人，培养了一大批学术精英、工程专家和社会翘楚，为国家和社会培养了十余万优秀专业人才，享有中国“制造业黄埔军校”的美誉。

学校现有 54 个本科专业、6 个一级学科博士学位授权点、16 个一级学科硕士学位授权点。在校学生 24326 人，其中全日制本科生 17051 人，全日制研究生 6794 人。学校现有专任教师 1420 人，其中中国工程院院士 8 人（含双聘），“中组部千人计划”、教育部“长江学者”特聘教授等国家级专家 40 余人，国家级教学名师 1 人，市级教学名师 9 人。

学校坚持立德树人，围绕人才培养目标，继承和发扬学校办学传统，在高等工程教育、创新创业教育、国际化教育等领域大胆探索，形成了“工程型、创新性、国际化”的人才培养特色。学校现有 17 个学院（部、中心），拥有 3 个国家级实验教学示范中心、2 个国家级虚拟仿真实验教学中心、4 个国家级工程实践教育中心、3 个国家级特色专业、1 个国家级教学团队、3 门国家级精品课程、1 门国家级精品资源共享课、1 个教育部专业综合改革试点项目、6 个教育部卓越工程师教育培养计划专业。学校是“国家级大学生创新创业训练计划实施高校”、“国家级人才培养模式创新实验区”、“国家创新人才培养示范基地”、“全国深化创新创业教育改革示范高校”、“全国创新

创业典型经验高校”。

学校作为沪上较早成体系、成规模、集约化引进海外一流大学优质教育资源的高校和中外合作办学的试验区，始终致力于培养具有国际竞争力的高素质工程师，坚持将高等教育国际化融入办学理念，是国内最早开办国际合作办学的高校之一。学校与美国、英国、德国、加拿大、日本、澳大利亚、爱尔兰等 26 个国家和地区的 135 所高等院校建立了合作关系，在校留学生 1000 余人。学校建有中英国国际学院和中德国际学院 2 个非独立法人的中外合作办学机构，另有 6 个本科专业、1 个研究生专业通过德国 ASIIN 专业认证，2 个本科专业通过中国工程教育认证。

学校长期紧贴制造业行业发展，动力工程及工程热物理、光学工程、管理科学与工程三大学科长期居于国内先进地位。伴随时代发展与经济社会的发展需求，学校积极培育建设新兴交叉学科，进一步提升和发展了先进制造与高端装备技术、生物医学工程等学科领域。学校现有 1 个国家重点学科（培育）、4 个上海市重点学科、1 个原新闻出版总署重点学科、6 个上海市高峰高原学科和上海市一流学科。学校工程学科在汤森路透公司的测评中，已进入 ESI 全球前 1%。

学校积极服务国家创新驱动发展战略和上海市全球有影响力的科创中心建设。近三年，学校获得国家科技进步二等奖 2 项，省部级科技奖项 17 项；获得国家自然科学基金重点项目、国家社会科学基金重点项目、国家科学仪器重大专项等国家级项目 220 余项，在 Nature 系列刊物上发表论文 4 篇；授权发明专利 400 余项，位列全国高校前 50 强。2016 年学校科研经费总计达到 4.8 亿元。学校具备军工科研资质，积极为国防建设服务，2014 年获得军队科技进步二等奖，2016

年成为国家国防科技工业局与上海市人民政府共建的国防特色高校。学校拥有国家大学科技园、国家技术转移示范机构，现有 1 个国家工程研究中心、1 个国家工程实验室、1 个国家质量监督检验中心、2 个教育部工程研究中心、2 个上海市重点实验室、3 个上海市工程技术研究中心、2 个上海市工程实验室、1 个上海市协同创新中心、6 个机械工业重点实验室等科研平台。

学校深入学习领会全国高校思想政治工作会议精神，全面加强和改进学校思政工作，召开思想政治工作会议，组建马克思主义学院，成立党委教师工作部，发挥工程教育的传统优势，推进思政理论课、综合素养课、专业课三位一体的思政教育课程体系建设，打造“智慧中国”系列课程。学校秉承“信义勤爱、思学志远”的校训，将校训精神与社会主义核心价值观教育紧密结合，培养具有学识抱负的合格公民。学校依托上海高校中规模最大的优秀历史保护建筑群，全力打造沪江国际文化园，提升学生国际视野，展现学校独有的人文内涵和深厚的历史底蕴。学校建有学生发展中心、工程实训中心、体育活动中心、公共服务中心和大学生领导力研究与训练基地，全面拓展学生综合素质，为学生培养提供优质保障和高效服务。

学校在 2004 年接受了教育部本科教学工作水平评估，结论为优秀。同时评估专家对学校的教学工作提出了两点建议：（1）进一步加强师资队伍建设；（2）进一步深化教学改革。自上一轮评估至今，学校对照评估专家的意见认真整改：（1）在师资队伍建设方面，一是实施人才强校主战略，引育并举，注重青年教师队伍建设。面向全球吸纳人才，出台“沪江领军人才管理办法”，建立“高层次人才培育工程”，实施“思学计划”、“志远计划”和“面向国内外一流学科和大

师的访学计划”等培育计划，构建“青年教师全程培养体系”，助推青年教师事业发展。二是激发活力，着力政策导向与激励。学校深入实施校院二级管理，激发二级部门办学活力，实行教师分类考核晋升制度，明确“非升即转、未达即走”的教师聘任原则，确保人尽其才，才尽其用。学校近几年高层次人才/师资队伍不断扩大，师资队伍的学缘结构、年龄结构、职称结构、生师比等均得到了很大程度的优化。

(2) 在教育教学改革方面，自 2008 年起，以落实学生的课程选择权为核心宗旨，学校推行课程体系的综合改革，各专业培养计划按课程模块设计。2012 年，学校实施大类招生、大类培养。聚焦先进制造业，以卓越工程师教育培养计划试点为突破口，不断深化工程教育改革；聚焦创新创业，以“点线面结合”模式为主线，持续推进创新创业教育改革；借鉴国际标准，以中外合作办学和专业国际认证为依托，深入推进国际化教育改革；这些改革举措取得了很好的效果，有力地支撑了学校“工程型、创新性、国际化”的人才培养特色。

学校聚焦未来光学、智能制造、医疗器械与康复三大国际实验室，以一流国际实验室建设带动高水平大学建设，在传承中创新，在创新中发展，着力实现师资队伍与学科建设、人才培养质量、学校事业发展动力三方面的突破，力争把学校建设成为特色显著的一流理工大学、全国工程教育示范高校和引领产业技术进步的创新型大学。

1. 定位与目标

学校全面贯彻党的教育方针，以“立德树人”为根本任务，结合自身发展实际，明确了办学定位；根据国家发展战略和区域、行业发展需要，确定了符合社会需求的人才培养目标；重视本科教学工作，巩固了人才培养的中心地位。

1.1 办学定位

1.1.1 学校办学方向、办学定位及确定依据

学校坚持社会主义办学方向，全面贯彻党和国家的教育方针，扎实办好中国特色社会主义大学。依据《上海理工大学章程》履行办学使命，培养人才，开展科学研究、服务社会，促进文化传承创新，进行国际交流合作，为国家、上海的经济建设与社会发展提供人才、智力支撑，发挥社会主义文化引领作用。

学校的办学定位是：以工学为主，工学、理学、经济学、管理学、文学、艺术学、法学等学科协调发展的多科性应用研究型大学。

学校的发展目标是：建设成为特色显著的国内一流理工科大学、全国工程教育的示范高校。

学校的发展愿景是：将学校建设成为引领产业技术进步的创新型大学。

学校办学定位与发展目标的确定依据：

(1) 学校长期办学基础和发展历程。学校办学文脉可追溯至1906年创办的沪江大学和1907年创办的德文医工学堂。20世纪50年代初，根据国家工业化发展要求，原沪江大学和原国立上海高级机械职业学校改建为两所新型工科学校；其后，两所学校分别更名为上海机械学院和上海机械高等专科学校，1996年合并组建为上海理工

大学。学校秉承百年办学文脉，基于深厚的工科学科基础和行业背景，在工程人才培养、创新创业教育、教育国际化、现代大学制度建设、协同创新等方面取得显著成效，现已发展成为上海市重点建设的应用研究型大学。“十三五”之初，依照上海高等教育分类管理体系，学校自主定位为“多科性应用研究型大学”。

(2) 国家发展战略和区域、行业需求。学校长期紧贴制造业行业发展，大力发展动力工程及工程热物理、光学工程、管理科学与工程等优势学科；同时，依托在医疗器械和出版印刷两大学科领域深厚的行业基础，积极建设生物医学工程和数字传播等社会经济文化发展亟需的学科专业。伴随工程教育的时代要求，学校主动对接“中国制造 2025”、“大众创业、万众创新”、“一带一路”、“互联网+”、上海具有全球影响力的科创中心建设等国家和地方社会经济发展的重大战略，积极培育建设新兴交叉学科，为国家及长三角地区培养面向先进制造领域的卓越工程人才。

1.1.2 办学定位在学校发展规划中的体现

《上海理工大学 2008~2020 年发展定位规划》（2008 年）提出的总体目标为：到 2020 年，以加强内涵建设、提高核心竞争力为发展主线；以依托产业实现科技进步为主要科研战略；以工程型、应用型、管理型高素质人才培养为目标；充分发挥应用科学技术与技术创新研究的人才优势，致力于服务社会、引领产业发展，努力把上海理工大学办成以工学为主，理学、管理学、经济学、文学协调均衡发展的国内一流理工科大学。

《上海理工大学“十二五”事业发展规划》（2011 年）提出：建设若干具有国际水准、国内一流的教学科研基地和人才团队，提升国际

化办学水平，推动学校人才培养质量、科学研究水平和社会服务能力的显著增强，实现由教学研究型大学向研究教学型大学的转型，达到国内一流理工科大学分阶段建设目标，力争在“十二五”期间把上海理工大学建设成为“卓越工程教育”的上海市属旗舰高校，全国工程教育的示范高校，综合办学实力进入中国大学百强。

《上海理工大学综合改革方案》（2015年）指出：要通过综合改革方案的实施，进一步强化现代大学制度建设，开放吸纳和优化配置各种创新资源，为学生培养、教师发展、学科建设等提供制度保障，显著提高行业、企业对毕业生的满意度，大幅提升学校对高端人才的吸引力和凝聚力，重铸特色优势学科领域对产业发展的支撑地位，学校综合办学实力明显增强，在国内同类高校中形成工程教育综合改革的示范效应，达到特色显著的国内一流理工科大学的建设目标。

《上海理工大学“十三五”事业发展规划》（2016年）提出，学校要围绕多科性应用研究型大学的办学定位，深入推进“工程型、创新性、国际化”人才培养，建立适应“中国制造 2025”的现代工程人才培养体系，提升创新创业教育和国际化办学水平，建设若干具有国际影响力的学科方向、科研基地及人才团队，推动学校人才培养质量、科学研究水平、社会服务及文化传承创新能力显著增强，抢抓上海市“高水平大学建设”和国家“双一流大学建设”机遇，把上海理工大学建设成为特色显著的国内一流理工科大学、全国工程教育的示范高校。

新的历史时期，学校将深入推进与落实各项建设与发展规划，聚焦“以立德树人为根本，不断提高人才培养质量”、“以优势学科为依托，持续提升学科建设水平”、“以重大需求为导向，加快推进科技创新发展”、“以开放协同为引领，积极扩大教育对外开放”、“以凝心聚

力为目标，加强党建与文明创建工作”等任务举措，保障学校按办学定位、办学理念持续发展。

1.2 培养目标

1.2.1 学校人才培养目标及确定依据

学校在长期发展过程中，一直秉持“信义勤爱、思学志远”的校训，倡导“海纳百川、求实创新”的校风，遵循“凝练特色、追求卓越、提升活力、科学发展”的方针，基于行业背景，对接国家和上海经济社会发展需求，不断凝练办学理念、优化办学定位，实施人才培养模式改革，确立正确的人才培养目标。

学校的人才培养目标是：坚持立德树人，按照德才兼备、知行合一的要求，发扬依托行业、产学研相结合的办学传统，培养厚基础、强实践的工程型、创新性、国际化高素质人才。

学校人才培养目标的确定依据：

(1) 国家战略需求和高等教育发展需要。党的“十八大”对我国高等教育事业的发展提出了新的、更高的要求。为贯彻落实党的“十八大”关于全面提高高等教育质量的战略部署，2013年11月12日通过的《中共中央关于全面深化改革若干重大问题的决定》指出，要深化教育领域综合改革，创新高校人才培养机制，促进高校办出特色争创一流；2015年10月24日国务院印发的《统筹推进世界一流大学和一流学科建设总体方案》提出，要加快建成一批世界一流大学和一流学科，突出人才培养的核心地位，着力培养具有国家使命感和社会责任心，富有创新精神和实践能力的各类创新性、国际化、复合型的优秀人才。

(2) 经济社会文化发展需求。我国正处在实现“两个百年”奋斗

目标的关键时期，国家正全面深化改革，加快转变经济发展方式，加快实施社会体制改革，推进国家治理体系和治理能力的现代化，创新驱动将成为国家发展的核心战略；上海“四个中心”建设和现代化国际大都市建设以及上海市经济转型发展，使得对高素质的创新性、国际化的卓越工程人才的需求更加紧迫。

(3) 学校的办学定位及发展目标。围绕办学使命，结合学校办学定位及发展目标，提出的人才强校主战略、精品本科人才培养战略、科技核心竞争力提升战略、国际化发展战略、创新发展战略五大发展战略，均是对学校办学定位及人才培养目标的支撑。

“十二五”以来，学校不断深化教育综合改革，确保教学中心地位，深入推进创新创业教育改革，构建现代工程与国际化人才培养教育体系，人才培养不断取得新成效。“十三五”期间，学校将继续贯彻“以师生为本”的办学理念，完善现代工程人才培养体系，不断提高人才培养质量；创新用人体系建设，营造良好发展环境；推进教授治学、民主管理，开展服务型机关建设，加强后勤服务保障，努力建设现代化校园，学生、教师团结一心，共同促进学校教育事业持续发展。

1.2.2 本科专业培养目标、标准及确定依据

学校明确要求各专业培养目标必须充分落实学校的办学定位与人才培养目标，紧扣“立德树人”根本任务，突出“工程型、创新性、国际化”人才培养特色；对接社会需求、行业标准及相关学科支撑条件，在秉承和支撑学校人才培养目标的基础上，体现学院和专业特色；学习借鉴国内外应用研究型大学同类标杆专业内涵，体现“学生中心、目标导向、持续改进”的专业办学理念；根据专业认证 OBE 理念以及经济社会发展对人才的知识、能力和素质需求，与相关企业联合进

行社会调查，科学确定专业培养目标和毕业要求，明确课程体系对毕业要求以及毕业要求对培养目标的支撑矩阵；此外，通过毕业生跟踪调查，及时收集学生的意见和建议，听取用人单位对培养目标的社会需求适应度和符合度方面的评价，定期修订培养目标，完善课程体系。

学校自 2008 年起，开始推行课程体系的综合改革，推进“拓宽口径、夯实基础、强化应用、激励创新、提高素质、增加选择、分层培养、因材施教”的人才培养理念；以落实学生的课程选择权为核心，将各专业培养计划分为通识教育课程、学科基础课程、专业课程、任选课程四大模块统筹制订。在此基础上，结合“动力、能源与环境工程学科群”、“光学与电子信息工程学科群”、“系统、管理科学与工程学科群”、“先进制造及装备技术学科群”、“医疗工程与食品安全学科群”、“新媒体与出版印刷学科群”六大学科群的建设，优化本科培养方案，深化工程教育教学改革。学校尊重学生个性与多元发展，不断创新人才培养模式，建立并逐步完善了以“学生成长为中心”、以“学科基础大类”为平台，以“选专业、选课程、选教师、选时间”为主要特征的人才培养模式，全面实现学生选择权和完全学分制。为了保证各专业人才培养目标与学校人才培养目标相适应，突出学科专业特色，依据学校办学定位，结合国家创新创业人才培养要求及专业评估/认证要求，从培养目标的达成度、社会需求的适应度、师资和条件的支撑度、质量保障运行的有效度以及学生和用户的满意度等 5 个方面修订现有专业培养方案。在 2015 级本科培养方案中实施“创新创业大作业”，突出学校创新创业教育的成果导向、实践导向和水平导向，并实施创新创业教育的“四个转变”以提升创新创业教育的实效性。

“十三五”期间，学校将继续按照“调整结构，注重内涵，培育特色”的专业建设思路，根据“中国制造 2025”关于制造业创新工程、绿色制造工程等要求，进一步完善专业建设标准，明确专业培养目标，强化专业目标导向，引导各专业设定具有前瞻性、可落实的人才培养目标和学习成效及对应的能力达成矩阵，持续优化人才培养方案，提高人才培养质量。

1.3 人才培养中心地位

1.3.1 落实学校人才培养中心地位的政策与措施

学校始终把人才培养工作放在首位，高度重视本科教学，并以人才培养为中心，推进一系列有特色、有成效的创新改革举措，为一流人才培养提供了坚实的保障。学校在《上海理工大学章程》中确立了教育教学工作在大学核心价值中的中心地位，明确学校要以人才培养为根本任务，优先保障教育教学投入。学校在《上海理工大学“十二五”事业发展规划》、《上海理工大学“十三五”事业发展规划》等中亦明确提出了人才培养是学校中心任务及立校之本，学校将集中资源、突出重点，在经费投入、教学科研场所配置和基础条件建设等方面，优先保证人才培养建设任务的需要，全面提升人才培养质量。

2015年8月，学校入选上海市属高校本科教学教师激励计划试点高校，并以此为契机，完善了教授为本科生授课制度、坐班答疑和自习辅导制度、青年教师助教工作制度等，出台了《上海理工大学“教学团队”建设管理试行办法》、《上海理工大学青年教师助教工作制度试行办法》、《师生共同体建设指导意见（试行）》、《教师职务聘任教育教学能力考评办法》、《高级专业技术职务晋升“教学擂台赛”试行办法》等文件，通过制度保障和激励措施，确保本科教学工作的中心地

位,促使教师把主要精力投入本科教育教学工作,形成教师专心教学、全员育人、协同育人的机制,促进本科教学质量全面提升。

1.3.2 人才培养中心地位的体现与效果

(1) 教师精力回归本科教学。学校实施“以增量撬动存量”的薪酬改革,试行“非升即转、未达即走”、教学名师长聘制等新型用人机制和教师岗位退出制度,并在教师聘任中倾向本科课堂教学,倾向一线骨干教师,倾向本科教学任务完成实效。此外,学校还在教师职称晋升中实行本科教学“一票否决制”,且对于教育教学能力考核合格的教师实行“超过 2/3”评审通过的原则等。这些举措有效地促进了教师的主要精力投入到本科教育教学工作。全校教授、副教授为本科生授课率达到 90%以上;教师 100%参与本科生的坐班答疑与自习辅导工作;所有青年教师实施青年教师助教制度,助教期一年,助教合格后方可上讲台独立授课。

(2) 教育教学改革持续深化。学校围绕“工程型、创新性、国际化”的人才培养特色定位,以深化高等工程教育教学改革为引领,扎实推进卓越工程教育、创新创业教育、国际化教育、校企协同育人等教育教学改革。特别是近年来,随着学校本科教学教师激励计划的深入实施,学校本科教学中心地位得到有效保证,在本科教学团队建设、青年教师助教、师生共同体建设、创新创业指导、小班化授课、课程过程化考核、以问题为导向的教学方法改革等方面进行了探索与实践,取得了一系列教学改革成果,中国教育报、文汇报、解放日报等主流媒体对学校的教育教学改革进行了报道,产生了一定的社会影响。

(3) 专业建设水平不断提升。学校以多元化专业评估认证标准

引领本科专业建设，坚持“以工程教育认证，推进专业内涵建设”、“以专业国际认证，提升专业建设水平”、“以专业自主评估，促进专业均衡发展”的专业建设理念，不断提升专业建设水平。目前全校已有 6 个本科专业通过德国 ASIIN 认证，2 个本科专业通过中国工程教育认证，1 个本科专业通过住建部行业协会专业认证复评。2017 年 11 月，“机械设计制造及其自动化”、“光电信息科学与工程”2 个本科专业将接受中国工程教育认证；2018 年 3 月，管理学院将接受 AACSB 国际认证，覆盖商科类 7 个专业；2018 年，光电信息与计算机工程学院、能源与动力工程学院的 5 个本科专业将接受 ASIIN 国际认证。

(4) 人才培养质量稳步提高。学校人才培养质量稳步提高，办学综合实力显著增强，社会影响力持续扩大，办学声誉不断提升。特别是近年来我校学生在国内外各类学科竞赛中获奖的数量和质量逐年增加，毕业生以“综合素质高、创新能力强”等特点越来越受到用人单位的青睐和好评，毕业生的总体就业率和高质量就业率稳步提升，位居上海市属高校前列。

1.3.3 学校领导对本科教学的重视情况

学校领导对本科人才培养工作充分重视，召开党委常委会议、校长办公会议等每月一次集中讨论研究教育教学发展与改革的重大问题；学校每年召开一次本科教学工作会议，邀请教育部、市教委、市教育评估院领导对学校本科教育教学工作进行指导；学校每两周召开一次本科教学工作例会、定期召开教学院长工作会议等，专题研究和部署本科教学工作；学校每年召开“教代会”和“学代会”，凡有涉及到本科教育教学有关的提案，相关校领导会组织对口职能部门负责人专题研讨答复，并负责落实解决；学校在每学期期初、期中、期末“三

期”检查中，书记、校长、主管教学副校长等校领导都会巡查各个教学区，对教学条件、教学秩序、课堂教学等情况进行检查，听取学生代表、教师代表等对本科教学工作的意见及建议。

学校实施校领导联系院系制度，明确每位校领导的对口院系，确保校领导经常深入院系一线调查研究，实地了解院系教学状况，参与教学研讨，听取师生意见，协调解决教学问题。

学校建立领导听课和走访制度，明确规定学校、学院领导每人每学年听课不少于4学时，确保学校领导定期走访学院、深入课堂听课、与教师和学生交流，及时了解教学动态和教师需求，加强教学质量监控。2016-2017学年校领导随堂听课超过40学时。

学校每年召开“校长—学生面对面”座谈会，校长、副校长等校领导及主要职能部门负责人与学生面对面共话学校发展，听取学生在人才培养、学业就业、校园文化、安全保卫、生活服务等方面提出的问题和建议。此外，多位校领导还坚持每年给本科生讲授《形势与政策》课程，与学生面对面地讨论社会热点问题。

1.4 问题及改进措施

夯实人才培养中心地位的部分政策有待强化

问题描述：

以学生为中心的教学管理与服务体系需系统化。学校在《上海理工大学章程》、《上海理工大学关于推进新一轮改革与发展的实施意见》等重要文件中，均提出把人才培养作为学校工作的中心任务，坚持以学生为中心的理念推进各项教学管理与服务工作，实施效果良好。但在整体设计上，如何把以学生为中心的教育教学和管理服务理念贯穿落实到学校内部管理体系，形成系统化的教学管理与服务体系

还需进一步思考。

以教学为核心的资源配置政策需严格落实。学校在资源配置方面确立了教学优先的政策，在经费管理、分配政策等方面向教学、教师倾斜，确保教学经费支出在学院各项支出中的优先地位。同时，学校实施了倾向一线教师的课堂教学质量优秀奖、创新创业指导教师评选等举措，每年投入 150 余万元进行支持。但是部分学院在学科建设投入与专业建设投入的比例上还存在一定的不均衡性，在年终绩效考核、职务晋升等方面倾向一线教学方面的政策还需进一步加强和严格落实。

原因分析：

学校坚持以学生为中心的教育管理与服务理念，比如在 2010 年培养方案设置中，推出了“四择制”，在专业选择、课程选择等方面给予学生自主选择的空间；在 2011 年学校建设了公共服务中心，实现学生事务一站式服务；在后勤服务中也融入了以学生为中心的理念。但由于各部门之间的联动性较少，缺乏定期性的沟通与交流，同时也没有出台以学生为中心深化学校内部管理体制改革的相关政策文件，导致系统化程度不足。在资源配置方面，主要是由于依然存在重科研轻教学的现象，以及相关政策落实不到位的原因所致。

改进措施：

更新理念，深化管理体制变革。学校将围绕深化教育领域综合改革“立德树人”的根本要求，牢固树立以学生为中心深化内部管理体制变革的工作理念、把握以学生为中心深化内部管理体系改革的工作方向、理清以学生为中心深化内部管理体制变革的工作思路，深化“以

学生为中心”的学校内部管理体制改革的，出台相关政策，完善学生教学、管理、服务一体化的系统性文件。

优化顶层设计，完善相关制度。全校上下将坚持始终将教学工作作为学校工作的重中之重，从政策导向、队伍建设、教学建设、教学改革、质量监控等方面，突出和强化人才培养工作的中心地位。学校主要领导亲自抓好教学质量，强化以教学为中心的政策导向，各部门通力协作，通过优化制度引导学院和教师保障人才培养中心地位；在经费投入上，加大教学经费的投入力度，确保教学经费投入逐年增长；学校将持续优化二级办学单位的年度办学目标，其中，人才培养工作的权重将持续得到提升；学校在 2016 年修订的《教师职务聘任教育教学能力考评办法》（2018 年 1 月起实施）中，将专业建设、创新创业教育、教育教学改革、高水平教研论文等与人才培养相关的重要教学业绩纳入教师职务晋升的必要条件，保障教学工作中心地位。

2. 师资队伍

学校牢固树立“教师是教育第一资源”的理念，实施“人才强校”主战略，科学制定师资队伍建设规划。教师队伍数量适当、结构合理、富有潜力。教师崇尚师德、专业水平高、教学能力强，教师队伍发展与服务的机制健全，保障了学校人才培养目标的实现。

2.1 师资数量与结构

2.1.1 强化师资队伍建设，数量结构不断优化

为实现建设成为特色显著的国内一流理工科大学、全国工程教育示范高校的目标，学校紧密围绕办学定位和人才培养目标，根据“人才强校”主战略实施上海理工大学“十三五”师资队伍建设规划，遵循“优质引进、分类发展、重点培养”的师资培养路径，尊重人才自身特点和人才成长规律，实现师资队伍的内涵式发展。目前，学校师资队伍规模稳步增长，师资队伍结构不断优化，高层次人才引进成效显著，教师专业技术与创新能力、国际视野与对外交流能力明显提升，较好地满足了本科教学工作的开展，保障了人才培养目标的实现。

(1) 生师比：截止 2017 年 6 月，学校专任教师数 1420 人，校外兼职教师 423 人，折合专任教师总数为 1632 人；折合在校生人数为 28888.5 人，其中本科生 17051 人，生师比为 17.71: 1。自强化师资队伍建设举措实施以来，学校专任教师总数持续增长，相比 2015 年，生师比下降了 3.8%。专任教师队伍总量满足学校人才培养的师资需求。

(2) 年龄结构：近三年，学校专任教师队伍年龄结构基本维持稳定，45 岁以下教师占比维持在 68% 左右，46 岁~55 岁之间的教师

占比保持在 25%左右，形成了一支中青年教师为主、以老带新的教师队伍。

(3) 职称结构：根据上海市相关文件要求，学校专业技术岗位实行“总量控制、按比例发展”，正高、副高、中级和初级所占专技岗比例分别为 10%、35%、45%和 10%。根据提升人才培养质量和促进事业发展的需要，学校科学合理设置岗位结构比例，坚持择优聘任原则，截止 2017 年 6 月，学校专任教师队伍中正高级 197 人、副高级 482 人，拥有高级专业技术职务的教师占比为 47.8%。

(4) 学缘结构：自“十二五”以来，学校加大了青年教师队伍建设力度，特别注重从海外高校、国内 985/211 高校引进优秀的青年博士，鼓励青年教师到国内一流学府深造，不断优化专任教师队伍学缘结构。截止 2017 年 6 月，学校专任教师中具有外校学缘的有 1222 人，占专任教师总数的 86.1%，其中拥有海外高校、985/211 高校学缘的专任教师占教师总量的 74.0%，拥有本校学缘的教师占比持续下降。

(5) 学历结构：近三年，学校拥有研究生学历的教师占比持续增长，截止 2017 年 6 月达 92.0%。2015 年~2017 年学校拥有博士学位的专任教师占比分别为 61.7%、63.0%和 63.2%。

(6) 实验技术人员队伍：学校多渠道引进、培养优秀青年教师充实实验技术队伍，建设了一支数量相对稳定、学历年龄结构合理的实验教师队伍。目前，学校实验技术人员保持在 168 人，其中具有博士和硕士学位的人员达 70.2%，35 岁以下人员占比为 56.6%。截止 2017 年 6 月，具有高级专业技术职务的实验技术人员 14 人。

2.1.2 实施人才强校战略，整体谋划队伍发展

学校紧密围绕国家和上海市发展需求，根据学校办学定位及人才培养目标，实施“人才强校”主战略，引育并举，不断提高师资队伍建设水平，保障本科教育教学质量。

(1) 制度机制创新，营造高层次人才发展条件。学校成立了人才工作办公室，专门负责高端人才的引进、落地服务和管理工作。学校先后制订、修订《上海理工大学“沪江领军人才”引进管理办法》、《关于引进人才实施“绿色通道”的暂行办法》、《上海理工大学人才引进奖励暂行办法》、《沪江领军人才岗位聘任相关事项的规定》和《上海理工大学“青年东方学者”岗位人员管理办法》等系列文件，从聘期管理、科研配套、薪酬福利、岗位评价、专业技术职务晋升等方面为高端人才提供了系列优惠政策，也为人才引进工作提供了强有力的制度保障，促使我校高层次人才队伍规模不断扩大、质量不断提升。

学校目前拥有国家级、省部级人才 105 人次，相比 2013 年增加了一倍。其中两院院士 8 人（含双聘），中组部“创新千人”7 人，中组部“创业千人”9 人，国务院学位委员会学科评议组成员 2 人，国家自然科学基金评审组成员 4 人，“百千万人才工程”国家级人选 5 人，中组部“青年千人计划”2 人，国家自然科学基金杰出青年科学基金获得者 5 人，教育部长江学者奖励计划特聘、讲座教授 4 人，教育部“长江学者奖励计划”青年学者 1 人，教育部新世纪优秀人才支持计划 8 人，上海市领军人才 7 人，上海市“千人计划”11 人，东方学者 39 人。

(2) 构建人才全程培养体系，提高青年教师队伍水平。学校积极探索和拓展优秀青年人才引进的渠道和方式，加大海外高校、“985”、“211”高校优秀青年博士的引进力度，相应的教师学缘占比

保持稳定增长。

为助推优秀青年人才的职业发展，学校构建了覆盖青年人才发展不同阶段的全程培养体系，坚持团队育人、政策育人、制度育人。团队育人，注重新进青年教师岗前培训，入职后加入教学团队并指定培养导师；政策育人，学校结合上海市高校教师专业发展计划，制订国内外访学计划和产学研践习培养计划，推行上海理工大学青年教师培养“思学计划”和“志远计划”，通过针对性和目标性的培养与激励，帮助青年教师脱颖而出，成为各类国家级、省部级人才项目的有力竞争者；制度育人，建立青年教师助教制度、青年教师底薪制度、首聘期考核制度等制度，注重制度层面保障青年教师的发展。2016年、2017年，学校先后各有一名青年教师获“青年长江学者”和“国家万人计划领军人才”称号。

(3) 增强人力资源服务和管理，建设一流教师队伍。近年来学校围绕办学定位及人才培养目标，在用人机制建设方面实现突破，逐步实现分类科学、管理有序、激励有效、保障有力的现代高效人力资源管理与服务体系，不断加强师资队伍内涵建设，加大教师参加国外高校访学、国内高校进修和企业践习等“教师专业发展工程”的培养力度，访学首选“名校”、“名学科（专业）”、“名师”，在访学协议中明确要求本科教学和课程建设的任务，将新开设专业课程或国际课程作为访学任务的主要考核指标之一，并做好教师培养的选拔、跟踪、考核工作；将“教师专业发展工程”情况与部门年度绩效目标考核挂钩，教师参加“四大计划”（高校教师资助计划、国外访学计划、国内访学计划、产学研践习计划）情况与专业技术职务聘任、聘期考核挂钩，如：青年教师受聘高一级专业技术职务必须具备一年以上产学

研经历；中青年教师受聘教授职务必须具备一年以上国外访学进修经历等。

截止 2017 年 6 月，学校先后获批“四大计划”的教师总数达 797 人次，其中国外访学（含留基委）计划 185 人次、国内访学计划 56 人次、产学研计划 193 人次、高校青年教师资助计划 363 人。

“十三五”期间，学校将继续围绕发展目标和规划，深入实施“人才强校”主战略，保持教师总量稳步增长，师资队伍结构更加优化。力争到“十三五”末，专任教师达到 1700 人左右，生师比小于 17.0:1，每年新增国家级人才 5 人左右，省部级人才 15 人左右。教师岗位中拥有博士学位的人数占比不低于 80%，拥有海外经历教师比例达到 40% 以上，具有一年以上企业践习经历教师达 40% 以上。

2.2 教育教学水平

2.2.1 加强师德师风建设，立德树人身正学高

学校把师德建设放在教师队伍建设的首位，以“红七条”为根本，把思想政治表现、育德素养、育德能力和教书育人作为教师职务晋升、年度与聘期考核、评优奖惩的首要标准，引导教师努力践行社会主义核心价值观，营造风清气正的校园环境。

（1）完善组织机构，加强制度建设，建立师德建设的长效机制。学校成立了师德建设委员会，主任委员由校党委书记、校长共同担任，负责全校师德建设总体规划、协调组织、机制体制建设、经费投入等工作。制订了《上海理工大学教师本科教学工作规范》、《上海理工大学高级专业技术职务聘任工作思想政治与师德考核实施办法（试行）》等文件，形成了学校规范制度、学院监督考核、个人履行职责的师德建设机制。2015 年学校制定了《上海理工大学师德建设实施

意见》，对师德建设的重要性、举措、任务以及监督考核进行了全面阐述和规定，强化实施推进师德建设。2017年，学校将“意识形态工作主体责任落实情况”纳入二级管理部门绩效目标，严格实施“一票否决”。

学校在教师专业技术职务晋升、岗位聘任、研究生导师遴选等工作中实行师德师风“一票否决制”；在干部选拔培养、各类人才计划及评优评奖推荐等方面，对师德先进及表现优异者优先考虑。

(2) 强化师德师风教育，建设风清气正的教育环境。学校把师德教育贯穿每个教师职业生涯的始终，师德教育不仅是新教师岗前培训的必修内容，也是定期培养和职业培训的重点内容，更是各类人才骨干培育培养的重要环节。学校组织教师参加“加强师德修养做党和人民满意的好老师”专题网络培训、“四有”好老师专题网络培训，2016年度累计培训400余人次。利用楼宇电视、报纸、网站及微博、微信、微电影等形式，对优秀教师典型及时宣传，激发舆论共振，营造崇尚师德、争创师德典型的良好校园氛围。学校将每年9月定为“师德师风建设月”，成系列报道“讲台深处的爱”，组织开展“同学心目中的好老师”、“师德标兵”等评选活动，树立了一批学高身正、深受学生爱戴的优秀教师典型，成为全校教师的榜样。

2.2.2 专业水平不断提高，教学能力持续提升

(1) 教师队伍的创新能力、专业技术水平逐年提高。2014年底，结合上海高等学校布局结构，学校以建设2个高峰学科和4个高原学科为抓手，带动全校学科建设工作，提升学科发展整体水平。在高峰高原学科建设计划的支持下，学校高水平论文快速增长，2015年底我校工程学学科进入ESI全球排名前1%；截止2016年11月，学校

各学科的 ESI 高被引论文增长至 42 篇，ESI 热点文章为 6 篇，SCI 论文每年增长至 553 篇，我校教师在 Nature 等系列刊物上发表高质量论文 17 篇。学校科研经费总量、获批国家自然科学基金项目数近三年稳步增长，各类省部级以上科技奖项在数量和质量上均有显著提升，见表 2-1。2016 年，学校成功入选国家创新人才培养示范基地。

表 2-1 2014-2016 年专任教师科研情况一览表

类别	2014 年	2015 年	2016 年
科研总经费（亿元）	4.5	4.7	4.8
获批国家自然科学基金数	55	58	63
省部级(国家级)人文社科项目数	15(4)	15(7)	16(12)
省部级科技奖项	17	13	15
发表论文数	2978	3023	3163
SCI 收录论文数	348	440	553
EI 收录论文数	343	425	449
授权专利数/发明	468/121	398/220	464/325
出版专著	99	101	104

(2) 教师教育教学能力持续提升。学校现有省部级教学名师 9 人，校级教学名师 13 人；国家级教学团队 1 个，省部级教学团队 4 个，校级教学团队 62 个；学校教师获得国家级教学成果奖 1 项、省部级教学成果奖 46 项、校级教学成果奖 108 项。学校教师在各级教学比赛中多次获奖，2016 年，1 名教师获第二届全国高校物理基础课程青年教师讲课比赛上海区特等奖、华东区一等奖、全国决赛二等奖，1 名教师获全国高校数学微课程教学设计竞赛华东赛区特等奖、全国总决赛一等奖，1 名教师获第七届“外教社杯”全国高校外语教学大赛

上海赛区特等奖，2名教师获第二届上海高校青年教师教学竞赛二等奖、3名教师获优秀奖。

截至2017年6月，学校教师共承担省部级以上重点教育教学改革项目34项，出版“十二五”规划教材5本（套），获得市级优秀教材奖17本。近三年，我校教师共发表教研论文987篇。近三年，学生对教师课堂教学质量评价优良率均达95%以上，教师课堂教学水平得到学生认可。

2.3 教师教学投入

2.3.1 实施教师激励计划，确保本科教学投入

学校2015年入选上海市属高校本科教学教师激励计划（以下简称“激励计划”）试点学校，按照“激励计划”的相关要求，结合“精品本科”战略的实施，学校制定了《上海理工大学“本科教学教师激励计划”激励实施办法》、《上海理工大学师生共同体建设指导意见》等一系列规章制度，以制度建设和激励导向引导教师特别是高级职称教师对本科教学的投入，不断提升学校本科教育教学水平和人才培养质量。

（1）实施教授授课制度，引导教师积极投入教学工作。学校把教授、副教授为本科生上课作为一项基本教学制度，规定教授、副教授每学年必须为本科学生授课不低于6学分，并将教授、副教授为本科生授课、坐班答疑和自习辅导等情况纳入二级学院办学目标绩效考核指标，教学工作量和教学效果与教师的年度教学绩效考核挂钩。通过一系列的政策激励和制度引导，学校教授、副教授的上课率从2014年度的85.4%，提升至2016年度的97.9%；授课达到108学时的比例由58.9%提升至78.8%。教授、副教授上课率的稳步提高，为提高

教学质量提供了保障，见表 2-2。

表 2-2 教授、副教授为本科生上课情况

核心指标	2014 年	2015 年	2016 年
教授（副教授）授课人数占比	85.4%	91.2%	97.9%
教授（副教授）授课时数 108 以上人数占比	58.9%	66.0%	78.8%

(2) 建立教学导向的教师岗位聘任机制。2016 年，学校全面修订了《教师职务晋升教育教学能力考评办法》、《高级专业技术职务晋升“教学擂台赛”试行办法》，在专业技术职务（岗位）评聘程序中，强化教师教育教学能力考核，将教学工作量、教学质量及教学改革成果作为教师专业技术职务晋升的重要评价指标，并将标志性教学成果作为晋升的突出业绩，同时设立“正高级教学擂台赛”、“副教授教学擂台赛”，为长期潜心本科教学且做出突出贡献者开辟职务晋升绿色通道。

建立“非升即转、未达即走”、教学名师长聘制等新型用人机制和教师岗位退出制度。对教师进行分类管理和分类评价，强化年度教学绩效评价，严格教师聘期考核。不承担教育教学任务或教学质量不合格的教师应退出教师岗位或不再续聘；教学名师和教学效果优秀的教师可签订长聘制合同。

2.3.2 激励教师教研教改，成果丰硕促进教学

学校制定了《上海理工大学本科教学团队建设与管理办法》，2015 年组建了 53 个本科专业教学团队和 9 个公共基础课教学团队。本科教学团队由专业（课程）负责人领衔，开展本科专业与公共基础课程建设，进行教学方法研究、精品课程建设、人才培养模式改革。学校

每年设立教学研究改革专项资金 300 余万元，支持教师开展教学研究和改革，激励教师把主要精力投入本科教育教学工作，形成教师专心教学、全员育人、协同育人的机制，促进本科教学质量全面提升。

“十二五”期间，学校共建设 1 门国家级精品资源共享课及 21 门上海市级精品课程、11 项上海高校示范性全英语教学课程建设项目、60 门上海市重点课程、17 项上海高校外国留学生英语授课示范性建设项目、19 项上海高校本科重点教学改革项目、13 本上海普通高校优秀教材，13 项上海市级教学成果奖，2 门市级优质在线课程，293 门校级核心课程，24 项精品本科系列教材建设项目。

2.3.3 依托校内外优质资源，打造多元化师资队伍

为实现“工程型、创新性、国际化”人才培养目标，提高学生工程实践能力、创新创业能力和国际化培养水平，学校充分利用国内外优质资源，建设了一支包含行业导师、外籍教师的多元化师资队伍。

(1) 对接行业需求，聘请企业专家参与人才培养。学校依托校企联合培养人才基地，每年聘请一定数量来自行业企业具有丰富实践经验的高级技术人员参与人才培养，促进专业、课程与行业企业需求的对接。主要工作包括：一是聘请企业导师加入专业指导委员会，参与本科专业培养计划、课程大纲的制定；二是聘请企业导师为学生开设专题讲座，将行业的最新发展与需求引入课堂；三是聘请企业技术骨干担任创新创业导师，指导大学生创新创业活动，学校创业班 70% 的课程是由企业导师讲授；四是聘请企业高级技术人员担任学生实习和毕业设计指导教师。

(2) 借力国际合作办学资源，提升国际化人才培养水平。学校拥有中英国际学院和中德国际学院两个中外合作办学机构，其中，中

英国国际学院 4 个专业的所有专业课程，中德国际学院 4 个专业 1/3 的专业课程全部由外籍教师授课。学校现聘任有 230 余名外籍教师担任本科教学工作，其中 2016 年共为本科生开设课程 168 门次，选课学生达 4386 人次。外籍教师采用的先进教学理念、教学方法对全校本科教学也起到了辐射示范作用。

2.4 教师发展与服务

学校以提升教师教学能力和专业水平为抓手，在注重高层次人才引进的同时，大力加强现有人才培养，建立教师教学发展中心，加强教师职业生涯发展指导，深化人事制度改革，构建了有效提升教师教学能力、专业水平的人才工作机制和良好环境。

2.4.1 深化人事制度改革，鼓励教师教书育人

(1) 实施教师分类考核评价，激励教师教育教学积极性。学校实行校院二级绩效目标管理制度，针对教学科研并重、教学型学院分类制订年度绩效目标，优化设置人才培养指标体系，激励学院的教学投入。学校针对教师从事岗位、科学研究、人才培养和社会服务工作量分布的不同确定相应聘期任务，分类实行考核。学校为不同学科门类、不同岗位类型的教师开辟了相应的职务晋升通道，分类设置科研考核条件，分类进行聘任评议。学校还建立了“学术擂台赛”、“教学擂台赛”、“工程擂台赛”和“绿色通道”等多渠道考核晋升机制，其中正高级和副高级“教学擂台赛”是为长期潜心本科教学且做出突出贡献的教师开辟的绿色通道，目前已有 4 位公共基础课教师通过教学擂台赛的方式获得高一级专业技术职务晋升。

(2) 创新用人机制建设，引导教师潜心教学科研。从人员聘用、队伍建设、考核与薪酬体系、晋升与退出机制改革四个方面入手，探

索新一轮人事体制机制改革。在人员聘用方面，强化基于岗位特性的多元分类体系建设，使人员岗位目标清晰，发展途径明确；考核与薪酬体系建设，体现按贡献取酬，保障骨干教师和青年教师收入水平；晋升与退出机制改革，打破单一、大一统的人事聘用体制机制瓶颈和以论文为主的评价机制。人事制度的改革与机制建设对于引导教师潜心教学科研工作产生了积极的推动作用。

2.4.2 构建教师发展体系，助推职业能力提升

(1) 搭建青年教师成长平台，提升教育教学能力。学校实施青年教师助教制度，培养青年教师教学能力。2015 年学校出台了《上海理工大学青年教师助教工作制度实施办法（试行）》，规定新进校青年教师必须参加一年的助教工作，助教期间要随堂观摩指导教师所开设的本科生课程并辅导学生的日常学习，参与答疑、批改作业等教学环节，经过试讲等考核环节合格后方可获得课程主讲教师资格，对暂不合格的教师，需继续承担助教工作。两年之内考核均未合格的青年教师，不适合担任教学工作，必须转到其他岗位或不再聘用。学校同时出台了《上海理工大学青年教师首聘制实施办法（试行）》，对新进校青年教师的岗位津贴进行了最低限额保障，支持青年教师潜心开展教学和科研工作，努力构建和谐向上的工作环境。

实施后备人才培养计划，助力青年教师专业水平提升。2016 年学校启动青年教师培养“思学计划”和“志远计划”，对接国家和上海市相关人才工程（项目）的申报。“十三五”期间，遴选 100 名（ ≤ 33 岁）左右“思学学者”和 50 名（ ≤ 36 岁）左右“志远学者”，每年分别给予 2.4 万元、4.2 万元的岗位津贴，在教学、科研、研究生培养等方面为青年教师成长营造有利条件，促进我校高层次人才后备队伍的建设，

形成一支师德素质优、业务水平高、创新能力强、发展潜力足的优秀青年教师队伍。

(2) 建立专业发展培训机制，服务教师职业发展。实施工程实践能力和国际化教学能力提升计划。学校 2010 年制定了《教师产学研践习试行办法》、《教师国外访学进修试行办法》等文件，每年通过各种渠道推荐、选送 60 余名教师到国内外大学、研究机构或企业进行为期一年的进修学习和实践锻炼。目前，全校具有一年以上海外经历的教师占比为 25% 以上，具有一年以上企业践习经历的青年教師占比 20.5% 以上。

成立教师教学发展中心，从制度规范、服务支持、路径引导、资源投入等方面构建全阶段、多维度、精细化的教师教学发展体系，面向全校教师，开展教师培训、教学研讨以及教学咨询与评估，支持教师开展教学研究，提升教师教学能力。一是加强路径引导，做好教师专业发展成长规划和指导。为新入职的教师制订“1~3 年合格、4~10 年骨干、10 年以上专业资深教师或带头人”的成长规划目标，建立全校教师成长档案和数据库，全面动态了解和记录每位教师的发展状态。二是提供个性咨询与指导，2016 年组织 30 多次专家指导小组为教师进行教学辅导，为新进教师解读政策制度、制订助教培养计划和个人成长规划等。三是开展多层次教学研讨及培训活动，先后邀请国家级教学名师和国外知名学者做主题报告，定期开展教学沙龙和教学工作坊等活动，2016 年参加的教师累计达 1816 人次；与教育部高校教师网培中心合作建立在线学习中心，组织教师参加在线课程培训，2016 年共有 365 人参加 563 门次课程培训，其中 219 人完成在线培训任务。

2.5 问题及改进措施

2.5.1 教师队伍数量结构与一流理工科大学目标尚有差距

问题描述：

教师总量和高级技术职务教师比例尚显不足。学校现有专任教师总量为 1420 人，生师比为 17.71:1，能满足人才培养的需求，但相对于一流理工科大学的发展目标而言，专任教师数量还需进一步扩大；目前学校具有高级专业技术职务的教师比例为 47.8%，而具有正高级专业技术职务的教师仅为 13.9%，与全国平均水平大致持平，与学校一流理工科大学发展的目标不相称，高级职称教师比例偏低。

部分学科专业领军人才数量不足。“十二五”期间，学校引进和培养了长江学者、国家创新千人、创业千人、万人计划等高层次人才 30 余人，但从学校学科专业近几年的发展分析来看，领军人才主要集中在光电、能动、管理等传统的优势学科专业，在诸如理学、文学、艺术类等部分学科专业教师队伍中领军人才偏少，导致这些学科专业发展速度较慢，存在学科专业发展不均衡的现象。

实验室技术队伍建设需要加强。近年来，学校实验队伍的规模不断扩大，但是在实验室教师队伍结构方面，学校现有实验技术队伍中 35 岁以下的教师占比达 56.6%，这些教师有相当一部分是最近几年进校的青年教师，工程实践教学能力还不强，学校的实验技术队伍专业技能培训力度不够，专业技术水平有待进一步提升。整体而言，学校还没有全面建立具有现代教学理念、掌握先进实验教学方法、能熟练掌握专业理论和现代实验技术、具有科学管理实验室能力，能够适应一流理工科大学发展需求的实验技术队伍。

原因分析：

在教师数量与结构方面，随着学校国际化办学进程加快和研究生规模的不断扩大，学校留学生、研究生数量增加明显，折合学生数发生了较大幅度的增长，同时由于部分学院、专业近几年人才引进数量偏少，从而导致个别院系、专业的生师比有一定程度的偏高；在职称结构上，主要是由于受上海市“总量控制、按比例发展”的要求限制，导致高级职务技术人员比例偏低。

在高层次人才数量方面，一方面是由于上海市政策、学校经费以及现有科研平台等条件的限制，导致理学、文学、艺术学等学科、专业对高层次人才的吸引力不足；另一方面，学校在校内对高层次人才的培养力度还尚显不够，特别是对有潜力的中青年人才的培养机制还需进一步完善。

改进措施：

“十三五”期间继续实施人才强校主战略。为进一步实现一流理工大学的发展目标，学校将继续实施人才强校主战略，着力做好以下几个方面的工作：**一是增加师资队伍规模。**进一步加强对院系学科与专业发展的指导，将“十三五”规划确定的师资队伍建设目标分解落实到每个院系、每个年度，促进院系学科建设和专业建设的协调统一，提升学科群建设水平对专业建设的支撑能力，提高对优秀人才的吸引力，“十三五”期间，年均新增教师 100 人左右，到 2020 年，专任教师数达 1700 人左右。**二是优化师资队伍结构。**主要是扩大正高级专业技术职务的比例，利用学校高水平大学建设的契机，扩大我校正高级专业技术职务的比例至 15%~18%，同时，在师资队伍的学缘结构上也要进一步优化，其中拥有海外高校、985/211 高校学缘的专任教师占教师总量的超过 80%，具有博士学位的教师比例达 80% 以上。

三是继续强化高层次人才队伍的引进和培养。以长江学者、千人计划入选者、国家杰出青年科学基金获得者等人才为引进目标，建设一支具有国际一流研究水平的高端人才队伍，每年培养、引进高层次人才20人左右，到2020年，力争每个学科有1~2名高层次人才。

加强实验技术队伍建设。一是注重实验技术人员的引进。采取切实有效措施，从知名高校和企业引进高层次、高素质的实验技术人才，特别是在开发、改进仪器设备功能方面具有突出贡献、实验能力强、实验教学水平高的高层次人才，到2020年，实验技术队伍中具有博士和硕士学位的人员达75%。二是做好实验技术人员的培养工作。积极做好从优秀毕业生中选留实验技术人员、充实实验技术队伍的工作，鼓励和支持实验技术队伍人员跨地区（含海外）、跨学校、跨专业开展交流合作，访学进修，开阔实验技术队伍人员的眼界和思路。三是加强对实验技术人才队伍的业务培训。积极开展对骨干实验技术人员的入职培训、岗位素质培训、专业技能、素质拓展训练等，更新拓展实验技术队伍的知识结构，夯实实验教学理论基础，提高专业水平和实践技能。

2.5.2 青年教师教学、国际化及实践能力培养需加强

问题描述：

青年教师提升自身教学能力的成效不够明显。部分青年教师在正式步入讲台之前，对于提升自身教学能力的意义和重要性缺乏足够的重视，对于参加学校组织的教学能力培训等活动的主动性不够；部分学院在提升青年教师教学能力的相关约束和考核机制等方面有待进一步完善；学校实施的青年教师助教制度起到了良好的效果，但在过程管理和实效性方面有待进一步加强。

部分青年教师国际化培养成效有待提升。学校自 2011 年起就组织开展了教师国外研修计划，每年大约 30 人左右，其中 80% 以上是青年教师，这在一定程度上提升了教师的科研水平和国际视野，但在学习国外先进的教学理念、教学管理、教学方法等方面做得还不够，回国后开设全英语课程的数量不足，整体国际化培养成效有待提升。

青年教师工程实践能力有待进一步提升。近年来，学校出台了一系列激励政策，鼓励青年教师到工程一线实践锻炼。但是，从整体情况来看，大部分青年教师在工程教学能力、工程实际操作能力、工程管理能力以及良好的工程思维品质等方面都较为薄弱，仍有很大的提升空间。

原因分析：

为尽快在专业技术职务晋升中取得成功，大部分青年教师在科学研究方面投入更多的精力，而对于教学能力提升方面花费的时间和精力都相对较少，对于如何提高课堂教学质量方面的研究也不多，从而导致部分青年教师教学效果不够理想；在国际化教育成效方面，主要是由于目前出国研修的大部分目的是为了¹提高科学研究的水平，而对教学能力提升方面的要求较少；至于工程实践能力方面，学校引入的青年教师所接受的专业训练模式基本上是“偏重理论”的培养模式，缺乏足够的工程实践训练，这直接导致了青年教师工程实践能力先天不足，致使青年教师走上工作岗位后仍旧重视传授理论知识，缺乏综合性的工程实践能力。

改进措施：

进一步提升青年教师教学培训力度和深度。强化青年教师入职培训和现代教育技术培训，帮助其学习先进教育理念，使其熟悉和掌握

课堂教学的基本环节以及各环节的基本要求，提高青年教师的教学基本能力和素质，对青年教师应用现代教育技术的基本技能进行实际训练，培养其利用信息技术获取、交流、处理、应用教学信息的能力；进一步落实青年教师导师制，通过导师对青年教师教学工作的跟踪指导，帮助其树立良好的职业道德、教风学风和敬业精神，培养其对教学内容的处理能力、运用教学方法和手段的能力、教学组织和评价能力、语言表达能力、与学生沟通交往能力等；以教学团队为抓手，帮助青年教师尽快融入专业或基础课教学团队，发扬“传、帮、带”的作用，提高团队成员特别是青年教师的教学水平和能力。

进一步提高青年教师国际化培养成效。完善教师绩效考核制度，优化教师国外访学期间的业绩考核指标，通过各种渠道支持青年教师到国内外一流大学或研究机构、师从一流的导师访学研修，积极拓展与国外著名高等院校和学术机构的科研合作与教学学术交流，学习新的教学方法和教学理念；在培训访学协议中明确要求本科教学和课程建设的任务，将具备开设新专业课程或全英语课程的能力作为访学任务的主要考核指标之一，提高教师出国研修的综合效益。

进一步完善教师工程实践能力相关的考核和激励政策。一是为青年教师工程实践能力提升提供平台。建立鼓励青年教师参加工程实践的激励机制，在经费和政策上支持青年教师到企业进行工程实践锻炼，与企业联合承担各类科研课题，指导学生结合工程实际开展课程设计和毕业设计等，并对在实践教学和工程实践方面表现突出的教师给予物质与精神奖励。二是在青年教师职务晋升、考核中强化工程实践能力的要求。学校积极推进职称评审、岗位聘任与考核机制的改革，营造有利于青年教师工程实践能力培养的良好氛围，在业务考核上，

把教师工程实践锻炼及成果作为考核的重要内容，在职称评审与岗位聘任上，把工程实践经历作为晋升的必备条件。三是建立可持续发展的青年教师工程实践能力培养体系，在国际交流合作方面，派出教师赴工程教育强国进行研修、深造和交流，更好地借鉴国外的工程教育理念，以及他们在工程教育改革和实践方面的丰富经验，推动自身工程实践能力的提高；在企业项目研究方面，以项目为驱动，鼓励青年教师积极参与企业的项目研究，带回科研课题，促进科研成果向生产力的转化。

2.5.3 教师参与教学研究与改革的积极性需要充分激发

问题描述：

高水平教研项目和论文数量有待提高。近年来，学校教师除了承担上海市市级重点教学改革项目、精品课程等建设项目外，承担国家级教学研究项目的数量几乎没有；在教研论文方面，全校教师每年发表 200 余篇教研论文，人均约 0.2 篇，比例偏低，同时，发表在《中国大学教学》、《高等工程教育》等高水平期刊上的论文较为缺乏。

教研教改的激励措施有待加强。在当前执行的教师激励计划和职务晋升的政策文件中，有关教学研究与改革项目、高水平教研论文的激励措施和力度还不够，鼓励教师积极参与高水平教研项目和发表论文的举措还需更加多样化。

原因分析：

教研成果与科研成果之间的矛盾是影响教师积极开展教学研究投入不足的根本原因，部分教师能够处理好教学研究和科学研究的关系，但对很多教师来说往往存在取舍的问题。教师个人发展与科研关系更为密切，目前教师相关的聘任、职称晋升、经费获取等诸多方面

更多是通过科研上的成果进行筛选，对教学研究能力的考察作为一个方面但不能成为决定性的部分，学校虽然不断加强教学的奖励激励机制建设，但难以改变科研作为教师最看重的任务的现状。

改进措施：

营造教师开展教学研究的良好氛围。一是加强教育科学研究课题管理。做好国家级、省级、校级等各类课题的组织申报、过程管理、结题鉴定等工作，鼓励并支持教师围绕教育教学、人才培养、教师发展等问题，开展理论和实践研究。二是进一步加强教师课程建设、专业建设、教学改革项目等建设和研究成果的推广应用。建立健全良好的成果经验分享机制，通过教师教学发展中心、教学研讨会等多种形式的经验分享平台，支持教师和院系开展多种形式的交流分享活动，营造重视教学、研究教学的良好氛围。

加大教学研究的激励措施。学校建立相关制度，对效果显著的教学改革成果进行推广，并纳入相关部门的工作考评；改进与完善绩效工资改革的考核评价与职称晋升等制度，科学合理的调整教学和科研之间的关系，出台针对基础教学和校级教学改革的奖励办法，引导广大教师积极参与教学改革研究；完善“学术擂台赛”、“教学擂台赛”、“工程擂台赛”等晋升机制，同时建立以“代表性成果”等为标志的分类评价体系，突出教学研究与教学改革成果在考核、职务晋升、奖励评优的作用，鼓励教师发挥个人所长，给予不同学科、不同特点、不同职业发展阶段的优秀教师同样的发展空间。

学校于 2016 年 6 月全面修订了《教师职务聘任教育教学能力考评办法》和《高级专业技术职务晋升“教学擂台赛”试行办法》两个文件，进一步强化教师职称晋升中教育教学能力考核，将教学质量、教

学改革成果和教学工作量均作为教师专业技术职务晋升的重要评价指标，拓宽了教学研究与改革的指标内涵。文件将于 2018 年 1 月起实施。

3. 教学资源

学校重视教学资源建设，教学经费投入充足，积极争取和整合资源，加大校园基础设施、教学科研设施和实践教学基地的建设力度，教学环境不断改善，信息化平台持续优化，专业建设稳步推进，课程资源日益丰富，本科教学得到有效保障。

3.1 教学经费

3.1.1 统筹安排优先保证，确立增长长效机制

学校在年度预算编制过程中，坚持“统筹兼顾，确保重点”的原则，突出本科教学在办学中的中心地位，优先保证本科教学经费，保持本科教学经费逐年增长。2016年，学校教育经费总额14.4亿元，教育事业收入12.1亿元，其中，地方生均拨款总额3.5亿元，本科生学费收入1.1亿元。本科教学日常运行总支出8008.5万元，占经常性预算内教育事业费拨款与本科学费收入之和的比例为6.08%，生均0.47万元。2014-2016年本科教学经费支出情况见表3-1。

表 3-1 2014-2016 年本科教学经费支出情况统计表

经费支出项目	2014 年	2015 年	2016 年
本科教学经费总支出/万元	11547.55	13490.20	14895.08
本科教学日常运行支出/万元	6043.76	7328.22	8008.48
本科教学日常运行支出比例	52.34%	54.32%	53.77%
生均本科教学日常运行总支出/万	0.35	0.42	0.47

3.1.2 分类设置专款专用，保障教育教学改革

2016年，学校累计投入1.49亿元推进本科教育教学建设与改革，其中在本科专业建设，中国工程教育认证、国际认证、上海市专业选

优评估、专业自主评估以及上海市应用型本科专业建设等方面，累计投入建设经费共计 2421 万元；为强化工程人才培养，提升实践教学条件，累计投入实践教学经费共计 2547 万元；为提升创新创业教育的实效性，累计投入创新创业专项经费共计 1000 余万元；另外，为不断促进教育教学改革，优化人才培养过程，累计投入教学改革经费共计 413 万元。

3.1.3 严格规范过程管理，注重经费使用绩效

学校制订了《上海理工大学专项经费管理办法》，根据校内评审立项专项经费用于教学建设与改革，并对这些专项经费进行绩效评价，保证经费合理使用，提高经费使用效率。对完成年度目标、项目管理规范、学生反馈良好、成效显著的项目，学校给予滚动支持；反之，学校则核减额度，直至停止资助。

为切实做好大学生创新创业活动，强化创新创业能力训练，保障大学生创新创业训练活动的顺利开展，学校制订了《上海理工大学大学生创新创业专项经费管理办法》，提高了项目经费使用效益，同时也为大学生创新创业提供了经费报销方面的制度保障与便利，服务于学生的创新创业。

3.2 教学设施

3.2.1 完善各类教学设施，确保本科教学需要

“十二五”期间，学校积极筹措资金、申请上海市的建设专项，在上海市人民政府、上海市教委的大力支持下，学校努力拓展办学空间。学校现有军工路 334 号校区、516 号校区、1100 号校区与复兴路校区 4 个校区，总占地面积 72.6 万平方米，总建筑面积 72.3 万平方米，教

学科研及辅助用房 30.9 万平方米。学校拥有教学、科研仪器设备资产总值 8.85 亿元。

校园办公楼、科研楼、教学楼全面联网，实现全覆盖，所有分校区间光缆直连，校园网出口带宽总计 2800Mbps；学校建成公共多媒体教室 278 间，图书馆现有馆舍面积 23508 平方米，阅览座位 4165 个，图书馆现有纸质图书 216.2 万册，纸质期刊 1361 种，中外文电子数据库 72 个。学校共有各类实践教学场所 394 个，总面积 5.0 万平方米，设备台套数共 11472 台；此外，学校还拥有校外实践场所 224 个。

3.2.2 统筹开放教学资源，提高资源利用效率

学校各类教学设施全面开放。学校陆续开发并使用实验室预约系统，要求各级实验中心、创新基地、重点实验室、工程中心等充分利用现有的各种优势资源，针对学生特点和需求，确定开放时间和开放内容，以满足不同层次学生的要求，支持本科生尽早进入实验室开展科学研究。学生可结合自己的专业特点和兴趣方向自主选择实践内容，制订自己的学习计划，有效开展实践创新活动。同时，学校通过实施“激励计划”，要求所有任课教师安排坐班答疑和晚间自习辅导，覆盖实验室开放的全部时段，指导培养学生的实践创新能力。

3.2.3 强化智慧校园建设，提升教育现代化水平

学校启动数字校园、智慧上理建设，打造以“感知校园、协同育人、智慧服务”为重点的“互联网+”教育体系，努力实现“虚拟平台最大化、空间距离最小化、服务功能最优化”，逐步形成了从上至下、多维度的立体管理服务支撑的信息化大环境，并有力支撑学校教育教

学改革。

学校建设以公共服务中心为代表的“一站式”服务新模式，将信息技术与包含财务、教务、科技、保卫等在内的 8 个部门的窗口服务进行深度融合，提供全新的服务育人模式，在全国高校首创，获得 2014 年中国高教学会信息化分会颁发的全国高校信息化应用优秀案例奖。除此之外，学校陆续建设了统一跨部门的迎新、离校信息服务、一卡通自助中心、一卡通互联网充值、学生创新创业云服务器、面向学生活动的上理移动信息门户等学生服务项目，以共享数据为基础，提供面向学生个体的精准服务。

3.3 专业设置与培养方案

3.3.1 坚持行业需求导向，调整优化专业结构

学校坚持“对接行业、改造专业、引导就业、鼓励创业”的人才培养理念，按照“调整结构、注重内涵、培育特色”的专业建设思路，整体规划专业建设。自 2012 年起，学校逐步撤销“市场营销”等 9 个社会需求较低的专业；同时结合产业结构调整趋势和上海市产业发展需要，增设“医学信息工程”等 4 个市场需求大的战略新兴专业；截止 2017 年 6 月，学校共有 54 个本科专业，分布在工学、管理学、理学、经济学、文学、艺术学、医学 7 个学科门类中。其中，工学专业 30 个（约占全校本科专业总数的 55.56%）、管理类专业 7 个、理类专业 3 个、经济类专业 3 个、文学专业 6 个、艺术学专业 4 个、医学专业 1 个（授理学学位），专业整体结构得到持续优化。学校的本科专业布局如图 3-1 所示。

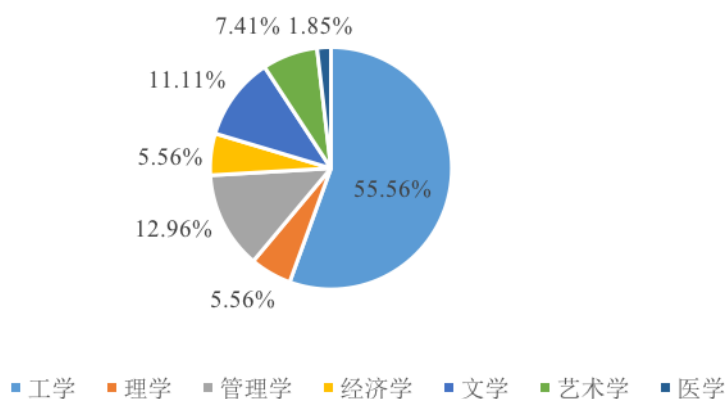


图 3-1 上海理工大学本科专业布局

3.3.2 坚持学科专业协同，提升专业建设水平

学校将专业建设与学科建设有机结合，同规划、同建设。学校依托多年办学积淀所形成的“动力、能源和环境工程学科群”、“光学与电子信息工程学科群”、“系统、管理科学与工程学科群”、“先进制造及装备技术学科群”、“医疗工程和食品安全学科群”和“新媒体和出版印刷学科群”六大学科群，统筹各学科、专业的发展规划，指导各学科专业的人才队伍建设、科研基地建设、专业实验室建设等。2014年底，学校主动融合国家和上海的创新布局，以2个高峰学科和4个高原学科建设为契机，大力发展理学和信息科学，加强经济学、文学、艺术学、法学等人文社科学科建设，现已初步形成了各学科门类协调发展的学科生态圈。学校整体学科水平的提升，带动了相关支撑学科的协同发展，也促进了全校各学科专业建设水平的提升。

3.3.3 坚持目标能力达成，优化专业培养计划

2012年，学校将培养方案总学分从170学分压缩调整至164学分，并推出以“核心课程”为基础的通识教育改革，构建了包括“工程技术类、经济管理类、人文社科类、音乐类、美术类、中国语言文化

类、创新创业类”七大类理工科人文素养教育框架。

2015 年，学校以 OBE 理念为指导，提出各专业应根据国家、社会对人才的培养需求，结合学校办学定位与目标，合理确定各专业的人才培养目标及毕业要求，制定各专业学生的能力达成矩阵，从学生能力培养的各教学环节出发，全面梳理课程体系，优化课程模块及其学分，完善课程教学大纲，确保学生能力达成。

学校本科人才培养方案每四年进行一次重大调整，学校对人才培养方案制定的各个环节进行严格把关，培养方案的修订需经过专家组评议、学院集中评议、校外行业企业专家评议、国家本科专业教指委专家评议、学校本科教学指导委员会审定通过后方能执行。

3.4 课程资源

学校重视课程体系建设，构建了以专业核心课程为基础，精品课程、重点课程、双语课程、在线课程等类型多样、层次丰富的课程建设体系。

3.4.1 聚焦核心课程建设，规划优质课程体系

2010 年，学校出台《上海理工大学核心课程建设与管理办法》，设置专项经费，支持各专业建立符合专业人才培养需要、结构合理、专业特色鲜明的专业核心课程体系。到目前为止，全校分批建成覆盖所有专业的校级核心课程 293 门，所有核心课程均在上海理工大学课程中心网站上线，方便学生线上学习。

2014 年，学校出台《上海理工大学关于推进精品本科建设的实施意见》，结合专业内涵建设，持续优化本科专业课程体系。一是以“夯实基础，强化能力，引导创新”为指导，在实验/实践课程教学中突出解决复杂工程问题为导向，增加综合性、设计性、创新性的实验教学

内容，构建多层次的实验教学课程体系。二是结合学校国际化教育人才培养体系建设，制订全外语课程建设规划，完善课程外语教学评价体系 and 优秀原版教材引入机制，逐步提高外语授课的课程比例。2016-2017 学年，学校开设全外文及双语课程 309 门次；截至 2017 年 6 月，学校已建设上海高校示范性全英语教学课程建设项目 18 项，上海高校外国留学生英语授课示范性建设项目 24 项。

3.4.2 发挥教学骨干作用，打造精品本科课程

自 2008 年开展模块化课程体系改革至今，经过几次本科培养方案调整，目前我校课程主要分为通识教育课程、学科基础课程、专业课程，2016-2017 学年学校开设课程情况见表 3-2。

表 3-2 2016-2017 学年学校开设课程结构表

学期	课程总量	通识课程	学科基础课程	专业课程
16/17/1	3125	1103	708	1314
16/17/2	3088	943	1036	1109

学校充分发挥骨干教师的教学示范作用，围绕核心课程建设打造知识结构、年龄结构合理的本科教学团队。教学团队中的骨干教师责任心强、团结协作精神好，主要负责专业核心课程、双语课程、全英语课程等精品本科课程的建设。学校不断完善相关制度，引导教师及教师团队主动建设校级精品本科课程，积极申报上海市级及以上重点教学改革项目、重点课程、精品课程、示范性全英语教学课程等教学建设项目，支持学院申报上海市级及以上教学平台建设，支持学院进行教育教学改革，培育上海市级及以上教学成果，形成了递进式的精品本科课程体系。

截止 2017 年 6 月，我校共有 3 门国家级精品课程，1 门国家级精品资源共享课，5 门上海市级优质在线课程，48 门上海市级精品课程，18 项上海高校示范性全英语教学课程建设项目，24 项上海高校外国留学生英语授课示范性建设项目，152 门上海教委本科重点课程。

3.4.3 满足学生学习需求，拓展线上课程资源

为促进教学模式改革与创新，提高学生自主学习的积极性，提供个性化学习通道，学校建设了优质线上课程，多渠道拓展线上课程资源，满足学生多元化、个性化学习需求。2008 年，学校线上“课程中心”建成开放，涵盖了所有核心课程以及各级各类重点课程、精品课程、示范性全英语教学课程等，已成为学校优质课程资源的共享中心。线上“课程中心”是学生全面了解各门课程内容及各学科之间学术关联的最好窗口，丰富的课程简介及相关学习资料是学生跨学科、跨专业、跨年级选课的最佳参考；完整的课程电子教案、视频及相关辅助课件让学生预习和复习更加轻松自如，听课效果显著提高；交流互动平台也方便了师生间的课后交流与沟通，学生可以及时反馈听课信息，便于教师改进教学内容及教学方法，实现教学相长。

另外，学校积极引进多类别高校共享课程平台，满足学生的个性化学习需求。一是加入上海市高校共享课程平台，开展校际间课程资源共享，引进优质网络课程。以 2015-2016 学年为例，学校共计 4000 多名学生修读了“军事理论”、“唐诗宋词人文解读”、“西方音乐史”等共享课程；二是引入上海市东北片高校辅修平台—上海高校在线，以翻转课堂形式授课，激发学生学习的热情与兴趣。2016-2017 学年，学校共计 173 名学生修读该平台“宪法学”、“人力资源管理”、“中级财务会计（上）”、“珠宝鉴赏”等 11 门课程。

线上课程资源的建设与使用，为落实学生对各类课程的选择权提供了前提条件，完全基于兴趣与自愿的在线学习方式令学生能够更积极、更主动地学习，满足其个性化的发展需求。

3.4.4 规范教材选用机制，激励优秀教材出版

学校出台《上海理工大学关于加强本科课程教材选用管理工作的规定》，明确了教材的选用原则、选用标准、选用程序以及教材的选用评价制度，保证教材的质量、先进性和适用性；鼓励教师选用国际通行教材、教育部推荐的国内高水平大学编写的全国优秀教材或名师编写的教材。对于境外原版教材进课堂遵循“引入把关，使用追踪，效果评价”原则。根据国外多种教材的优点和特色，博采众长，编写符合学校办学特色和适应学生知识结构的外文教材，提高学生学习效率，培养研究习惯。2016-2017 学年，全校 2570 门次的课程选用国家级规划或精品教材，889 门次课程选用省级规划或精品教材，另有 150 门次课程使用境外原版教材。

学校以促进教学质量提高为核心，以创新教材建设机制为突破口，鼓励教师编写优秀教材、特色教材，引导教师积极申报各类规划教材、精品教材等项目，有计划地推进各专业的教材建设。自 2014 年至今，学校持续实施“精品本科系列教材”建设，充分发挥教材建设在本科质量工程建设中的基础作用。近 3 年，学校有 58 本教材获批上海理工大学“精品本科”系列教材立项。此外，学校还有 37 本教材获校级优秀教材奖，17 本教材获上海市级优秀教材奖，5 本（套）教材获批教育部“十二五”国家规划教材。

3.5 社会资源

3.5.1 积极扩展合作办学，引进国外教育资源

学校是国内最早开办国际合作办学的高校之一，截止 2016 年 12 月，学校与美国、英国、德国、加拿大、日本、澳大利亚、爱尔兰等 26 多个国家和地区的 135 所高等院校建立了合作关系。在校留学生 1000 余人，其中在校学历生共计 486 人，分布于学校 9 个学院 60 个本、硕、博专业。

学校建有中英国际学院和中德国际学院 2 个中外合作办学机构。中英国际学院由上海理工大学和九所英国大学合作创办，是目前国内少数采用“1 对 N”模式的中外合作机构，学院教职员工中近 80 人的师资队伍全部由资深外籍教师组成，分别来自全球 20 个国家和地区。1998 年 9 月上海—汉堡国际工程学院（简称“中德学院”）成立，并被列为上海—汉堡友好城市文化交流项目；2014 年经教育部批准，学校在中德学院的基础上成立了中德国际学院，通过引进德国工程师教育体系和应用型人才培养模式，培养具有德语交流能力、国际化视野的高级应用型人才。

3.5.2 加强行业协同共建，育人基地建设成效显著

学校注重协同创新，拓展人才培养渠道，与上海电气集团和航天八院分别签订全面战略合作协议。2012 年，学校与原同属机械工业部的七家科研机构（上海工业自动化仪表研究院、上海发电设备成套设计研究院、上海电器科学研究所、上海电缆研究所、上海材料研究所、上海电动工具研究所、上海工业锅炉研究所）及上海电气集团有限公司中央研究院，共建“机械工业共性技术上海研究院”和“机械工业上海研究生院”，形成“一校八院（所）”产学研联合培养模式，在

上海市财政和行业企业共性技术发展基金的支持下，促进学校创新人才培养与产业技术研究发展的深度融合。

学校对接“中国制造 2025”国家战略，与上海工业自动化仪表研究院共同发起组建“上海智能制造工程师学院”，联合培养本科和硕士层次的现代工程师和创新创业人才。学校拥有上海市级示范校外实习基地 3 个：上海理工大学-上海机床厂校外实训基地、上海理工大学-振华重工校外实习基地、上海理工大学-上海精密科学仪器有限公司。学校与沈阳机床集团共建 i5 智能机床联合实验室，共同培养先进制造技术人才。目前学校已有各类校企联合实习实践基地 224 个。

学校充分利用行业资源优势，积极探索“行业协会+高校+企业”人才培养模式，与上海机械工程学会、上海冷冻空调行业协会、上海通用机械行业协会等单位发起成立行业人才培养与交流合作平台。各学院也依托自身学科优势和行业资源，开展各类协同育人工作。

3.5.3 社会影响力持续提升，社会捐助逐年递增

2006 年 6 月学校成立上海理工大学教育发展基金会，设立专项基金用于学校的发展建设，奖励教学、科研工作中的优秀教师，资助和奖励优秀学生，以推动上海理工大学教学和科研工作的发展。2014~2016 年，基金会为学校募集捐赠 994 万元。同时积极挖掘校友资源，搭建校友反哺母校平台，校友捐赠逐年递增，成立十年间，校友捐赠年度占比从 20% 稳步增至 82%。

根据艾瑞深中国校友会网公布的《2017 中国大学校友捐赠排行榜》，上海理工大学排名全国第 43 位。基金会积极探索支持教育事业模式，资助学校各类奖助学金、创新基金和奖教金百余项，扶持了一批在校内外有影响力的大学生创新实践活动，如“挑战杯”校内选拔

赛、光电“新能力杯”创新设计大赛、地江科技创新基金、柏诚英才奖及启航计划、虹润学生创新基金、“水成基金”暑期社会实践项目、“庞源杯”企业模拟经营（ERP）大赛上海高校邀请赛、“上理创客、共赢未来”大学生创业大赛等，大力支持学校科学研究、教育教学、学生培养等工作。

3.6 问题及改进措施

3.6.1 教学设施分布及开放情况尚需合理布局

问题描述：

本科教学实验室的建设布局需优化。由于学校校区比较分散，部分基础实验场地与校区教学需求不完全匹配，教学科研设施主要集中在 516 号校区，设施分布的不均衡对 1100 号校区的同学来说，学生利用实验室参与科创项目的机会相对较少，需要学校进一步统筹管理，合理布局。

实验室开放与共享机制不够完善。当前学校拥有多个国家级、省级和校级实验教学示范中心和实践教学中心，但本科教学实验和实践教学平台开放与共享机制还不够完善，特别是跨学院的实验室开放共享的力度还不够。

教务管理系统功能有待进一步提升。学校教务管理系统经过近十年的运行，不但能够实现选课、排课、成绩录入查询和统计分析等功能，也能够实现学生、督导、领导评教等功能，但是近几年也暴露出一些问题，一是目前使用的信息化平台主要是购买的商业软件，没有自己开发，不方便后期的技术维护和管理，事实上，近几年在使用过程中已经在这方面遇到了诸如系统维护不及时导致运行中或多或少的障碍。二是教学系统的使用效率有待提高，比如，学校开发的课程

中心网站，在发挥师生互动、答疑辅导等方面的功能上还需进一步加强。

原因分析：

在实验室布局问题上，主要原因是学校有军工路 516 号、334 号和 1100 号以及复兴路 4 个校区，由于场地等客观因素导致布局方面暂时不甚合理；在实验室开放和共享问题上，主要是目前学校在实验室开放和共享管理方面的机制还不完善，一是各学院之间实验室的共享和开放机制不完善，二是高水平的科研实验室向本科生的开放机制不够完善。

在教务管理系统方面，现有的系统是在 2008 年投入使用，随着系统运行时间的越来越长，学校教学管理和人才培养模式的不断改革，运行中产生的问题逐年增加，虽然对教务系统进行了软硬件的升级和调整，但还是有一些问题难以解决，并且随着学校教务管理的优化和发展，产生了新的问题，比如教务系统与实际的教育管理方式不完全适应的问题、学生选课问题、成绩的覆盖等问题。

改进措施：

合理布局与规划教学资源。根据学校校区功能定位，优化实验室布局，合理调配现有实验室用房资源，完善实验室用房动态调整机制，根据各学科专业实验教学需要核定实验室面积，使各专业的实验室用房更加合理，保障各校区实践教学需要，促进实验室合理布局。

推进实验室等教学设施开放共享。学校进一步加强实验室管理，制定实验室开放共享实施办法，促进各类实验室开放共享，提高实验室使用效率，二级学院（部、中心）须面向全校开放所属专业实验室教学资源；同时，进一步加强图书资料建设，进一步挖掘潜力，增加

阅览座位，加大对图书资料的投入，使图书资料资源更加丰富。

提高信息化效率，推进办公自动化建设。首先，学校将增加经费投入，开发教务管理新系统，对目前系统运行中存在的相关问题进行优化完善，实现大数据背景下教务系统的科学化、智能化，缓解学生选课难等问题。其次，学校进一步完善办公自动化，促进信息化与学校教学、科研、管理和服务的深度融合，全面提升我校教育信息化水平，实现教育管理信息化，教育教学信息化，学生学习信息化，使教师的信息化应用能力达到较高水平，使学生应用教育信息化资源学习的能力得到大幅提高，实现我校教师、学生、资源和外界的互联互通，使数字校园成为我校教育教学质量提高的重要手段。

3.6.2 优质在线等课程建设与应用力度有待加强

问题描述：

在线课程建设力度需加大。从数量上看，目前学校仅有 1 门国家级精品资源共享课，5 门上海市级优质在线课程，1 门上海高校共享课程，在线课程的数量相对较少，且应用力度有待加强；另外，在线课程对于促进教学模式的改革方面做得也不够，相应的在线课程运行管理机制尚未健全。从建设力度看，目前的在线课程建设大部分仍然依托国家及省部级项目形式建设，项目来源较为分散，项目执行结束后，在线课程建设的后续工作缺乏有效跟踪和积极维护，导致很多已经建设的课程未及时更新知识内容，同时，由于在线课程建设成本较高，学校在该项目上的经费投入有限，暂时无法在较大范围内广泛推广。

全英语课程数量不能完全满足学生发展需求。截至 2017 年，学校开设全外文及双语课程 639 门，建设上海高校示范性全英语教学课

程建设项目 18 项，上海高校外国留学生英语授课示范性建设项目 24 项。但是课程主要集中在材料、光电等学院的少数专业，覆盖面还不够，一定程度上制约了其他专业学生的学习或交流需求。

创新创业类实践课程数量偏少。目前学校开设了创新创业类课程 167 门，每个专业平均三门左右，但是相对而言分布不均衡，文科、艺术类等专业开设的课程相对较少，另外，学校面向全体学生开办的创业指导类课程和创业实践课程也偏少，创新创业类课程的整体体系需进一步优化。

原因分析：

对于在线课程问题，学校自 2008 年开始就建设了课程中心，涵盖 2000 多门课程。近年来，随着大规模在线开放课程（“慕课”）等新型在线开放课程和学习平台在世界范围迅速兴起，给高等教育教学改革带来了新的机遇和挑战。2015 年，教育部发布了《加强高等学校在线开放课程建设应用与管理的意见》，学校随着加强了在线课程的建设，由于前期在线课程在设计、录制视频、试用等环节时间较长，致使暂时优质在线课程的数量不足。

在全英语和双语课程方面，一是在市级课程建设方面，为提高申报成功率，往往选取优势专业的课程进行申报，使得全英语课程目前集中在几个优势专业，导致大部分专业没有此类课程建设项目；另一方面，由于可讲授全英语或双语课程的教师也分布不均，而且此类课程主要是专业课程而非公共课，从而导致学生受众面较窄。

改进措施：

加强在线课程建设与使用力度。在课程建设方面，强化课程中心网站功能，统筹现有所有优质在线课程资源，提高师生学习、使用和

管理课程的效率；完善相关激励政策，对在线课程建设给予专项支持，每年定制 5-10 门的优质在线课程建设项目，制定优质在线课程共享和利用管理办法，鼓励教师自主建设、维护好现有校内优质教学资源。

在教师方面，积极组织教师参加各类在线开放课程建设研讨会，积极开展在线课程教学改革研究，推动教师充分利用在线课程资源，进行混合式教学模式改革，同时，设立校院两级的课程平台维护和管理人员，加强相关人员培训。

在制度建设方面，学校研究制定在线开放课程教学质量认定标准，将通过本校认定的在线课程纳入培养方案和教学计划，并制定在线课程的教学效果评价办法和学生修读在线课程的学分认定办法，鼓励学生通过在线课程进行自主学习。

加大全英语课程建设力度。一是做好课程建设规划，学校制定全英语课程建设计划，相关本科专业要按教育部的要求，加强开设全英语教学课程，各教学单位要高度重视全英语课程教学工作，通过制定工作规划，落实全英语课程教学任务，尽量创造条件多为学生开设全英语课程，引进由名校专家学者讲授的在线课程 10 门左右，计划 5 年时间自主建设 20 门左右我校教师授课的优质在线课程。

二是调动教师的积极性，采取有效措施，全面支持教师开设全英语课程教学工作，各任课教师要在专业教学中充分施展个人的外语教学能力，积极、主动为学校推进教学工作国际化出力献策。特别是留学归国人员，以及出国访问、进修一年以上的教师，要发挥好带头作用，回国后至少开设 1 门全英语课程，提高全英语课程的教学质量与学生覆盖面。

扩展创新创业类实践课程数量和覆盖范围。在现有 160 多门创新创业类课程的基础上，挖掘和充实各类专业课程的创新创业教育资源，丰富创新创业课程体系；鼓励教授主动面向全校相关专业本科生

开设研究方法、学科前沿、创业基础、就业创业指导、创业实训、创业案例等方面的选修课，建设依次递进、有机衔接、科学合理的创新创业教育专门课程群。到 2020 年，每个专业至少建设创新创业类在线课程 1 门，修读面覆盖全体学生。

4. 培养过程

学校深化工程教育教学改革，聚焦“工程型、创新性、国际化”人才培养特色定位，教学改革思路清晰，措施得力；教学大纲满足专业培养目标要求，教学管理规范，课堂教学效果良好；构建了较为完善的实践教学体系，实施实验室开放制度，实习实训基地满足教学需要；第二课堂育人体系完善，创新创业教育体系健全，成果丰富。

4.1 教学改革

4.1.1 围绕办学定位目标，推进教育教学改革

学校深入贯彻《国家中长期教育改革和发展规划纲要（2010-2020年）》、《教育部关于全面提高高等教育质量的若干意见》等文件精神，依据学校办学定位和人才培养目标，在工程教育、创新创业教育和国际化教学中做好顶层设计，持续推进教育教学改革，不断提高人才培养质量。

教育教学改革的总体思路是：坚持立德树人，牢固树立以学生为中心的教育理念，聚焦先进制造业，以卓越工程师教育培养计划试点为突破口，不断深化工程教育改革；聚焦创新创业，以“点线面结合”模式为主线，持续推进创新创业教育改革；对接国际标准，以中外合作办学和专业国际认证为依托，深入推进国际化教育改革；聚焦学生能力提升，以本科教学教师激励计划为抓手，不断推进教育综合改革。

学校教育教学改革主要包括以下几个方面：

(1) 实施大类招生，课程体系模块化，“四择制”个性化培养

大类招生培养改革。学校自 2012 年以来，面向全国实施大类招生、大类培养，并根据上级要求及学校的实际情况对大类分类持续优化。2017 年主要包括 10 个大类，即：能源动力类、机械类、环境与

土木类、材料科学与工程类、光电信息与计算机工程类、经济管理类、医疗器械与食品类、出版印刷与艺术设计类、理学类、外语类。学生入学一年内按招生大类进行培养，一年后符合规定条件的学生可以重新选择大类，两年后重选专业。

课程体系模块化改革。自 2008 年起，学校推行课程体系综合改革，将各专业培养计划分为四大模块统筹制订。这四大模块分别为通识教育课程、学科基础课程、专业课程、任选课程。

自 2010 年开始，学校将贯通本科教育全过程的体育、思政类通识教育课程单独设置板块，每学期滚动开设，学生可根据自身修读计划在前 6 个学期内灵活选修该板块相关学分；专业课程设置 8~10 门最能体现其专业特征的“核心课程”。

改革后的课程体系为学生提供了最大可能的选择自由度。对于学习专业知识必备的基础课程，如高等数学、大学物理等，学校也要求针对学生的个体差异及培养目标差异进行分层设置：学习基础较好、准备继续深造的学生可以选修较高要求的相关课程；无继续深造计划的学生可以选修能够满足本专业后续课程需要的相关课程。另外，4~6 学分的“任选课程”模块设置更是给予了学生最大的选课自由度，学生可以完全根据自己个人的兴趣爱好自主选修。

“四择制”个性化培养模式改革。学校自 2007 年开始实施学分制改革，并逐步把总学分从 220 降到 170 直至 164 学分，学生根据实际修读情况适当延长或缩短修业年限完成学业（三至六年内修满规定的学分即可毕业）。在学分制下，学生可以申请免修、重修和辅修。

在课程模块化和学分制改革的基础上，学校推出了“四择制”的个性化人才培养模式，包括以下四个方面：**一是选专业**，根据学校规定，

新生进校后有两次选择大类（专业）的机会，分别是在第 2、第 4 学期。在每次重选专业时，学校要求各专业（除招生时有明确限制的艺术、中外合作类专业外）均向学生开放；**二是选时间**，以学分制、多模块的课程体系为基础，学生可以自主选择课程修读时间（包括上课时间和修读学期）；**三是选课程**，经过课程体系改革，几乎每一门课程均是可选的，学生可以根据学习计划选择自己所需要的课程或参照以往学生对课程与教师的评价，选择教学质量优异的课程；**四是选教师**，学生可根据对教师的教学经验、教学能力、授课特点以及学生评价等因素选择任课教师。

“四择制”的实施基本实现了预期目标：**一是完善了学生在专业之间的双向流动机制**。学校每年约有 300 名左右本科生转专业，约占可转专业年级（大一、大二）本科生的 4%，转出学生最多的学院为出版印刷与艺术设计学院、环境与建筑学院，转入学生最多的学院为光电信息与计算机工程学院。**二是实现了课程的菜单式服务和个性化定制**。课程数量扩展至以往课程数量的 1.5~2 倍，学生根据专业培养计划建议修读学期及课表编排，自主选择课程修读时间，提高了学生选课的自由度和有效性；学校“课程中心”中近千门内容丰富、师生互动活跃的有效课程网站为学生提供了网络辅助学习平台，满足了学生的选课需求。**三是专业结构得到明显优化**。根据学校专业建设规划及学生选择结果，学校撤销“市场营销”等 9 个社会需求较低、学生选择较少的专业，增设“医学信息工程”等 4 个市场需求度大的新兴产业类专业，专业结构得到明显优化。**四是倒逼教师进行教育教学改革**。学校每学年开设本科课程总门数约为 2500 门，根据学生的选课结果，每学年约有 300 门左右的课程因选课学生人数不足而关闭，

从而倒逼每门课程在教学内容和方法方面提高教学质量，成为广受学生欢迎的优质课程；而长期选课人数较少、教学质量评价靠后的教师，将被暂停其主讲教师资格并重新进入教师教学发展中心“回炉”再培训，目前学校已对 2 名教师进行过此类处理。

(2) 聚焦“工程型、创新性、国际化”人才培养特色

深化工程教育改革。一是科学规划工程教育发展路径。学校 2010 年确定实施卓越工程教育的创新人才培养战略，建立工程应用型人才培养模式（写入学校十二五规划）；2012 年推进卓越工程教育，确立卓越工程人才培养标准；2014 年发布《上海理工大学关于推进精品本科建设的实施意见》，提出构建卓越工程实践教学体系；2015 年在综合改革方案中正式提出建立现代工程人才培养模式。二是**积极搭建工程教育实践平台**。组建工程实训中心，作为上海市的教学示范中心，通过设计“全天候开放”的教学管理模式，提供技术培训和咨询、开展面向全校学生的工程实践能力培养工作，每年约有 2000 余学生参与实践；组建公共实验中心，2012 年 9 月由国家级经济管理实验教学示范中心和六个公共基础实验中心共同组建了上海理工大学公共实验中心，承担全校公共基础实验教学和技术服务，是学校积极推进卓越工程教育改革的具体举措之一。三是**合作建立工程人才协同培养架构**。学校积极探索建立由高校、行业、企业深度参与的二级学院理事会制度，完善人才协同培养、共建共管的保障机制。2012 年 5 月，学校联合原机械工业部在沪八家行业科研院（所）共建“机械工业共性技术上海研究院”；2015 年 9 月，牵头与浙江工业大学、南京工业大学共同组建“长三角高等工程教育联盟”；2015 年 9 月，学校与上海智能制造创新联盟共同发起组建“上海智能制造工程师学院”；2015

年 10 月，与北京中科创大创业教育投资管理有限公司共建“创业学院”，汇聚区域高校和行业科研院（所）的工程教育资源，强化科教产教融合，谋求现代人才培养的新路径。

推进创新创业教育改革。学校是国内较早开展创新创业教育的高校之一，按照“以点带面、点面结合、全程覆盖、分层递进”的改革思路，将创新创业教育与素质教育相结合、与专业人才培养相结合，实施“创新创业课程由课堂教学为主转向实践体验为主、创新创业项目由学术研究为主转向科技应用为主、创新创业导师由校内教师为主转向校内外专兼结合、创新创业平台由分散配置转向系统集成协同育人”的“四个转变”。学校历经十余年的探索，以创新创业人才培养特色获得国家级教学成果奖，率先探索创业实验班培养模式和“点线面”结合的创新创业人才培养机制，率先实施覆盖全体学生大学生涯全过程的旨在提升学生解决复杂工程问题能力的创新创业大作业。学校以创新创业教育为引领，将深化创新创业教育改革作为重大任务列入“十三五”规划和教育综合改革方案，全面推进学校一流本科建设目标的实现。

推进国际化教育改革。一是拓展中外合作办学。学校拥有中德、中英 2 个中外合作办学机构，其中中英国际学院基于 9 所英方大学合作网络，提供“2+2”双联学位课程形式及“2+1+1”、“3+1”、“4+0”等学习模式，按照英国高等教育质量保障署（QAA）的相关学术质量保障要求严格进行设置，并得到严格落实和执行。目前，中外合作教学模式已在全校范围内得到积极推广，并扩展至 7 个学院。二是推行专业国际认证。2004 年，引入德国 ASIIN 的评估以及英国 QAA 教学质量监控体系，中德国际学院的本科专业均已通过 ASIIN 国际认证，

使上海理工大学成为中国第一个“不出国门，就能获得德国大学正式学士学位证书”的工科院校，也是亚洲地区首个获得 ASIIN 认证评估的大学。2013 年和 2014 年，学校成为全国首个开展无国际合作背景的“本土”专业的德国权威机构认证高校，有 3 个专业通过 ASIIN 国际认证并取得欧洲工程教育认证联盟（ENAE）质量标签 ERU-ACE。2015 年，成立 USST-ASIIN 中欧高等教育研究中心，专门研究国际第三方独立认证机构开展高等教育专业认证的方法和标准。除此之外，学校结合不同学科的不同背景，全面引入不同学科背景下的国际认证标准。2012 年，学校经济学和管理学所有专业（覆盖 7 个本科专业）参与世界仅有 5% 的精英商学院才能加入的美国 AACSB 认证程序中，将于 2018 年 3 月接受 AACSB 认证专家进校认证。截至目前，学校已有 6 个本科专业通过国际认证，另有 12 个专业启动或进入国际认证工作的关键环节。

4.1.2 注重全程强化协同，深化创新创业教育

学校不断深化创新创业教育教学改革，经过多年的改革探索与实践，创新创业教育特色彰显，成效显著，广受关注。

（1）构建与专业教育融合的创新创业课程体系。

设置“通识+专业”创新创业课程。在培养计划通识课程中设置 4 学分创新创业必修学分，细分为“2+1+1”。其中“2”学分可通过修读创新创业类的相关课程（包括在线开放课程）直接获得学分，或通过学分认定后获得；“1+1”学分为 1 学分的创新大作业和 1 学分的创业大作业，该“1+1”学分要求学生以所学专业为基础，必须通过成果认定的方式获得。

目前，学校已开设《大学生创业基础》、《创新实践》、《大学生创

业案例研究》等 160 多门创新创业教育类课程，每年约有 7000 人次选修。

面向全国高校开放在线课程。学校建设了包含 2000 余门在线开放课程的课程中心网站，供学生自主在线学习及师生互动交流，同时制定了在线课程的学分认定制度。我校吴满琳老师开设的《大学生创业基础》MOOC 课程面向全国高校开放，每年有近 100 所高校 8 万多学生选课。

设立专项经费支持双创教材编著。学校每年设立教材专项建设经费，支持教师编著出版优秀双创教材。截止 2017 年 6 月，共出版《创业可以复制》、《大学生体验式创业教育》等 12 部教材。学校每年编辑《创新创业教育改革与实践成果》，并出版了《50 位上海理工大学毕业生的创业历程》案例集，总结推广创新创业教育经验。

(2) 建设多样化实践平台，构建创新创业训练体系。

建设校内创新创业实践平台。2013 年，学校依托三个国家级实验教学示范中心和国家级“沪江人才培养模式创新实验区”创建大学生创新实践区，涵盖基础实验教学、电子信息、创意设计、机械创新四大平台。学校建设了大学生创新梦工场、创业孵化基地—尚理四和苑等 20000 余平方米的大学生创新创业实践平台及创业孵化平台，集教育功能、指导职能、孵化功能及成果转化于一体，成为学生创新创业的新港湾。

积极拓展校外实践基地。学校依托大学科技园、杨浦创业园区、长白街道等多方资源，建立“1+N”模式的大学生创业训练孵化基地，为学生提供办公场地、政策咨询、创业培训、资金资助等全方位的帮扶服务。学校各学科专业建设了 200 多个稳定的校外实践基地，其中

包括 4 个国家级工程实践教育中心和 3 个上海示范性校外实习基地。

构建四级大学生创新创业训练体系。学校构建了“国家-上海市-学校-学院”四级大学生创新创业训练体系，每年设立 700 余项大学生创新创业训练项目，每期 3000 余名学生参训，占同届学生的 75% 以上。近 5 年累计实施创新创业项目近 4000 项，直接参与学生总数超过 16000 人。

营造双创教育文化氛围。近三年，学校举办各类学科竞赛 136 项，其中承办上海市级和全国学科竞赛 22 项。学校建有大学生创新联合中心、飞思卡尔智能车队等 70 多个学生科协和社团。2015-2016 年，学校举办了两届上海市级大学生创业训练营，为全市高校 1000 多名有志于创新创业的大学生进行了创业辅导和实践培训。通过有组织、成规模、全过程、项目化的“创客带创客模式”，由校友创客作为学生创业者导师，指导、带领学生进行创业实践，全程参与学生创业项目-创业实践-创业训练-创业项目路演，形成了创客导师与创业团队互相选择、导师跨界组合，全方位为学生创业护航的创业教育新模式，创客导师同时兼任创业团队成员，一同进行创业实践。

(3) 统筹优化资源配置，强化创新创业保障体系。

建立专兼结合师资队伍，提升教师创新创业教学能力。学校组建了由 167 人组成的课程教授、创业导师、创投导师三支队伍。全校 50% 的教师参与指导学生创新创业项目和学科竞赛；作为青年教师晋升副教授的必要条件，每年有计划安排 60 名左右教师深入生产、科研第一线；每年划拨专项资金组织 500 余名教师参与创新创业培训活动，2016 年有 26 名老师获得创业指导师资格证书。学校聘请 150 多名杰出创业校友和产业界精英，建立了相对稳定的校外创客联盟导师

团。同时，长期聘任来自行业企业的 18 名企业家担任创业导师，创业实验班 70% 的课程是由企业家导师授课。

设立专项资金，保障创新创业有效开展。学校每年设立 1000 万的大学生创新创业能力提升专项资金，支持大学生开展创新创业项目、学科竞赛、科技社团等创新创业活动。每年设立 50 万专项经费，奖励创新创业优秀指导教师和团队。作为上海市大学生科技创业基金会首批创业基金受理单位，截止到 2016 年底，上海理工大学分基金共资助 199 项创业项目，资助资金 2434 万元，资助学生人数 619 人，受资助学生注册企业 119 家。另有其他社会基金资助创新创业活动经费 2000 余万元。学校还在科研经费管理文件中规定了一定比例的科研经费用于支持学生创新创业活动，每年资助可达 1200 余万元。

4.1.3 依托信息化技术，提高教学管理效率

学校在实施学分制的基础上，不断加强教学管理信息化建设。学校教务处特别设立专业技术岗位，聘任信息系统管理员，对接校信息化办公室，负责教学网络管理系统和教务信息化建设。教务信息系统经过不断完善升级，已初步建成了包括教学计划、课表编排、学籍管理、成绩管理、考试安排、实践管理等子系统构成的全方位教学管理系统，能够满足对教学信息资源采集、存储、处理、管理和利用的各项需求，有效地提高了工作效率。学校依托教学信息化支撑的网上评教系统，将教学质量监控和保障体系制度化、公开化、信息化，确保教学管理各个环节科学、准确、高效地衔接与运行。

4.2 课堂教学

4.2.1 落实人才培养目标，完善课程教学大纲

学校以人才培养为中心，积极探索基于成果导向的教学设计理念，提出了目标导向、纵向连贯、横向整合、能力检验的成果导向教学设计理念。根据国家及社会对人才培养的方针、政策、发展规划等纲领性文件，深入研究产业及行业发展趋向，依据办学定位、办学目标、办学理念以及学生发展及利益相关者的需求，确立“校级-院级-专业”三级人才培养目标，同时结合行业或其相关领域实际人才能力需求及专业认证标准，对课程体系进行重新整合，使各任课教师以 OBE 的原则制定教学大纲、确立教学方法、丰富和完善学生学业成绩评价，积极开展课堂教学改革。相关工作包括以下三方面：

一是加强对教学大纲的论证和审核，通过建立以专业教学团队集体研究、学院组织论证及教务处审核的三级保障机制，体现教学大纲制订工作的严肃性与严谨性。二是主动对接国际标准和行业标准，以专业培养目标和毕业要求为导向，在深入开展课程体系改革的基础上，科学梳理理论、实践教学课程的重点难点，体现人才培养的社会需求，合理安排教学进程，改革教学方法和考核方式，充分支撑学生毕业要求的能力达成。三是严格按照教学大纲的要求安排教学任务，确保教学进程有效落实；严格开展对教学大纲执行过程的监管，通过教学督导听课等相关制度，确保教学有序开展；严格实施校级评教、院级评估的两级课程评估与反馈，确保课程教学效果。

2015 年，在全校范围内开展了包括国家级和上海市级精品课程、重点课程、示范性全英语课程、校级核心课程及各个专业主干课程在内的约 800 门课程大纲的修订工作。2016 年，出台《上海理工大学

本科课程教学大纲管理办法》，进一步规范了课程教学大纲的制订、修订和执行的相关工作。

4.2.2 促进教学科研融合，提升课堂教学质量

学校积极引导与鼓励广大教师开展科研与教学融合，鼓励推进科研反哺教学，把科研优势转化为教学优势，不断提升课堂教学质量。

(1) 以高水平科研活动培养探究能力。学校鼓励教师将国际前沿学术发展、最新研究成果和实践经验融入到专业教育中，将科研成果转化为教学资源，推动科研优势最大程度转化为教学优势；通过实行本科生学士导师制，开展研究型、探究式学习，加强创新创业实践，探索建立跨院系、跨学科、跨专业交叉培养创新创业人才的新机制，促进人才培养由学科专业单一型向多学科交叉复合型转变。

(2) 以高水平科研教学平台建设提升教学质量。学校充分利用我校国家级、省部级科研基地等优质科研平台以及各级各类实验室资源，使本科相关专业学生在理论学习过程中能参与到更多的实践环节。以学校工程实训中心为例，中心开展面向全校学生的实践能力培养工作，围绕教学过程，建立了过程控制程序文件 6 个，管理规范文件 12 个，作业指导文件 8 个，并开放数控车床操作、数控铣床操作等软件培训，每年约有 2000 余学生参与实践。

(3) 以高层次学科团队带动教学团队建设。学校积极发挥教授在教学、科研、社会服务中的作用，2012 年，出台《上海理工大学“教授团队”建设管理试行办法》，按照知识传授、知识创新、知识服务等三类建设“教授团队”，全面落实教授治学权，并明确本科教学是各类团队最基础、最根本的工作任务。2015 年，学校以实施上海市属高校本科教学教师激励计划为契机，围绕一流本科建设目标，进一步打

造基于本科教育教学工作的“本科教学团队”，组建了 53 个本科专业教学团队和 9 个公共基础课教学团队，以团队建设引领专业与课程建设，并对人才培养模式创新、教学方法与教学手段改革、教学资源建设等方面展开深入的研究与改革。

4.2.3 推进教学方式改革，引导学生自主学习

学校不断推进教学方式的改革，进一步引导学生自主学习。

(1) 推进小班化建设，引领学生全面发展。根据课程性质合理设置课程的人数和比例，严格控制大班上课数量，着力实现从传统大班授课模式到小班化授课模式的转变，小班化教学课程比例逐年提高。2012 年，学校颁布小班化教学实施意见，通识（思政、军体、人文素养）类课程小于 80 人；学科基础、通识（计算机基础）类课程小于 60 人；专业、通识（英语、创新）、制图类课程小于 40 人；专业外语、艺术、体育类课程小于 25 人。2015-2016 学年在全校开展的理论课程中，小班化率占比达到 62.2%，学校确定在各类课程小班化率逐年提高的基础上，逐步实现全校小班化率达 80% 以上。

(2) 搭建混合教学平台，改革传统教学模式。一是依托国家级经济管理实验教学中心，构建“互联网+经济管理”虚拟仿真实验教学体系，实现线上操作，线下辅导，帮助学生进行“互联网+产业”商务活动全程化学习。二是搭建课堂、实验室、网络和企业工程实践环境立体化教学平台，通过课堂知识学习、实验室中设计任务解决方案，通过网络模拟方案实施，最后由企业提供产学研合作研究项目供学生实际操作，切实提高学生产品设计创新能力和工程项目运行能力。

4.2.4 严格考核考试管理，改革课程考核方式

(1) 严格考试管理。学校从试卷命题、试卷管理、试卷评阅到试卷归档的每一个环节严把质量关。每学期开展一次集中的中期教学检查，重点开展试卷质量、试题与大纲符合度的专项检查，内容包括试题难度、覆盖面、评分标准、学生能力达成等。

(2) 考试形式多样化。公共基础课程实行教考分离，统一命题、统一考试等形式。专业课程考核采用开卷与闭卷相结合、理论考试与实验考试相结合、笔试与上机考试相结合、期末考试与日常测试和作业相结合等方式。

(3) 注重过程性考核。学校在改革考试内容和形式方面，注重考题对启发学生创新思维和培养学生创新能力的作用，引导学生全面发展。考试方式除闭卷考试之外，还包括开卷考试、课程论文、验证性实验、网络考试等。对于平时成绩的考核采取了多种形式，如课堂提问、小测验、撰写实验报告等，不断改革考核评价方式，关注过程考核规范。

4.3 实践教学

4.3.1 以工程问题为导向，完善实践教学体系

学校实践教学体系以学生实践、创新能力和综合素质培养为目标，不断更新实践教学内容、方法、手段和项目，提高综合性设计性实验的比例，强化实践能力培养。

(1) 优化实验课程内容，增强综合性创新性。学校以培养目标为出发点，围绕专业培养计划，科学安排各实践教学环节，分层次建设基础实验课程；组织专业负责人和实验室教师对基础实验课程进行全面梳理，根据培养需要，修订实验教学大纲，更新实验内容，增加

综合性、创新性实验项目，保证工科学生实践学时不少于 25%，规范和引导实验教学改革，促进实验教学与理论教学有机结合，循序渐进地培养学生创新意识和实践能力。

(2) 明确教学目标任务，逐项分解推进落实。围绕实验教学核心任务，根据课程大纲要求，制定实验教学目标任务，逐项分解到各个实验教学环节，从实验准备、实验设计、实验考核等方面进行分解，细化目标任务，扎实推进落实。

(3) 改革实践教学方法，推进实验教学信息化。强化实验课程小班化指导，增强师生有效互动；多途径加强实验教学信息化管理，丰富课堂授课手段，提升教学有效性，为学生提供更多选择；开发化学实验等安全准入系统，确保学生实验安全。

4.3.2 全天候预约开放，满足实验教学需求

(1) 实验教学网络平台建设。“十二五”期间，学校实施信息化建设服务本科教育教学，全力推进教育信息化建设，建立了信息化、网络化的实验教学平台，学生可以从“实验教学中心”网站上了解实验实践项目的内容、方法与步骤，然后进行实际操作和问题讨论分析，激发学生学习兴趣，调动学生学习的积极性和主动性。同时，通过建立实验习惯、实验过程和实验总结等过程考核，综合评定学生的实践成绩，引导学生在知识、能力、思维和素质等方面协调发展；此外，利用网上反馈、师生互动、座谈讨论和督导组检查评估等方式进行实践教学效果的评价，保证实践教学质量不断提高。

(2) 实践教学内容与场所全方位开放。学校对校内资源进行了有效整合，创建了“4+M”大学生自主实验与学习中心，包括大学生创新实践中心、工程实训中心、外语自主学习中心以及公共实验中心。

四大中心与各学院实验室相互融合，实行开放管理，各实验室根据自身条件，针对学生特点和需求，确定开放时间和开放内容，以满足不同层次学生的要求。学生可结合自己的专业特点和兴趣方向自主选择实验内容，制订自身的学习计划，有针对性地开展实验活动。

一是开放课内实验内容，学生在完成规定实验内容之外，还可以选做可选性实验项目，拓展实验内容的深度和广度，学生在课堂上未完成或不理解的实验项目，也可以课后到开放实验室再次实验；二是开放实验项目，学生独立设计实验方案，经教师审阅通过后，可在实验室里完成开放式实验项目，实验室提供相应的实验条件，指派教师进行指导，参与项目讨论；任课教师也可根据授课情况，自行设计创新性实验项目，布置实验小作业，供学生在开放实验室进行实验研究；三是开放教师创新课题，学生通过在实验室里完成教师科研课题，提升自身的科研创新能力及综合素质；四是开放学生训练项目，利用实验室优质资源，组织学生参加各类竞赛，开放实验室资源，教师也会根据常规竞赛项目，开发对接竞赛要求的实验项目，有针对性的指导学生参与学科竞赛活动。

4.3.3 规范实践教学管理，提升实践教学质量

(1) 强化教学规范管理，确保实验教学质量。学校制定了《上海理工大学本科生实践类课程教学管理办法》、《上海理工大学本科生校外实习工作实施细则》等规章制度，对实验教学各环节做出了明确规定。实验室实施院系两级管理制，根据专业学科特点、师资队伍结构和状况，以专职管理队伍为主，以专兼共管的模式，以教研室、实验中心、教学秘书为主体，所有任课老师共同参与，把设备管理、实验室管理、实验基地管理和教学管理有机结合。

(2) 强化过程管理，提升毕业设计（论文）质量。为进一步规范毕业设计（论文）管理工作，提升本科实践教学质量，学校制定了《上海理工大学全日制本科生毕业设计（论文）管理办法》等管理文件，不断规范我校毕业设计（论文）管理工作，建立了“多点监控、多维指导、规范化管理”的毕业设计（论文）过程管理体系，提升学生毕业设计（论文）质量与水平。

毕业设计（论文）由学校按学生的修业年限统一安排。学生应当在取得主修专业培养计划所规定的 75%（含）以上学分后才能选修毕业设计课程。毕业设计（论文）选题类型分为工程设计型（含创新项目）和理论研究型，2017 年，共有 308 名外聘教师参与指导学生毕业设计，共指导学生 374 人；全校 4328 个毕业设计（论文）中，有 2280 个工程设计型毕业设计，占比 52.68%。此外，各学院也建立了有效的毕业设计（论文）管理机制，根据学科性质和专业特点制定毕业设计（论文）质量标准，严把审题关；推行毕业设计（论文）流程化管理，多点监控机制，对毕业设计（论文）立项、设计过程、答辩等全过程分别进行立项审议、中期检查、盲审、重合度检测、答辩检查以及毕业设计（论文）质量检查；在各点质量监控过程中，督导组、专家组等分别对指导教师、学生毕业设计（论文）工作进行多维指导，持续改进，提升毕业设计质量。具体措施见图 4-1。

4.4 第二课堂

4.4.1 第一第二课堂联动，完善课外育人体系

(1) 依托辅导员工作室，打造精彩第二课堂。学校依托 24 个辅导员工作室，开展国学德育、体育德育、音乐德育等德育实践育人探索，精细化开展学风促进、就业教育，将“立德树人”工作落到实处。

第二课堂中，拥有诗歌、书法、摄影等兴趣爱好和专长的辅导员，带领学生以讲座、沙龙、主题活动等形式进行传统艺术研习与文化精神的传播；打造“发现尚理影响力”大学生年度人物评选，挖掘和宣传在学生群体中具有影响力和充满正能量的典型人物及优秀事迹，展现我校大学生群体“信义勤爱，思学志远”的精神风貌；创造学生工作代言宝宝“阿信”和“思思”，采用漫画形式讲述校训故事。

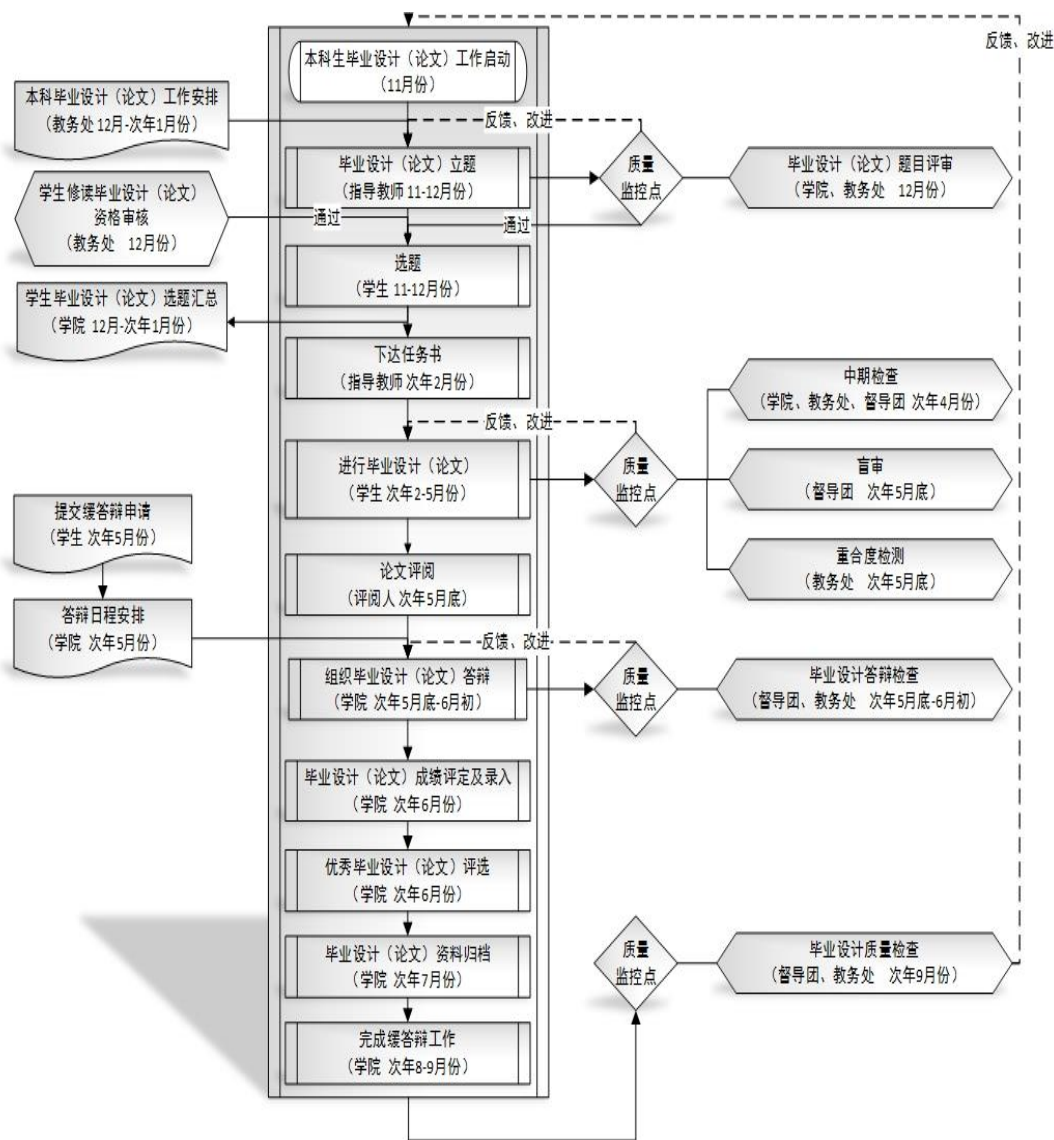


图 4-1 毕业设计（论文）过程管理体系

(2) 以文化创新活动为抓手，打造素质教育平台。学校搭建了大学生艺术节、沪青传媒文化节、社团文化节等形式多样的素质教育

平台；2016年在上海市教卫工作党委的指导与上海戏剧学院的帮助下，打造了上海理工大学首部校园原创大师剧《刘湛恩》。在上海市教卫工作党委、市教委主办的第一届“汇创青春-上海大学生文化创意作品大赛”，学生编排的原创舞蹈《生灵》、《望春》获得“十佳作品”奖。

学校大力开展以“高雅艺术进校园”为标志的艺术文化品牌活动，平均每年5~6场，中央民族歌舞团、上海歌舞团等几十个艺术团体来校专场演出，交响乐、歌剧、话剧等专场演出丰富了学生的校园文化。学校还依托“励志敦行大讲堂”每年开展4~5场高水平讲座。

(3) 以学科竞赛为导向，发挥引领示范作用。学校坚持以“挑战杯”全国大学生课外学术科技作品竞赛、“创青春”全国大学生创业大赛、“互联网+”大学生创新创业大赛等各类国家级竞赛为龙头，积极组织学生参加各类高水平学科竞赛。近两年，参与此类赛事的项目平均每年达100余项。学校积极鼓励学生依托工程专业建立社团，使学生社团活动成为学生课程学习的一种补充，例如：深度网络社、3D创客学团、尚理OM创意联盟、沪江建工社等，形成了各自独有的品牌活动。

(4) 构建社会实践平台，发挥实践育人功效。学校积极整合资源，坚持学生需求为导向，持续推动学院加大投入，支持学生开展社会实践。2016年我校共有2000余名学生参与社会实践（指导老师60余名），募集捐赠价值50000余元的文具、书籍等物资，实际服务人群达到8000余人，足迹遍布了全国25个省区市，荣获全国大中专学生志愿者暑期“三下乡”社会实践活动优秀单位。学校发挥志愿服务的实践育人功效，平均每年共有3000余名学生参与志愿者活动，在世

博会、G20 峰会、亚信峰会等重大赛会中都有我校的志愿者身影。学校多次荣获西部计划优秀高校项目、上海市志愿服务工作先进集体等荣誉。

4.4.2 坚持多元协同育人，提升思政育人效应

学校坚持以马克思主义理想信念和社会主义核心价值观教育为统领，在近年来陆续推出的“思想理论热点面对面”等相关思想政治教育教学改革工作的基础上，坚持协同育人理念构建课程育人、实践育人、文化育人的育人体系，不断提升我校大学生思想政治教育教学改革工作的品牌效应。

(1) 以核心价值观引领，提升家国情怀与文化自信。

以文育人，发挥文化传播功能。打造内容丰富、定位精准的讲坛体系。学校结合理论宣传重点和教育领域热点话题，定期面向中层干部和辅导员举行两级中心组学习，每年举办 10 场左右的高质量报告；学校精心打造面向新生的“思学讲堂”开展博雅教育，面向研究生的“沪江讲坛”开展学术交流，面向全体学生的“励志敦行大讲堂”进行意志品质教育，面向国内外学生的“复兴雅韵”系列跨文化交流讲座。全年 100 多场精彩纷呈的各类讲座在进行文化知识传授的同时对师生进行科学精神和艺术鉴赏修养熏陶。

营造浓厚文化育人氛围。学校精心打造“讲台深处的爱”、“温暖人生的好老师”等栏目，树立了近 30 位师德师风育人典型。在建校 110 周年之际，已评选 110 位“同学心目中的好老师”，激励广大教师在教书育人岗位上再创佳绩；开展了 110 名影响力大学生年度人物评选活动，组织各学院学生对 110 位校友创客进行专访等，让学生在榜样的引领下积极践行社会主义核心价值观，增强学习主动性、历史使命感

和社会责任感。

以文化人，增强主流文化引领。发挥主题活动载体作用。学校围绕立德树人根本任务，以培育和践行社会主义核心价值观为主线，充分发挥主流思想文化对学生价值观引领和心智塑型的双重功能，使学生既具有坚定理想信念、良好公民素质和健全人格，又具有“工程型、创新性、国际化”的能力素养，并以“国家意识、政治认同、文化自信、公民人格”为重点内容，使核心价值观内化为广大师生的精神追求、外化为自觉行动。

发挥主题文化品牌引领作用。学校围绕日常思想政治教育，重点立项 29 个富有特色的优秀主题教育项目，加强大学生道德教育，形成品牌效应，如尚理梦·青春路、国学体验等；聚焦德育工作空白或薄弱环节，立项 34 个德育规划项目，涵盖跨文化研究、宿区文明活动、民族文化研究等，拓展人文路径；丰富诚信、家教等易班项目，设立专项网络思政课题，增强核心价值引领能力。

以文润人，传承百十校史文化。学校与光明日报社等联合举办“大学校训与社会主义核心价值观”研讨会，在国内掀起了高校培育和践行社会主义核心价值观的高潮。校内开展校训校风大家谈、上理精神大讨论、知名校友谈校训与人生等活动，结合入学季、毕业季、节庆日、纪念日等，将校训宣传教育贯穿于大学教育全过程。

学校邀请国内专家举行“刘湛恩教育思想研讨会”，挖掘爱国教育家刘湛恩更多的生动故事，为开展学生思政教育提供了新资源；学校打造精品话剧《刘湛恩》，将老校长的爱国情怀、民族大义、教育理想、办学理念融于一体，在师生当中引起强烈反响。

学校建有“沪江国际文化园”，设立德国、美国、英国、日本等 7

大文化交流中心，多元文化交流活动覆盖全校 80% 以上学生。通过海外名师讲座、国际政要和知名企业家访谈等活动，让学生充分了解中国在世界多极发展中如何彰显大国责任，把握中华民族伟大复兴的脉搏。

(2) 构建全员、全过程、全方位育人工作新格局。

学校以习近平总书记在全国高校思想政治工作会议上的重要讲话精神 and 上海市教委关于推进高校课程思政教学改革试点工作的实施意见为根本指导，积极推进“思政课程”向“课程思政”的转化。

深入推进思想政治理论课教学改革。以基于问题导向的专题式教学方法改革为抓手，以建设上海高校思想政治理论课示范课程为契机，努力提升思想政治理论课教育教学的实效性。

开设“中国系列”课程。充分发挥学校学科特色和专业优势，以形势与政策课程为载体，开设《智慧中国》通识教育课程，培养理想信念坚定、专业素质过硬、国际视野开阔、人文底蕴深厚的优秀人才。2017 年已成功举办系列讲座两期。

积极开展专业课程思政育人试点工作。通过深入挖掘专业课程的德育内涵和德育元素，实现思想政治教育目标与专业课程知识点的精准对接。加强课程思政顶层设计，编制课程思政教学指南，遴选课程思政教学团队，做好课程思政制度保障。2017 年立项校级课程思政专业课 11 门。

综合素养课程建设。充分发挥哲学社会科学在大学生思想政治教育中的功能优势，深入推进中华优秀传统文化有机融入思想政治教育之中。2017 年立项校级课程思政综合素养课 5 门。

4.4.3 丰富社团科创活动，提升全人教育成效

近年来，社团活动取得了显著的成效，OM 头脑奥林匹克社获得第 37 届全国头脑奥林匹克竞赛一等奖；空手道协会在第十届世界大学生空手道锦标赛获得男子团体第七名，在全国大学生空手道锦标赛中获一金两银一铜，荣获“上海高校明星社团”称号；湛恩知行青年理论实践团获得上海市大中大学生理论学习先进集体和“全国百佳理论学习社团”；3D 创客学团受邀与复旦大学、同济大学、上海财经大学的学生社团共同参展在杨浦区少年宫举行的“印象·影响-杨浦区中小學生‘百年大学’探究互动实践”。

4.4.4 拓展校际合作渠道，加强学生对外交流

(1) 国际交流。学校依托国际暑期学校计划、联合培养、短期访学以及参加国际会议和双边交换项目等，构建了多渠道、多层次的学生海外学习项目体系。与德国斯图加特大学、亚琛工业大学等世界知名大学建立了良好的战略合作伙伴关系，开展联合培养和科研合作。同时从政策保障上制定《上海理工大学学生海外学习、实习项目管理办法》、《对外交流本科学生学籍管理规定》等，使学生出国交流修读学分有章可循。

沪江国际文化园区为学生开设多元化的文化概览课程，提供专题学术讲座、文化修养讲座，就业指导讲座等，将多层次国际文化交流以丰富多样的活动形式落实渗透，为广大师生搭建国际文化的学习体验与对外交流平台，助推学校同国际一流大学多维度、高层次的交流与合作。

学校坚持“走出去、引进来”的学生交流模式，至今已接受来自 26

个国家和地区的 135 所高校的学历生、交换生、短期生等各类留学生 5000 余人；60 个专业开展留学生学历教育，其中本科专业 31 个，硕士专业 18 个，博士专业 9 个。

(2) 国内交流。2015 年 9 月，学校联合南京工业大学、浙江工业大学，发起成立的“长三角高等工程教育联盟”，开创了长三角区域性高校工程人才协同培养的新模式。三校学生交流互派以一学期或一学年为交流周期，接受不同的工程教育模式，领略不同的校园文化生活，感受不同的城市风采面貌。2016 年，江苏大学、安徽工业大学也积极加入联盟，使学生的可选高校范围进一步扩大，学校也从课程、学分认定上给予政策支持。

学校地处上海市东北片高校群，自 1998 年上海市推动区域跨校辅修的工作开展以来，学生报名就读校外辅修专业热情持续高涨。2016 年，我校学生报名修读外校辅修专业人数达 345 人、报名修读外校课程人数 6 人；外校学生报名修读我校辅修专业 34 人、报名修读选修我校课程人数 7 人。

4.5 问题及改进措施

4.5.1 课堂教学改革效果没有充分发挥

问题描述：

教师课堂教学中对培养学生解决问题能力的关注偏少。从目前的课堂教学来看，教师上课的主要任务是讲授课程知识，由于授课工作量的原因，部分教师更多的关心是课程内容是否讲完，教学大纲是否执行到位，对于如何在授课过程中注意培养学生的学习能力，以及学生运用理论分析问题和解决问题的能力关注偏少。

学生学习主动性没有得以充分发挥。教学包括两个方面：一个是

教，一个是学，只有教师和学生进行互动，才能使课堂气氛活跃，但目前的现状是，部分教师在讲台上滔滔不绝，学生上课无精打采，学习的热情和主动性没有被充分调动起来；同时，由于课程教学任务与教师授课方式方法，部分教师在课堂上与学生互动的的时间较少，较少涉及发散性思考的问题，而学生主动质疑和提问的也较少。

过程性考核的力度需加大。目前大部分的课程考核分为两部分，即平时成绩和期末卷面成绩，比例分别占 30%-40%和 60%-70%，而且对于大部分课程而言，平时成绩主要是作业和考勤，部分课程采用随堂小测试、小论文、读书报告、实践能力测试等来反映过程考核成绩，过程性考核的弱化在一定程度上造成了部分学生平时学习松懈期末紧张的状态。

原因分析：

学校历来重视教育教学改革和课程教学改革，推出了一系列的改革举措，这些改革举措主要是由学校和教师主导完成，改革的落脚点也主要集中在成果的总结，但对于改革的实施效果也就是课堂教学情况，在以下几个方面还做的不够，一是没有把课堂的空间还给学生，让学生提高学习兴趣，提升课堂魅力；二是没有把课堂的时间还给学生，让学生去体验、去发现、去探索、去争论、去总结，在学习体验中提升与发展；三是没有把课堂质疑问难的权力还给学生，想方设法推动学生质疑问难，科学地解决学生的质疑问难；四是没有把探究性学习的权力还给学生，激发学生的探索欲，鼓励学生勇于探究问题，提升综合能力。由此导致了课堂教学的力度和效果都没有充分发挥出来。

改进措施：

改变传统的教学方法。学校将研究课堂教学改革的实施办法，鼓励教师开展案例教学、讨论式教学、启发式教学等新型的教学方法，鼓励学生独立思考，培养学生的科学精神和创新意识；教师在授课过程中，要注意布置一些课外作业，让学生对学习过的内容进一步巩固。对那些比较难以理解的问题，课后要组织学生进行研讨，让学生分组讨论。

注重发挥学生学习的主动性。教师要从有利于学生学习的角度组织教学，要鼓励学生上课时大胆发言和提问，主动质疑。继续深入推进“师生共同体”建设，加强学生辅导与答疑工作，主动引导、培养学生开展自主学习，加快学校在线课程平台建设，为学生提供多元的学习渠道、充足的数字教学资源，进而促进学生学习积极性。

改革课程考核方法。考核方式要灵活多样，考核内容要从简单检查对学生现有知识的掌握过渡到知识的迁移和创新，加快改革传统的课程考核方法，着重考核学生综合运用所学知识解决实际问题能力。

4.5.2 科研反哺教学的整体成效需进一步提升

问题描述：

科研优势转化为教学优势需加强。整体上，学校教师将自身科研的经历和创新的思维传授给学生特别是本科生、将科研成果转化为教学内容的教师比例不高；高水平教师将最新科研成果融入教材，化为课程，开设反映学术前沿的选修课的情况不够明显；利用科研资源改善教学条件方面仍有提高空间，现有高水平的学科科研平台或设备用于本科教学的比例还不足。

高水平教师利用科研实践促进学生创新方面有待加强。教师科研项目的大量增加，科研水平的不断提高，为学生的毕业实习、毕业

设计（论文）、竞赛选题等提供了大量的研究课题和研究内容，但目前本科生利用这些资源的比例偏低。我校目前具有明显优势的太赫兹技术、机器人等，近期刚刚与本科生学科竞赛进行了结合，但更多的科研项目与技术仍需要进一步挖掘利用，向本科生开放。

原因分析：

科研反哺教学效果不足的主要原因是目前学校缺乏相关鼓励科研反哺教学的机制，另外一方面，科研与教学相互融合的良好互动关系还没有形成，教学平台和科研平台也没有完全打通。

改进措施：

建立“科研反哺教学”机制的保障体系。科学合理地把握教学与科研的关系，努力实现以教学推动科研，以科研促进教学，形成教学与科研的良好互动关系，促进二者共同发展，特别是利用科研系统推进完善教学系统，推动教学改革，提高教学质量。探索建立对教师评价中的教学科研等效评价制度，在教师的评价中建立教学科研相同绩效的评价机制，确保教师在职称晋升、岗位聘任和各类评优中进行教学与科研的等效评价。提升教学研究的地位，将教学研究与科研活动同等对待。

鼓励教师以科学研究为基础，更新教学内容。学校采取措施鼓励教师将科研内容直接进入教学过程：一是鼓励教师利用科研成果更新教学内容，并将最新科研成果融入课堂教学。二是推进科研成果转化为学术前沿选修课，鼓励高水平教师多开设面向低年级的学术前沿讲座，探索科研团队开展课堂教学之外的互动式、参与式的教学活动。三是支持教师结合承担的科研课题，特别是与企业合作的课题，转化为教师指导本科生毕业设计（论文）。

4.5.3 课程思政的育人效果需进一步强化

问题描述:

如何更好地推进从思政课程向“课程思政”转变。对于以工学为主的理工科高校，如何利用学校自身的优势，设计具有理工特色的“课程思政”改革之路，需要学校进一步加强研究。

如何利用好课堂教学渠道，发挥“课程思政”育人效果。由于课程思政工作开始时间较短，对于大部分专业课教师而言，无论其自身的理解还是相关的课程内容、讲授方式等方面都还处于摸索阶段，因此，如何调动教师利用好课堂教学，更好的将思想政治教育融入专业教育并发挥其育人功能，需进一步加强。

原因分析:

课程思政工作处于刚刚起步阶段，学校正在积极探索实施课程思政方案，总体上形成了初步的方案，但在进一步落实方面还有待进一步探索。

改进措施:

做好“课程思政”的顶层设计。全面贯彻落实《中共中央国务院关于全面加强和改进新形势下高校思想政治工作的意见》的要求，学校成立课程思政教学改革领导与工作小组，坚持党委统一领导、党政齐抓共管、各部门紧密配合的工作领导体制和工作机制，统筹推进全校课程思政教育教学工作。制定《上海理工大学课程思政教学改革试点工作实施方案》，深入推进思想政治理论课教学改革，切实把我校思想政治理论课教学改革工作落小、落实、落细。紧密结合学校人才培养特色，以形式与政策课为载体，开设“智慧中国”系列课程；深入挖掘专业课程的德育内涵和德育元素，积极开展专业课程育人试点工作，充

分发挥哲学社会科学在大学生思想政治教育中的功能优势，推进综合素养课程建设。

抓住课堂主阵地，用好教学主渠道。学校成立党委教师工作部，加强对教师的意识形态管理，以提升教师育德能力和育德意识为重点，加强教师队伍建设，对专业课教师进行必要培训，要求所有任课教师不仅要在思想认识上形成全员育人的共识，也要在专业发展上具备有效育人的能力；同时，突出综合素养课程和专业课程教学的育人导向，促使知识传授与价值观教育共振，在充分发挥思政课的核心作用的同时，充分发挥其他所有课程的育人价值，真正做到显性教育与隐性教育融会贯通，实现思政教育的全员全过程育人功能。

4.5.4 校企协同育人的力度需进一步加强

问题描述：

校企协同育人的机制需强化。由于双方占有资源不对称、目标不一致等原因，目前校企在协同育人方面存在着一些问题：企业为何要参与高校人才培养、如何参与高校人才培养、如何发挥企业的积极性和能动性、如何推进校企协同培养人才取得实效，皆是深化校企合作，探索校企协同育人机制的必然要求。人才培养是吸引企业参与协同育人的最佳切入点，这就预示双方的合作是围绕人才培养这个核心任务而进行。为此，学校方面需要着力构建紧密、稳定、深层次的校企合作育人的运行机制，从战略上破解校企协同育人的机制性难题。

校企合作育人的广度、深度需加强。目前，企业、科研院所参与学校人才培养的积极性不高，部分合作企业还停留在签署一份合作协议上，部分实质性合作的企业，多数也没有参与到学校培养目标、课程体系等方面的深入交流，合作的深度远远不够；另外，多数合作企

业在协同育人的广度上不够宽，基本上是学院对企业，甚至是专业对企业，辐射面还不够宽广，对于成熟的一校八院所模式，目前对于本科生的培养也还涉及不多；在内涵上，影响校企协同育人质量的各要素包括共享资源、共同制定的培养标准、共同实施的课程体系、共同认可的评价标准等核心要素等方面也需要双方形成共识。

改进措施：

凝聚共识，在战略上形成协同育人的长效机制。学校将深入研究目前学校在校企协同育人方面存在的难题，提升企业参与学校人才培养工作的积极性；开展校企领导深度对接，形成校领导定期走访企业制度，创建校企共同体，探索产学研协同创新机制，合作开展技术研发和技术推广服务工作，反哺人才培养和专业建设，提升学生综合素质和就业竞争力。

加大校企协同育人的深度、广度和内涵建设。学校将采取措施定期邀请企业、科研院所深入参与人才培养的全过程，使其由人才的使用方转变成人才的培养方；鼓励学校教师与企业技术人员、有丰富实践经验的技术工人组成课程开发小组，为使课程内容更切合生产实际，引入企业实际的产品与项目，针对企业生产中的典型工作任务，开发“实用性、先进性”的课程资源，共同制定课程标准，合作进行教材、教学案例和教学课件等课程资源的开发；学校将研究成立产业技术学院，引导教师直接参与企业技术创新，为企业技术创新贡献智慧，为人才培养探索新的模式。

5. 学生发展

学校生源数量充足，第一志愿率高；学校以学生为本，实施“教、学、管”联动的全过程精细化管理，学风建设措施得力，学生指导和服务成效显著，学生自我学习与成长的满意度不断提高；学校多措并举促进学生就业，就业率持续保持高位；学生职业发展良好，用人单位满意度高。

5.1 招生及生源情况

学校高度重视招生工作，严格执行教育部相关招生政策，积极推进考试招生制度改革，大力实施招生“阳光工程”，积极采取有力措施吸引优质生源，一本录取率和一志愿率均达 100%，生源质量逐年提升。

5.1.1 招生宣传及生源情况

学校面向全国 31 个省市及自治区招收本科生，各省份均为一本招生。2014-2016 年生源地域分布统计见表 5-1。

表 5-1 2014-2016 年生源地域分布统计表

年份	合计	东部	占比	中部	占比	西部	占比	上海	占比
2016	4099	575	14.0	959	23.4	1430	34.9	1135	27.7
2015	4148	772	18.6	997	24.0	1299	31.3	1080	26.0
2014	4050	793	19.6	1012	25.0	1179	29.1	1066	26.3

近三年学校生源质量不断提高。2016 年录取分数线超过当地一本线 30 分以上的省份达 25 个（2015 年 23 个，2014 年 20 个）。录取分数线超过当地一本线 70 分以上的省份共 8 个（2015 年 1 个），其

中，录取分数线超过当地一本线 80 分以上的省份 3 个（分别为黑龙江、河北、陕西），见图 5-1、5-2。

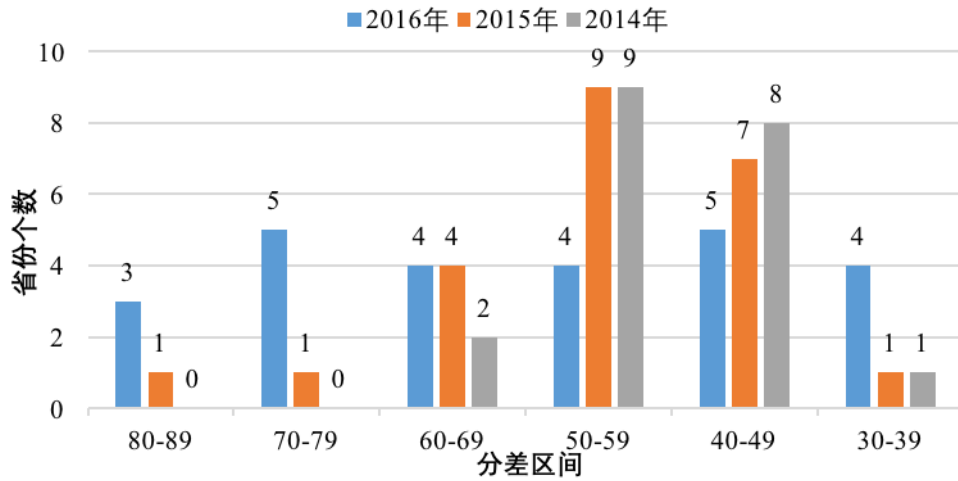


图 5-1 近三年超过各地一本线省份情况

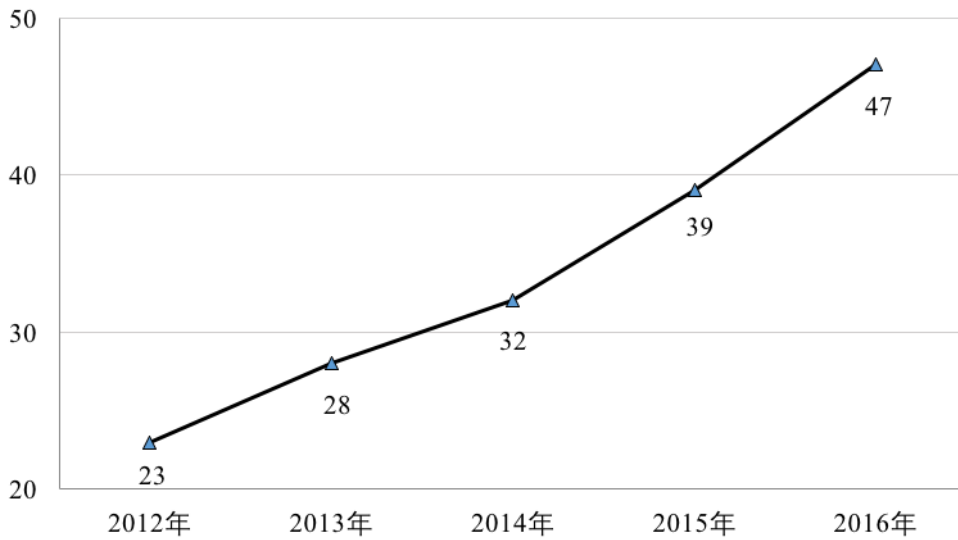


图 5-2 录取分数高出当地一本线平均分变化趋势

为广泛吸纳优秀生源，提高生源质量，学校组建了由各学院骨干教师为主、职能部门教职工为辅的专职宣传队伍，积极参加全国各地招生咨询会和高中学校的宣讲活动。通过采取招生宣传省市与宣传组

(学院) 一一对应的省份负责制，确保宣传效果。2016 年共参加近 30 场省市级招生咨询会，并在 40 余所中学开展了专场宣讲。

学校认真策划制作版面固定、标题鲜明、内容全面的招生简章，分别在咨询会和重点关注的高中发放；在媒体宣传方面，学校除充分利用传统报纸书刊等平面媒体发布招生信息外，还在多个电视及网络媒体宣传学校招生信息；同时除了原有的电话咨询外，增加微信服务号和手机网站等新媒体渠道，实现线上线下咨询，加快信息化建设步伐，拓展宣传途径，适应 E 时代学生需要。

5.1.2 各专业生源数量及特征

学校面向全国 31 个省份和港澳台地区招生，每年招生规模基本稳定，除招收普通文理科考生外，还开展春季招生，招收类型包括艺术类（美术类）、国家（地方）贫困专项计划、中西部协作计划、定向生、保送生、高水平运动队、少数民族预科班、内地西藏班、内地新疆班、港澳台招生等。2016 年在全国 31 个省份共招生 4099 人，另招收港澳台学生 6 人，见表 5-2。

表 5-2 2016 年各类型招生人数一览

招生类型	普通文理科	艺术类	国家(地方)专项	中西部协作	保送生	定向生	高水平运动队	少数民族预科	内地西藏班	内地新疆班	港澳台
人数	3032	243	101	600	10	5	19	48	13	28	6

学校招生专业共 54 个，招生专业以工学为主，同时涵盖理学、经济学、管理学、文学、艺术学等多学科，见图 5-3。

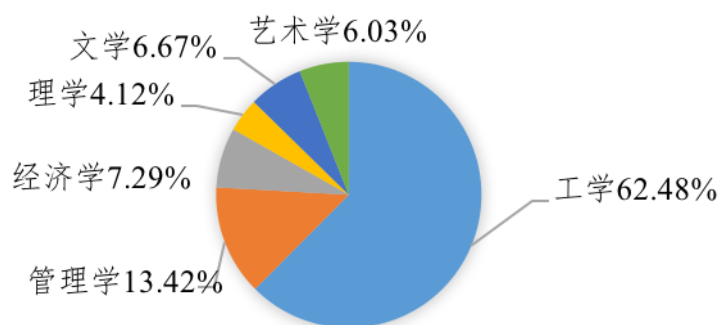


图 5-3 2016 年各学科招生人数比例分布

5.2 学生指导与服务

学校围绕本科人才培养目标，坚持立德树人根本任务，立足学生全面发展，着力形成与学生发展需求相适应的指导与服务格局，增强大学生思想政治教育工作的针对性和实效性。

5.2.1 对接学生发展需求，完善指导服务体系

(1) 精准资助，提升助人自助成效。学校秉承科学资助育人发展的理念，贯彻“政策要求与学生实际、管理服务与资助育人、物质资助与精神支持、满足学生当前需要和支持学生长远发展”相结合的原则，实践“受助—自助—助人”的思路，全面贯彻落实资助政策，积极探索资助育人的有效途径，确保家庭经济困难学生顺利完成学业。

学校专设学生资助管理中心，通过开通资助热线、印发年度工作一览、编写资助项目介绍发布“一页更新”的资金发放信息等方式，做到接待、办公、告知、服务条线式服务。学校每年资助学生 3 万余人次，近十年受益学生人次近 50 万次。积极发挥校基金会作用，借助社会及校友力量设立近 20 个助学项目用于激励大学生自立自强。对于家庭经济困难学生的资助做到了“零遗漏、全覆盖”，为家庭经济困难学生“能上学、上好学”解除了后顾之忧。

(2) 守护心灵，促进学生健康成长。学校高度重视学生心理健康工作，开通了 24 小时心理热线和手机端“微心理”咨询，接收学生电话和网络咨询，心理健康教育中心每周开放面对面咨询时间达 33 小时，年接待个案咨询保持在 250~300 人次，热线及网络咨询 70 人次左右；建立“学校—学院—班级”三级心理健康教育工作网络和“校级—心理健康教育中心—学院—班级—宿舍”五级心理危机预防与干预体系；将工作体系与心理咨询、普测筛选、问题跟踪以及课程、活动等环节相结合，2016 级本科生心理测试完成率 100%。

学校积极推进大学生“心理素质养成工程”(PGP)，设置“初、中、高”三级教育内容体系和实施路径，指导三级心理健康教育网络运作，引导学生关注心理健康、学习心理知识，提升心理素养。每年 3-5 月开展“心理健康教育文化月”主题活动，内容有特色，形式多样化，范围覆盖广，每年组织开展全校大规模心理活动近 20 场，各学院心理咨询活动 150 余场。

(3) 生涯指导，助力学生未来发展。学校面向全体学生开展全过程生涯发展教育，提升职业能力。针对大学一年级到四年级的不同阶段，依托学校 40 名职业咨询师，开展小班化的实训课程，将对学生的生涯指导与实践培训相结合，每年举办各类求职能力训练、职业发展类讲座以及参加各类市级区级职业能力大赛。每年举办求职能力及创业类培训或讲座 10 余场，承办我校毕业生求职宣讲会及大型招聘会企业接待工作，每年累计接待企业 1000 余家。

学校建有市级立项的锦绣生涯职前指导工作室、创梦工作室与创业体验工作室，建立了“学校-学院-辅导员-学生职协”四级职业生涯教育指导体系，按照学生群体的四个年级采取分类教育和指导，职业生

涯规划意识普及率近两年均超过 95%；完善的生涯发展指导体系，有效提高了学生就业竞争力和职业发展力。

5.2.2 组织保障措施得力，指导服务成效显著

(1) 队伍保障，提升指导服务水平。严格辅导员选聘准入机制，采用首聘考核制，制定辅导员评优量化考核指标体系，确保选优选能；引进新疆少数民族学生专职辅导员 1 人，新疆内派教师挂职辅导员 1 人；构建职业化培训体系，高级研修 20 余人次，10 余人次海外研修；依托辅导员队伍建设月，获辅导员征文大赛全国三等奖、上海市二等奖；推动学生事务办公室主任岗位设置，优化队伍发展结构，畅通队伍发展路径，不断做好新进辅导员实习带教、岗前培训、日常考核以及指导工作。

(2) 平台保障，丰富指导服务载体。学校现有上海高校辅导员名师工作室 1 个、市级辅导员工作室 7 个、校级工作室 16 个，涵盖思想政治教育、成长成才指导、综合素养培育以及队伍建设四大类；学校搭建青年思想政治教育工作者协会，有协会会员 43 人，每年开展 5-6 次辅导员沙龙，立项思政课题 10 余个；以学生组织为平台抓手，创新宣传教育工作，注重网络新媒体在学生中的应用和普及。例如，学校利用微信平台开通“微慈善”活动，提高公益服务意识；学校依托大学生心理协会，在学生中宣传心理健康知识，形成人人关注心理健康的良好氛围。

(3) 经费保障，加强指导服务建设。学校积极投入资金，加强硬件、软件建设，不断完善学生生活和学习条件。依托大学生发展中心，划拨总面积约 2000 平方米场地，投资 200 余万元，建设大学生创新创业孵化基地；借助社会和校友力量设立近 20 个助学项目，近

三年累计资助超过 150 万元，近五年勤工助学 12 个基地营业额中用于补充发放勤工助学工资 105 万元；学校投入 18 万元宿舍建设专项，完善宿舍楼栋主题活动室建设。

5.2.3 不断提升服务能力，学生综合评价优良

(1) 搭建一站式学生服务平台，推进扁平化管理。学校依托学生事务中心服务平台，不断完善一站式服务中心功能建设，实现事务—学生扁平开放式工作模式；年均开展包括在读证明、商业医疗保险投保、学生证办理等线上业务办理 4400 余次；接待学生咨询与服务 15000 多人次；同时配合武装部、资助管理中心等积极关注学生发展，以需求为导向实现服务工作信息化，进而实现学生事务规范化、科学化、精细化管理。

(2) 学生满意度提升，服务水平深入人心。学校积极开展学生思想状况调研，对应届、往届毕业生开展满意度测评，掌握学生动向，了解学生对学校指导与服务的评价。调查结果显示，我校学生对学校总体评价满意度较高，应届毕业生方面，近三年，已就业样本工作满意度分别为 95.4%、98.6%、98.6%；对学院指导服务评价满意度则达到 99.0%。另外，超过 73% 的学生对学校心理健康中心发挥指导服务给予较高评价，近 90% 的家庭经济困难学生对资助中心评价较好。

5.3 学风与学习效果

5.3.1 完善学风建设措施，引导规范学习行为

(1) 组织自习，积极营造学习氛围。学校自 2013 年起，在基础学院大一新生中实施晚自习考勤制度，要求每周 3 天每天 2 个半小时进行自习；启动“无悔青春，思学尚理”学风建设月系列活动，精心制

定《学霸养成计划》小册子，从学习态度、学习方法、学习目标等方面鼓励同学们认真对待学习，从确定一个个目标开始，制定详细的学习计划。

(2) 完善机制，学风建设成效明显。为不断提升学生学习效果，激发学习动力，营造学习氛围，学校积极围绕学生开展工作，力推“五个一”工作机制，要求思想政治辅导员走进学生、贴近学生，每周至少一次下宿舍进行思想动态了解与走访；每周至少一次听课调研；每周至少一次晚辅导；每月至少一次与学业警告学生进行跟踪谈心；每学期撰写一篇学风调研报告。利用“五个一”，学校对少数民族学生、延长学年学生、留级学生以及受学业警告等四类学生进行个性化专业化指导。2015-2016年，学生与辅导员在宿舍见面次数和谈心谈话次数不断提高，累计下宿舍 4332 次、进课堂 4006 次、坐班答疑 4433 次、累计谈心谈话 10808 次，撰写学风报告累计 118 篇，学生学风有明显改善。

5.3.2 学生学业成绩优良，综合素质稳步提升

(1) 学生学业成绩稳步提升，毕业率维持高位。学生的学业成绩近三年稳步提升，平均绩点逐年提高，从 2014 年的 2.61 提高至 2016 年的 2.69，见表 5-3。与此同时，1 门以上不及格率逐年下降，由 2014 年的 26.04% 下降到 25.28%。学生的总体毕业率和学位授予率近三年均维持在高位，见表 5-4。

(2) 开展大学生领导力培训，提升学生综合素养。学校 2012 年正式成立了“大学生领导力研究与训练中心”。设计开发了决策能力训练、沟通与表达能力训练、求职能力训练、积极心态训练、创新能力训练、礼仪与艺术文化修养训练、学术表达能力训练、自我展示能

力训练等 8 个培训项目，包含 36 个子项目。2016 年新开发“尚理国学”与“艺术心理”两个培训项目。中心将领导力和价值观落实到日常德育实践中，全面渗透到大学生领导力第一课堂的教育教学、第二课堂的实践嵌入和第三课堂的交互体验。

表 5-3 近三年学生学业成绩分布

年份	1 门以上不及格率	平均绩点
2014	26.04%	2.61
2015	25.93%	2.63
2016	25.28%	2.69

表 5-4 学生毕业与学位授予情况

年份	应毕业人数	毕业人数	学位授予人数	毕业率	学位授予
2014	4286	4062	3962	94.77%	92.44%
2015	4317	4108	3996	95.16%	92.56%
2016	4387	4223	4027	96.26%	91.79%

注：该数据的统计截点为当年的 8 月 31 日，为一次毕业率和一次学位授予率。

5.3.3 关注成长促进发展，学生评价满意度高

(1) 学业发展评价满意度高。学校认真剖析学生学业动态和学风现状，积极了解学生对自我学习与成长的满意度。2016 年，学校集中力量，对全校 6140 名有效学生样本进行调研，撰写《2016 年上海理工大学学风调查报告》，分析学生自我认知。调查结果显示，学生对自我学习态度评价较高，对自我学习和成长的认知较为满意。其

中，认为“学习态度好”的占总比的 54.34%，且只有 7.78% 的学生认为自身“学习态度差”，见表 5-5。另有 91.04% 的学生认可自我取得的成绩。

表 5-5 学生对自身学习态度的评价情况

指标名称	如何评价您自己的学习态度	比率
学习态度好	3336	54.34%
学习态度一般	2326	37.88%
学习态度差	478	7.78%
合计	6140	100.00%

(2) 宿区文化建设评价满意度高。学校以传统文化、艺术心理、智慧阅读、生涯发展、党建团建等为主题，充分开发宿区主题活动室；围绕“我爱我家”主题，在全校着力创建 1100 个文明寝室，弘扬校训精神，展现文化特色；围绕“学生生活”，开展宿区魅力寝室评比、最美楼管评选活动、寝艺大比拼等活动，提升学生对宿区文化的认可度和满意度。调查结果显示，超过 60% 的学生对宿区文化活动的开展表示满意，同时，学生对于宿舍学习氛围得到改善的满意度也有所提高，并对自己“小家”的文明建设表示肯定。

5.4 就业与发展

5.4.1 就业情况持续向好，职业发展情况良好

(1) 学生就业总体情况。2016 年，全国高校毕业生 765 万人，较 2015 年增加 16 万人，增幅为 2.09%；上海市高校毕业生 17.1 万人，较 2015 年略增 0.4 万人；我校毕业生 4382 人，较 2015 年增加 120 人。截止 2016 年 8 月 31 日，上海市高校毕业生就业率为 96.51%，

我校毕业生就业率为 98.13%。从总体来看，就业人数为 4300 人，就业率为 98.13%，均较 2015 年有所增加，就业人数增加 154 人，就业率提高 0.85 个百分点。

(2) 学生就业去向情况。2016 年毕业生的就业具体流向如下：国内升学率为 12.35%，较 2015 年微降了 0.02 个百分点；出国（境）学生比例为 10.73%，首次突破了 10%，较 2015 年上升了 2.99 个百分点；国家地方项目学生比例 0.62%，较 2015 年上升了 0.17 个百分点。2016 年我校签约毕业生的就业地区流向覆盖了 29 个省、市、自治区。以去向为上海市的最多，为 80.38%；其次去向比较集中的为江苏、广东、浙江、安徽等四省市。

近年来，学校本科毕业生就业行业趋于多样化，制造业和服务业比重均有下调，其中制造业与社会服务业在 2016 年学校本科就业行业比例分别占 32.63% 和 10.44%；邮电通信、计算机信息产业占比 16.03%，教育科研、文广、体育卫生和社会福利业占比 12.64%。2014-2016 年应届毕业生就业行业去向见图 5-4。

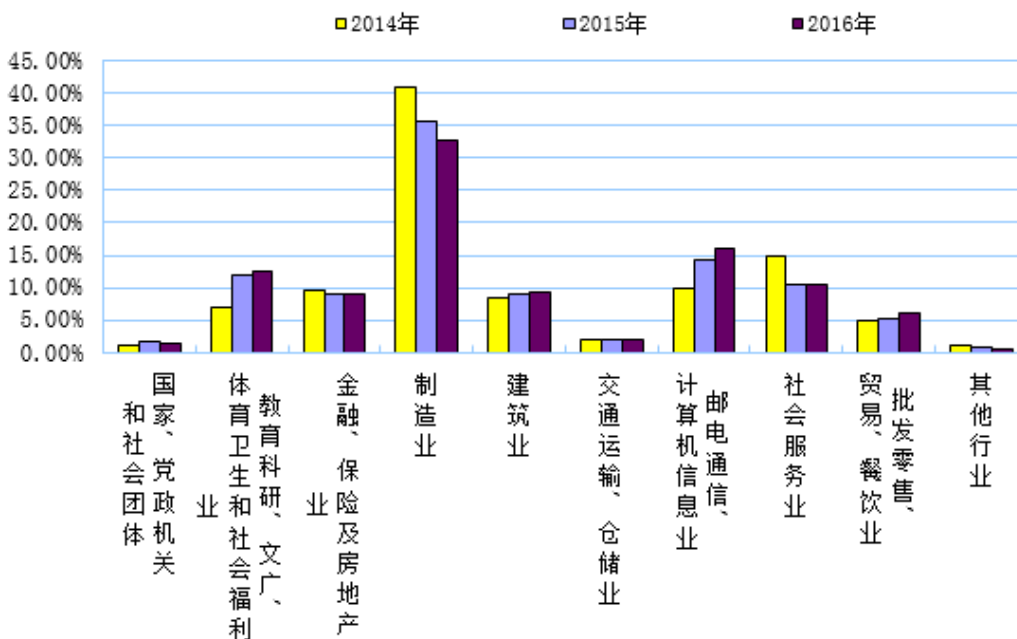


图 5-4 2014-2016 年我校应届毕业生就业行业去向分布

5.4.2 持续跟踪学生发展，用人单位认可度高

学校坚持对应届毕业生及用人单位进行调研跟踪，及时反馈教育教学，连续三年开展《毕业生就业质量调研》、《用人单位人才评价与需求调研》等调研，检验毕业生就业质量，全面反映学校的人才培养质量，为学校教育教学改革提供依据，促进招生和就业联动发展。

2016 年度学校调研用人单位 760 家，覆盖全校 13 个本科学院所在的 15 个行业。回收问卷 733 份，有效问卷 714 份，有效率达到 97.4%。问卷内容涵盖自我调控能力、环境适应能力、表达与表现能力、沟通合作能力、实践操作能力、学习创新能力、组织影响能力等 10 个维度。结果显示，用人单位对我校学生整体满意度较高，为 90.06%。

调研还发现，用人单位对各项维度指标认可度较高，其中，与他人相处能力、沟通与合作能力和理想信念与道德自律三项评价最高。调研重点考察用人单位对学校毕业生知识体系方面的评价情况。在专业及综合知识储备上，83.75% 的单位认为我校学生知识储备与专业技能“非常充足”或“比较充足”，仅有 0.56% 认为“较为欠缺”。我校学生在专业知识和技术能力上存在一定的优势。

5.5 问题及改进措施

5.5.1 学生对学校的评价与反馈机制有待完善

问题描述：

对新生思想状况的反馈。掌握大学生的思想动态是加强和改进大学生思想政治教育的基础性工作，特别是每一届新生的思想状况都会受到社会环境、学校招生状况等诸多方面的影响，具有一定的特殊性和代表性。但目前学校针对新生入学思想状况、学生转专业期间思想

状况、对学校的预期以及入校后的规划等各方面的调研及相关反馈还不够深入全面。

在校生的综合评价问题。目前在校生对学校教学管理、后勤服务等方面的反馈，主要集中在满意度的数据上，对于不满意的地方，究竟体现在哪个方面，有什么意见和建议，往往没有收集齐备，因此，学院和职能部门如何有针对性的开展改进工作，方向上不是很明确。

毕业生对学校的整体评价及改进建议问题。对于毕业生的调研，主要由学生处、校友会等部门完成，调研对象也主要集中在近几年毕业的学生，而对于毕业五年后学生的调研比较少，难以反映目前学校培养计划中确立的学生毕业五年后能达到的目标和能力情况。

改进措施：

升级学生工作一体化服务平台建设。继续推进完善学生评价系统。作为学校 2017 年的实事工程之一，升级现有学工信息管理系统，完善学生信息一体化查询，打通手机、电脑端系统；组织实施在校生的评价及反馈调查问卷工作，及时优化学校对学生的指导与服务工作。

充分挖掘大数据服务优势。注重体系建设、平台维护，注重数据研究能力培养，注重数据的收集、保存、维护和使用，通过整合分析非传统意义上的数字，为学生的服务指导提供决策参考。

构建系统化学生调研与反馈机制。建立从新生到在校生直到毕业五年后学生的调研机制，科学设置指标体系，充分利用学生对学校、对学院、对专业建设的意见和建议，持续改进学校各项工作。

5.5.2 学生学习源动力和自主性有待充分调动

问题描述：

学生学习兴趣与学习态度问题。由于部分学生对于所学的专业缺乏兴趣，在最初高考填报志愿时，对相关专业没有真正了解，对自己的兴趣也没有准确的判断，入学之后发现专业和自己的想象有很大差别；学生进入大学之后，学习态度有所松懈，有些学生觉得可以松口气了，并且可供自由支配的时间比较多，也没有了老师和家长的监督，精力主要放在了各种感兴趣的娱乐活动上，从而导致学生学习源动力和主动性都不足。

部分学生对自己缺乏正确的定位，目标不明确。调研发现，部分学生缺乏职业生涯规划意识，跟着感觉走，学习目的不明确。他们对在校期间怎么读，该做哪些事，自己的兴趣是什么，目标在哪里等这些问题无法回答。

学生对成绩较为关注，部分学生有忽视学习效果。调查发现，学生在选择课程时的几个因素中，选课难度低、能够拿高分成为部分学生选择课程的重要因素；另外，少数学生目前在学业发展中存在一些问题，有部分学生出现学习困难甚至退学的现象，本科生在高等数学、线性代数、大学物理等课程中不及格的人次相对较高，因学习成绩不太理想面临较大的学业压力。

改进措施：

加强学生思想教育。深化马克思主义思想政治理论课改革，努力把思想政治理论课变成帮助学生树立正确世界观、人生观、价值观并最受学生欢迎的课程；把社会主义核心价值观教育作为核心内容，强化马克思主义基本原理、方法论等内容教学，加强和改进研究生思想政治教育，充分发挥导师在以身示范、学业指导、教书育人、学风建设、学术道德规范等方面的重要作用。

关注学生发展，增强学生学习兴趣。加强新生入学教育，推广新生研讨课，根据大学的学习特点和规律，引导新生适应大学的学习和生活，帮助新生向学习主体角色转变，培养和提高学生的主动学习能力；加大大学生生涯规划教育的实施力度，为学生科学合理地规划自己的发展目标，明确学习目标提供帮助；进行大学学业规划指导、学业困难学生的心理疏导等，搭建平台增进教师与学生的沟通及各类学业发展活动，激发学生主体意识，提高学生自身的主观能动性，增强学生学业兴趣。

6. 质量保障

学校重视教学质量保障与监控体系建设，坚持目标管理与过程管理相结合，坚持从质量标准-保障模式-运行机制-监控反馈-持续改进方面环环相扣、逐一落实，经过多年的探索和实践形成了完备的规章制度、规范的质量标准、全方位的监控节点，构建了科学的闭环体系，有效促进了学校教学质量的稳定持续提高。

6.1 教学质量保障体系

6.1.1 围绕人才培养目标，全面完善质量标准

学校高度重视教学质量标准建设，建立以学生学习结果为核心的质量评价模式，形成了覆盖教育教学和人才培养过程的各个要素和环节、全面服务专业人才培养目标的教学质量标准体系，为教学质量的监控和评价提供了明确的依据和制度。

(1) 专业建设标准。学校围绕“工程型、创新性、国际化”人才培养特色，相继出台《上海理工大学关于推进新一轮改革与发展的若干意见》、《上海理工大学关于推进精品本科建设的实施意见》等文件，提出本科专业建设总体目标，即 1/3 工科专业通过中国工程教育认证、1/3 专业通过国际认证。贯彻“对接行业、改造专业、引导就业、鼓励创业”的理念，根据经济社会和行业发展需求，以国家通用标准和行业人才标准培养要求为基准，借鉴国外认证标准体系，细化各类专业建设标准和内容。同时，为保证新设专业的办学水平和人才培养质量，制定了《上海理工大学本科专业设置管理办法》，规范新设专业的标准和程序，保证其办学水平和人才培养质量。

(2) 培养方案和课程大纲规范。学校将人才培养方案和课程教学大纲作为人才培养的基本标准和要求，根据教育发展规律、行业和

社会需求，明确专业人才培养目标、毕业要求，建立培养目标与毕业要求、毕业要求与课程体系的对应关系矩阵。制定了《上海理工大学本科课程教学大纲管理办法》，要求制订课程教学大纲应注重学生专业知识、能力和学生综合素质的培养，将培养目标中规定的毕业生能力要求有机地导入到培养方案和课程内容之中，明确各门课程对于学生能力达成的贡献，形成相互关联、相互支撑的课程体系和能力达成矩阵。

(3) 首次开课教师资格认定规范。为确保教学岗位教师的教学基本素质和能力，学校对首次开课教师的资格进行严格把关。严格执行青年教师助教工作制度，先后发布了《上海理工大学教师任课资格认定及管理规定（试行）》和《上海理工大学青年教师助教工作制度实施办法（试行）》，强调新应聘到我校从事教学工作、年龄 35 周岁及以下、无高校教学工作经历的教师岗位人员至少应担任一年助教工作，助教期满考核合格方能独立承担课程教学。同时，学校还出台《上海理工大学本科教学兼职教师管理办法》，对兼职教师聘用程序、资格和条件进行了严格规范。

(4) 教学岗位职责和规范。为明确教师教学岗位职责，学校制定了《上海理工大学教师本科教学工作规范》，对教师任课资格、备课、理论教学、课外辅导和作业、实践教学、毕业论文（设计）、课程考核、教学进度安排等做出明确规定。2015 年，为对接上海市属高校本科教学教师激励计划，出台了《上海理工大学关于进一步规范教师本科教学岗位职责的规定（试行）》，对教授、副教授、讲师、助教、实验指导教师等各类教学岗位职责与规范进行了针对性的细化并予以严格执行。

(5) 课程设置与考核规范。基于 OBE 的理念，学校围绕“定义预期学习产出-实现预期学习产出-评估学习产出”的思路，以学生能力达成为主线进行课程设置，通过课程考核评估学生是否达成预期的学习产出。制定并严格执行《上海理工大学课程设置与管理办法》、《上海理工大学全日制本科生课程考核管理办法》、《上海理工大学全日制本科生毕业设计（论文）管理办法》及《上海理工大学本科生考纪规范》，明确本科教学各类课程设置与考核的规范和质量标准。

(6) 学生学习质量标准。为保障学位授予质量，学校制定了《上海理工大学全日制本科生学分制与学籍管理办法》、《上海理工大学第二专业、第二专业学士学位教育管理规定》、《上海理工大学全日制本科毕业生授予学士学位管理办法》、《上海理工大学全日制本科毕业生学士学位审核及授予工作规范》、《上海理工大学全日制本科生毕业审核工作规范》、《上海理工大学推荐优秀应届本科毕业生免试攻读硕士研究生实施办法》、《上海理工大学优秀奖学金评定条例》等一系列文件，从学分制、学位授予、二专业二学位、学习激励等多方面规范和细化学生学习质量标准。

(7) 教学常规管理规范。为强化教学常规管理、保障教学秩序和教学质量，制定了教学检查、教学档案、教学文件发放、教室使用等方面的标准，并督促二级学院严格落实，最大限度减少教学管理漏洞，先后出台《上海理工大学本科教学档案管理办法（试行）》、《上海理工大学全日制本科生学历学位证书发放规范》、《上海理工大学本科教学事故认定与处理办法》、《上海理工大学多媒体教学设备管理办法（试行）》、《上海理工大学本科课表编排工作规程》、《上海理工大学本科课程试卷印制管理办法》等一系列制度文件。

6.1.2 校院两级协同推进，完善质量保障模式

学校以人才培养目标为引领，以全校教学资源保障系统为支撑，以教学质量标准和制度规范为依据，形成以目标分析、过程监控、动态反馈、持续改进为核心特征，常规与专项评估相结合，校内与第三方评估共同驱动，校院两级协同推进的教学质量保障模式，如图 6-1 所示。

(1) 校院两级协同推进。根据两级办学原则，学校建立了校院两级教学管理和质量保障体系，由学校层面和学院层面共同承担教学质量保障和监控工作。在学校统一领导下，教务处作为教学管理的主要职能部门，负责全校教学工作的目标管理及其质量保障；各学院作为办学主体和教学单位，主要负责学院教学质量的过程管理及其质量保障，以专业为单位制订专业建设和人才培养方案，并负责管理和落实。教务处和学院同时组建本科教学督导队伍和教学质量评估办公室，负责教学工作的日常管理和监控，并保持互通互达、协同推进。个性问题学院分析解决，共性问题上报，通过综合分析与诊断，形成整改方案并监督落实。

(2) 常规评估与专项评估相互结合。学校通过教学秩序检查制度、教学工作例会制度、“学生-同行-督导”三位一体的课堂教学评价制度、毕业生调研和座谈会制度、教学改革和建设验收制度、领导听课与走访制度等加强教学常规管理和质量保障。同时，建立本科专业自主评估制度、本科专业教学质量年度报告制度，引进专业国际认证体系等，以专业建设为龙头，围绕教学管理、教学质量、教学改革、课程建设、教材建设、人才培养效果等方面全面评估本科专业教学建设质量和本科教学整体水平，认真总结教育教学改革过程的建设成效

和存在的问题，并予以反馈改进。

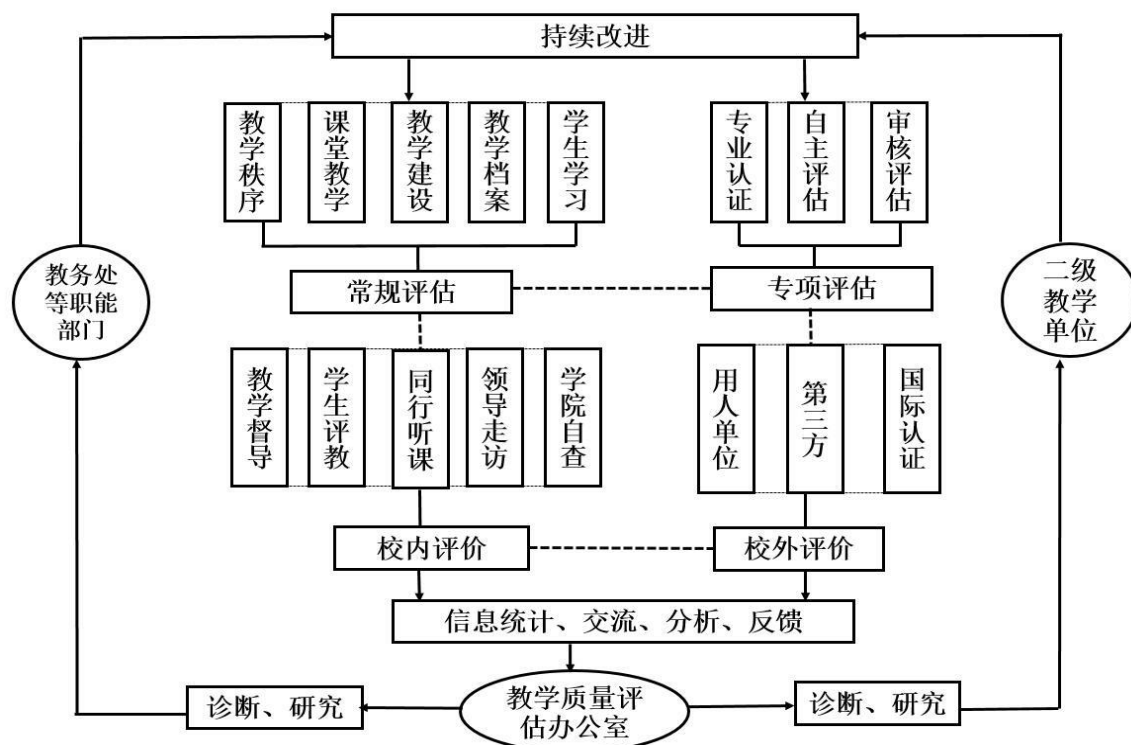


图 6-1 教学质量保障与监控体系

(3) 校内评估与第三方评估共同驱动。学校在组织教学督导、学生、教学管理人员、同行等开展自我诊断和评估的基础上，邀请校外专家对课程建设水平、专业建设质量、人才培养方案等进行论证和评估；通过用人单位调研、社会调查等对毕业生质量进行跟踪评价；通过麦克斯研究院、教育科学研究院等第三方评估机构对学校培养体系进行分析和评估；通过参与上海市本科专业评优评估、中国工程教育认证，引入德国、美国、英国等专业国际认证体系，完善专业建设及质量保障体系，持续提升专业建设水平。

6.1.3 建章立制打造队伍，健全质量保障体系

(1) 组织建设。学校组建了由领导决策机构、执行管理机构和监控评价机构组成的教学质量组织保障和运行体系。领导决策机构为学校教学指导委员会，校长为教学指导委员会主任，是学校本科教学

工作第一责任人，分管本科教学工作的副校长为教学指导委员会副主任，是学校本科教学工作直接责任人。执行管理机构在学校教学指导委员会和分管本科教学工作的副校长领导下开展各项教学工作。教务处作为学校教学主管职能部门，统筹安排和管理全校的日常教学工作，二级学院负责具体实施管理。监控评价机构在校教学质量监控领导小组指导下，由校院两级教学督导团、教务处教学质量评估办公室共同实施，主要负责教学质量的监控与评价结果的反馈，并监督跟踪整改措施的落实。

(2) 制度建设。学校完善了“教学规范—教学检查—教学评价—教学监控”等全覆盖的教学质量保障制度体系，坚持落实教学检查制度、领导与同行听课制度、校院两级督导听课制度、课堂教学质量评价制度、新进教师授课资格制度、院系年度本科教学工作评价制度、教学事故认定与处理制度等，制定了《上海理工大学教学指导委员会工作条例》、《上海理工大学本科教学督导团工作条例》、《上海理工大学课程教学优秀奖评选办法》等一系列制度文件，覆盖培养目标、计划管理、资源管理、过程管理、质量监控与反馈的全过程。

(3) 队伍建设。学校组建了一支校内与校外结合、在职人员与退休人员结合、专职管理人员与一线专业人员结合，人员稳定、职称、学位、年龄结构合理，综合素质高、服务意识强的校院两级教学管理队伍。其中，校级专职教学管理人员包括教学副校长、教务处人员、教师教学发展中心人员，合计 41 人；学院专职教学管理人员主要由分管教学工作副院长、教学秘书组成，合计 45 人。校院两级教学督导队伍由精于教学且热心督导工作的退休老教师和教学团队负责人组成，分别配合教务处和学院有组织地开展本科教学的检查、评价、

调研和指导工作，校级教学督导 21 人、院级教学兼职督导 65 人。

6.2 质量监控

6.2.1 紧抓专业自主评估，自评自建强化内涵

确立专业自主评估和专业教学质量年度报告制度。学校提出本科专业建设总体目标，制定 5 年一轮的本科专业自主评估计划，要求全校所有本科专业分批完成专业自主评估。自 2015 年起每年组织实施 10 个左右专业的自主评估工作，已有 39 个专业完成校内自主评估，其中“视觉传达设计”等 3 个专业参加并顺利通过上海市教育评估院组织的上海高校专业复评估。学校建立本科专业教学质量年度报告制度，要求各专业每年编写发布本专业《本科教学质量年度报告》，把专业建设质量自我诊断作为一种工作常态，点面结合加强专业建设质量监控。自 2015 年以来，全校所有专业均已开展年度专业教学质量报告的撰写，并通过学院互评及校外专家论证等方式逐年提高报告的质量和水平。上述专业自主评估工作和年度专业教学质量报告的撰写，为各专业建设规划提供了重要参考和改革依据。

6.2.2 内外结合多方参与，多元评价达成目标

(1) 校内评价。校内评价主要指学生-督导-同行（领导）共同参与的课程教学质量评价。每学期组织 2 次学生网上评教，动态了解课程教学状态；督导对面上授课教师、重点考核教师、新上岗教师，重点课程和精品课程，毕业设计（论文）、短学期教学等进行检查；领导及同行等随机随堂听课评议。每学期形成《课程教学质量评估手册》，重点对当学期学生-督导-同行（领导）的评教成绩进行分析，同时与相邻学期的情况进行纵向比较，分析不同学院、不同年龄段、

不同职称教师的教学质量，针对性提出改进意见和建议。

(2) 校外评价。学校强调按国家通用标准和行业特色标准结合培养工程人才，强化学生工程实践创新能力培养，邀请行业企业和教育领域专家深度参与和论证人才培养方案的制订和实施；同时积极推进中国工程教育认证，先后组织“测控技术及仪器”和“材料科学与工程”等开展中国工程教育专业认证；充分发挥中外合作办学优势传统，按照国际工程教育认证框架，积极借鉴 ASIIN、ABET、AACSB 等国际认证标准，提升专业建设水平。

6.2.3 把控节点把握重点，全程实时动态监控

(1) 对教学进程的全程跟踪

每学期“三期”检查。开学上课第一天，校领导带领教务处及学院相关负责人全面检查全校教学条件保障和教学开展情况；每学期期中和期末，校领导率队随机抽查教学档案、教学进程、教学秩序；检查发现的问题直接反馈给相关单位，限期整改。

每2周一次本科教学工作例会。由分管校领导主持，各学院分管教学院长、教学秘书，教务处和教师教学发展中心负责人参加，主要针对教学进程各个环节的进度予以跟进和交流、对出现的问题进行分析诊断并及时改进，以顺利推进日常教学工作的有序开展。

每学期举办师生代表座谈会。每学期期中和期末分别召开学校层面的教师代表座谈会、学生代表座谈会和毕业生座谈会，了解教师和学生在学习管理、质量监控、课堂教学等方面的建议及需求，学校领导和教务处、学生处等相关部门在听取意见、建议和师生需求的基础上，通过部门间协调改进完善质量保障工作。

每学年一次全校本科教学研讨会。本科教学研讨会由全体校领导

出席，分管校领导主持。重点围绕本科教学改革的目标、举措、成效、问题、建议等进行研讨或围绕重点和特色工作进行专题研究，形成研究报告或工作方案。

(2) 对教学质量的动态评价

学生-督导-同行（领导）评价制度。每学期期中、期末两次学生网上评教；校教学督导团随堂听课，参加毕业设计中期检查、试卷复查；校领导、学院领导每人每学年随机听课不少于4学时，同行教师跨专业、跨学院随机听课；新教师跟听老教师授课，学习教学模式和方法；青年教师互相听课、互相交流教学感受；老教师跟听青年教师课程，发现问题，及时辅导改进。通过多方评价，及时反映有关情况，定期召开督导工作例会和总结工作会议，形成《教学督导组工作总结》和《课程教学质量评估手册》，总结共性问题、提出改进建议。

学院中期自查。学院主要从教风学风、课堂教学质量、教学档案规范和保存等方面通过现场抽查、听取汇报、教师和学生座谈会等各种形式进行中期教学检查，涵盖教学计划执行、教学进度、教师授课、课后环节落实等各关键环节，各学院检查总结送交教务处备案并形成《本科期中教学检查工作总结汇编》分发校领导和各学院，并由分管校领导主持召开中期教学检查总结会进行交流。

6.3 质量信息及利用

6.3.1 建立基础教学数据，客观反映教学动态

根据教育部和上海市教委要求，学校全面梳理本科教学基础数据，建立了学校本科教学基本状态数据库，包含本科教学基本状态数据、高等教育基本数据报表、本科教学质量报告数据等模块。该数据库涵盖了生源质量、师资结构、教学设施、教学基地、教学经费、学

科竞赛、国际交流、实践教学、毕业生情况、学生学习满意度、课堂教学质量评估等多方面，客观反映了学校本科教学的基本状态，为教学管理决策、教学质量评价及保障提供了支持。同时，学校注重将教学质量信息与兄弟院校进行对比，寻找自身薄弱环节，制定相应整改措施，形成了常态化的内部监控和自我改进机制。

6.3.2 重视数据收集统计，加强质量分析反馈

(1) 日常教学工作信息分析和反馈

课程教学质量评估手册。对学生-督导-同行（领导）的评教数据进行统计分析，形成《课程教学质量评估手册》，及时反馈给学院、授课教师和相关管理人员。教学管理部门和学院据此了解每学期的课程教学质量变化趋势，及时了解评价较差课程或教师情况，提供个性化咨询和培训，提升课程教学质量。

期中教学检查工作总结。通过常态化的期中教学检查制度，各学院将教学相关情况进行汇总、分析，形成书面总结报送教务处，形成《本科期中教学检查工作总结汇编》，并由教务处组织期中教学检查汇报交流，针对期中教学检查中发现的问题提出整改意见，推动落实。

教学督导工作总结。教学督导每学期通过听课、答疑辅导检查、试卷抽查、毕业设计（论文）抽查等多种形式了解教学进度、效果等，定期向学院、教务处、教师教学发展中心等相关部门反映，每学期末形成《教学督导组工作总结》，分发到相关部门。

本科教学情况数据统计。每学期初将上学期各类教学运行数据统计汇总，形成《本科教学情况数据统计》手册，包括课程变更情况、课程大纲修订情况、全校学生成绩分布、毕业设计（论文）抽检情况、学位授予情况、毕业生就业分布情况等，以便整体了解每学期各类教

学状态的总体情况。

(2) 专项教学工作信息分析和反馈

大学生创新创业成果汇编。创新创业教育是学校的办学特色之一。为更直接了解学生创新创业成效，学校每学年整理收集相关信息，形成《大学生创新创业成果汇编》分发各相关部门，扩大大学生创新创业成果的辐射面，宣传营造大学生创新创业教育文化氛围。

学院专业自主评估工作汇编。学校确立本科专业自主评估制度以后，全校 54 个专业分批分类开展自主评估，每个专业的评估方案、专家分析、整改意见等材料均整理编制成册，为自身专业建设和其他专业开展自主评估工作提供参考。

本科教学激励计划实施情况总结。2015 年学校入选上海市属高校本科教学教师激励计划，学校在教授授课、坐班答疑、青年教师助教工作等方面积极落实激励计划核心任务。除接受上海市教委专家的定期和不定期检查，还组织各种形式的自查自纠，形成各个阶段的自查报告和实施情况总结，及时汇报校领导、通报各学院各部门，以便及时查漏补缺，提高激励计划的实施效果。

6.3.3 发布年度质量报告，接受社会监督评价

在学校层面，学校按照上海市教委要求，定期向社会发布《上海理工大学本科教学质量报告》。教学质量报告对涉及教学质量的核心数据进行客观反映，对学校人才培养中存在的主要问题和原因作出实事求是的分析，并提出整改措施，回应社会关切，接受社会评价。

在学院层面，学校建立了本科专业教学质量年度报告制度，要求各专业按年度发布专业质量报告，并将其纳入二级学院年度绩效考核指标。所有本科专业必须按专业教学质量国家标准和学校人才培养目

标与定位，对专业培养目标、培养要求、培养方案、专业师资、就业质量等进行自我诊断与评估，找出专业建设问题，提出改进举措，促进全校专业的均衡发展。

6.4 质量改进

6.4.1 政策保障激励引导，促进质量持续改进

(1) 校外评价

国际国内专业评估和认证。学校提出了 1/3 工科专业通过中国工程教育认证、1/3 专业通过国际认证的专业建设目标，紧紧抓住培养体系、目标矩阵、课堂质量、师资队伍、资源配置和考核评价等关键要素，通过对照多元化的质量标准找出专业建设的瓶颈问题，提出改进措施，提升专业建设内涵。

教育专家和第三方评价。学校教务处邀请校外专家参与制定和论证培养计划，形成《本科培养计划校外专家评审意见汇编》，并要求各专业结合专家意见对培养计划进行修订。在专业自主评估工作中，各专业邀请校外专家进行现场考察和诊断，形成具体意见和建议，根据专家意见制定改进措施及规划，进行集中整改。

行业和用人单位评价反馈。学校于 2013-2016 年连续 4 年开展毕业生就业质量跟踪调查，完成《毕业生就业质量评价报告》、《用人单位人才评价与需求调研报告》，对学生的培养质量和社会满意度进行跟踪调查，并根据反馈情况调整培养计划，适应社会 and 行业发展需求，促进教学质量持续改进。各专业邀请用人单位专家参与专业培养计划修订，通过专家反馈的毕业生知识体系、能力达成情况以及学生综合素质，对培养计划、课程体系、课堂和实践教学等环节进行改进完善。

(2) 校内评价

加强本科教学督导效果。通过本科教学督导团听课，及时了解课堂教学动态和教师需求，建立课堂教学动态监控机制，注重课堂教学过程性、动态性评价。以督导现场沟通、书面通报等方式对教学态度、教学组织、教学方法和学生学习状态等方面出现的问题及时反馈，并要求学院有针对性地制定帮扶措施，督促改进，提高教学效果。

强化职称评聘教学质量导向。学校先后出台了《教师职务聘任教育教学能力考评办法》、《高级专业技术职务晋升“教学擂台赛”试行办法》等职称评聘制度，在教师职称评聘中实行教学质量一票否决制，同时，对教学质量优秀的教师开通高级职称评聘的“教学擂台赛”通道，鼓励在教育教学岗位有突出成绩的教师脱颖而出，引导教师从“重科研、轻教学”向教学科研并重的方向转变，从教师个人职业发展的制度和政策上促进教学质量提升。

6.4.2 教学建设成效显著，人才培养质量提升

(1) 专业建设成果丰硕。围绕学校精品本科战略，积极推进专业选优评估和 ASIIN、AACSB、CEEAA 等专业国际认证工作，学校本科专业建设水平持续提升。2013 年，“机械设计制造及其自动化”、“能源与动力工程”2 个本科专业获得“上海市优秀专业”称号，有效期 5 年；2014-2015 年，“能源与动力工程”等 3 个本科专业通过 ASIIN 认证，有效期 6 年；2016 年“测控技术与仪器”、“材料科学与工程”2 个本科专业通过中国工程教育认证（CEEAA），有效期 3 年；2017 年“机械设计制造及其自动化”、“光电信息科学与工程”2 个本科专业成功申请中国工程教育认证，并于近期接受中国工程教育认证协会的专家进校认证。2017 年，“建筑环境与能源应用工程”专业参加住房与城乡建设部高等教育建筑环境与设备工程专业的复评估，获得通

过，有效期 5 年。自 2013 年起，管理学院申请 AACSB（国际高等商学院协会）认证，覆盖 7 个本科专业，经过 4 年多的认证过程，将于 2018 年 3 月接受专家进校认证。学校还有 5 个本科专业将于 2018 年接受 ASIIN 国际认证。

（2）课程体系建设逐年完善。结合培养方案改革，学校启动课程结构和结构改革，注重体系建设。在课程结构上，形成通识教育课程、学科大类课程、专业课程、人文和艺术修养课程、创新创业类课程、其他拓展类课程等多模块课程，供学生根据自身兴趣和发展需求自主选择。同时，学校探索构建校级—市级—国家级精品课程体系建设，成效显著。目前，学校建成 293 门校级核心课程、152 门上海市教委重点建设课程、18 项上海高校示范性全英语教学课程建设项目、24 项上海高校外国留学生英语授课示范性建设项目、5 门上海高校优质在线课程、48 门上海高校市级精品课程、3 门国家级精品课程、1 门国家级精品资源共享课。

（3）课堂教学质量稳步提高。随着课程教学改革的推进，课程教学逐步实现“教为主”向“学为主”、课内教学为主向课内外结合的转变，进而促进课堂教学质量和学生学习效果提升，每学期学生评教优秀率（90~100 分）在 40% 以上，总体评教成绩优良率稳步提升。另外，学校定期开展教学评优活动，2014 年以来，每年投入 100 万元激励课程教学效果优秀的一线教师，每年 150 人次左右获“课程教学优秀奖”；同时鼓励教师参与各级各类教学竞赛，2013 年以来获评全国一等奖在内的市级以上教学竞赛奖项 20 余人次。

（4）人才培养质量持续提升。学校毕业生的社会满意度逐年提高。近三年我校毕业生就业率逐年稳步上升，2014 年、2015 年及 2016

年本科毕业生一次就业率分别为 97.22%、97.28%、98.13%。自 2011 年以来，学生参加各类学科竞赛人数及获奖数量和水平显著增长，在省部级以上各类创新创业竞赛中获奖 1200 多项，发表论文 300 多篇，授权发明和实用专利 700 余项。学生的就业竞争力稳步提高，人才培养质量持续提升。

6.5 问题与改进措施

6.5.1 教学质量监控力度有待进一步加强

问题描述：

二级教学单位的过程监控力度不够。学校虽然建立校院两级教学质量保障与监控体系，组建了校院两级教学质量保障组织机构，但实际操作过程中，大部分教学运行事务主要由教务处进行指导，二级学院具体操作。学院在执行过程中较少结合自身具体情况制定相应操作细则，在执行时主动性不够，过程管理上力度也不到位。

评价反馈整改力度还不够。对于教师的评价结果，包括评教分数和学生评语，皆可通过评教系统反馈给教师个人，教师本人也可根据评价结果进行自我改进，在教师专业技术职务晋级晋升等环节也有充分体现，但是从学校层面而言，对于综合评价分数较低的教师如何有效跟踪并提升其整改效果方面的措施还不够。

个别教师教学质量意识和责任意识相对薄弱。在信息时代，课程教材、教学方法、考试办法的不断推陈出新，尤其是 MOOC、云端微课、主动学习教学模式等对教师的教育观念、教学能力提出了更高更新的要求，教师面临着新的压力和挑战而有些力不从心。此外，在一线教学和教学质量监控工作中，有些教师没有完全把规范和质量要求转化为自觉主动的教学行为。例如，2016 年认定存在教学过失的

教师达 15 人，一级教学事故 2 人。个别教师的质量和责任意识淡薄，一定程度上会影响课堂教学质量及其持续改进效果。

运用教学状态数据加强质量监控的能力需要提高。学校建立了教学基本状态数据库，但目前数据库建设还处于初期阶段，数据多在部门内部流转，未完全实现与校内其他平台的共享，部门之间数据交换的渠道还不够通畅，数据库的功能发挥不足。随着基本状态数据库逐年更新，数据体量在不断增大，校内各部门教学基本状态数据联动、集成和共享机制还未建立，各部门对于数据的深度挖掘、统计分析和科学运用还做得不够充分，数据报告辅助决策与预警等功能也未完全开发，如何高效地运用数据进行质量监控也是学校面临的挑战。

原因分析：

一是由于教学质量保障体系的作用未能充分发挥，学校虽然系统设计了教学质量保障体系，但举措相对分散，不能够协同发挥作用，教学质量保障体系建设与学校发展配套机制仍然需要进一步加强，个别教师对于教学质量保障机制重视不足，在实践中对教学质量保障措施实施不积极主动；二是教学质量保障投入尚有不足，目前对教学质量保障与教学质量全面提升尚有一定困难，人力物力精力的投入都有所欠缺。同时在教学质量监控系统建设投入不够，未形成良好的内部质量监控系统，教学调查往往是根据阶段性主题开展，缺乏长期跟踪性调查。

改进措施：

完善校院两级办学和管理制度。在校级层面加强宏观指导和目标管理，过程管理和细节管理重点下移二级教学单位，促使二级教学单位根据学院、专业特点建立和完善有学院特色的院级层面教学质量保

障与监控体系和实施细则。在学院层面，强化绩效管理、加大激励投入，进一步加强专业和教学团队建设，有效提高专业和教学团队负责人的责任意识，在专业规划、培养计划、课程设置、课堂教学、学位质量等重要环节主动承担责任，自觉推进教育教学改革，强化教学质量监控和提高持续改进的积极性。

增强教师的责任意识。一是加强师德师风，提高教师职业素养和责任意识，把承担教学并对教学质量负责内化作为一种主动、自觉的意识。完善教师职称评聘和晋升制度、优化学术评价体系，提高教学绩效在教师职业发展中的价值比重。二是完善教师专业发展体系建设，进一步落实青年教师教育教学能力提升计划，加强青年教师指导和培养，建立青年教师发展长效机制。三是进一步推进教师教学激励计划，明确奖惩机制，对于教学投入多、教学质量优秀的教师给予物质和精神奖励；对于极少数表现不佳者，通过转岗或解聘制度强化退出机制。

充分运用状态数据库提升质量监控能力。进一步改进和完善学校教学基本状态数据库，加大投入开发力度，着重加强数据资源的整理和完善，实现数据共享平台的互通和共享。加强教学状态数据的分析与挖掘，注重数据间的关联性，加强教学数据分析和报告反馈，不断提高教学基本状态数据库的应用水平和服务范围，运用教学基本状态数据库进行科学化预测和评估。建立学校整合的教学质量状态数据系统，全校各个部门和单位配合，对学校教学质量状态、院系教学质量状态、专业教学质量状态、教师教学状态和学生学习状态等不同应用方向进行有针对性的设计，适应不同层次的需要。

6.5.2 学生校外实习环节质量保障措施有待加强

问题描述:

落实环节的保障需加强。为保证我校学生校外实习工作的顺利进行,学校加强组织领导与管理工作,学校成立校外实习工作指导小组,指定专人,统一部署,具体落实,有一定的成效,但在校外实习环节上还有一些方面的落实情况有待加强,具体来说,主要是在计划落实、基地落实、指导教师落实、考核落实等保障环节上还需加强。

实习效果的保障需加强。近年来,随着国内企业和高校组织管理结构的改革,传统上依托相关行业企业开展本专业校外实践教学的模式日渐淡出,大中型企业大多数不愿接受大规模学生进入企业进行长时间的实践实习,部分专业和学生只能选择分散实习,实习效果不能保证。另外,由于就业形势较为紧张,学生就业压力较大,实习的时间正好是学生找工作、联系出国、考研等时期,因此,学生很难全身心投入到实习中,实习效果受到一定的影响。

改进措施:

建立健全校外实习教学监控组织保障机构。学校将联合相关企业,校企共同组建专业建设指导委员会和专业教学指导委员会,力争达成“共同制定人才培养方案,共同培养人才,共同开发教育资源,共建实训基地,共建师资队伍”等共识。学院成立由教学副院长为第一负责人的校外实践教学质量监督的院系(部)两级领导机构,针对教学计划和内容、教学目标、重点环节、指导教师、组织形式及考核方式与考核标准等进行详细的研讨,制定实施方案,使整个实习过程成为有计划、有方案、有明确责任目标、运行管理有序的教学过程。

改革实习考核制度,实行实习综合考核。以提高学生工程实践能

力为目的，全面安排调整校外实习工作，老师巡回指导，定期综合考核，考核分为平时表现实习日记、实习报告及口试答辩等方式；在综合考核中，要重视学生的平时表现，通过实习单位的鉴定意见、老师的考勤或巡回检查以及学生本人的实习笔记等评定学生的实习成绩，更加注重实习的过程考核和校企共同评价学生实习效果。

6.5.3 课堂教学评价指标体系需更加科学

问题描述：

目前我校学生对教师的教学评价指标主要包含教学态度、课堂讲授、课堂组织、作业批改等常规工作内容，对于如何通过课堂教学激发学生的学习自主性，如何通过课程学习促进学生能力达成等方面涉及较少，这与学校培养方案中设置的以课程为单位保障学生能力达成存在一定差距，指标体系需进一步完善优化，其科学性还有待于进一步体现。

改进措施：

加强课堂教学评价体系建设。完善课程评估机制，加强教学过程性评价，建立科学合理的评价体系，形成日常反馈、期末评价、教学调查、专家领导评价、教师自评构成的教师教学评价体系。加强教师教学检查、监督工作，对教师教学环节、教学资料、教学评价、教学过程进行针对性的抽查；进一步发挥院系教学管理者和教学指导委员会的作用，强化对教学工作过程的监控和改进。

进一步研究课堂教学的学生评价指标体系。构建一套以课程和学生学习效果为主的评价指标体系，包括课程讲授内容、讲授方法、学习效果等支撑学生能力达成的指标。根据不同学科、不同类型的课程，组织校内外专家和教学管理人员开展相关课堂教学质量评价指标体

系的研究，提高评价指标对不同类型课程教学的引导性，优化各类课程评价指标的针对性，从而保障课堂教学质量评价的科学性。

7. 特色工作：一体两翼，构建卓越工程教育体系

学校根据国家法律法规和高等教育发展的新形势，按照学校多科性应用研究型大学的办学定位和人才培养总体目标的要求，依托先进制造行业背景，对接国家和上海经济社会发展需求，确立了“工程型、创新性、国际化”的人才培养特色定位，构建了“一体两翼”的卓越工程教育体系，即以“工程型”人才培养为一体，以“创新创业教育”和“国际化教育”为两翼的工程人才培养体系，着力培养具有创新精神、创业意识和创新创业能力，具有国际化视野的卓越工程人才。

7.1 以“创新创业”教育理念深化工程教育教学改革

学校致力于提升学生的创新创业素养，在国内率先开展创新创业教育，经过多年的改革探索与实践，已形成了“三层递进、三元协同、三区联动”的创新创业教育体系，教学成果“上海理工大学创新创业人才培养的探索与实践”获第六届高等教育国家级教学成果奖二等奖。学校是国家级创新创业人才培养模式创新实验区及教育部大学生创新创业训练计划实施高校，是上海市首批大学生创新活动计划高校、首批创业教育试点实施高校、首批授权受理大学生科技创业基金高校、首批高校创业指导站建设单位、首批高校创新创业教育实验基地建设单位、上海大学生创新创业训练计划示范校（重点培育）、首批深化创新创业教育改革示范高校；2016年学校入选科技部“国家创新人才培养示范基地”，2017年学校入选教育部“全国第二批深化创新创业教育改革示范高校”和“全国创新创业典型经验高校”，学校创新创业教育特色广受社会关注。

7.1.1 三层递进，打造点线面结合创新创业教育体系

面上覆盖--学校从 2008 年开始，在培养方案设置了 4 个必修学分的“创新创业类”通识课程，在总结十多年实施经验的基础上，自 2015 起，将“创新创业类”通识课程优化为“2+1+1”创新创业大作业，2 学分主要以课程修读方式获得，“1+1”学分主要针对工科类学生，其中 1 学分为创新大作业、1 学分为创业大作业。“大作业”成果不设固定形式，但注重成果的专业水平，可包括高水平论文、创业项目、授权专利、创业成果等。文汇报、中青报、上海教育网等多家媒体分别以“上理工推出贯穿大学 4 年的创新创业大作业”等为标题报道我校创新创业人才培养模式。

线上拓展--从 2010 年开始，开设“创业管理”第二专业，通过修读 50 余学分的创业管理和创业技能课程，培养“专业+创业”的复合型人才。学校每年举办“创业训练营”、“创业教练营”等，每期培训学生 1000 多人，企业家导师全程参与项目实践执行、商业模式打磨、团队合作能力的指导，帮助创业学子完成从“纸上谈兵”到“项目落地”的转变，形成了学校独特的“创客带创客”创业指导模式。2016 年，40 个团队在“上理校友创客联盟”32 位导师指导下，孵化成功 14 家创业公司，其中盈利 10 家，获得融投资 4 家，获得各类大赛奖励 4 家。新民晚报、上海教育新闻网等媒体分别以“创客带创客--上理工探索大学生创业教育新模式”等为题报道我校特色做法。

点上突破--自 2010 年起，对有强烈创业志向及创业潜质的学生，开设创业实验班，从大三开始单独设立班级，单独制定培养计划；设置理论、实务、实训、实践四大创业课程模块，其中 70% 的课程聘请企业家、创业教育专家授课，结合相关理论内容和企业家的实践经验，

设计课程教学，指导学生创业项目，旨在对学生的沟通力、执行力、意志力、心智和体能等方面进行培养。目前已经开设三期，首期 26 名学员中 76.8% 成功创业。中国青年报等多家媒体分别以“上海理工大学首期创业班揭秘”、“上理有个创业班”为题专题报道了我校创业人才培养的特色做法。

7.1.2 三元协同，补齐工程教育创新人才培养短板

与行业企业协同，破解双创教学资源难题。学校每年组织开展百企调研活动，深入了解行业企业对创新人才的能力要求，并以此持续优化人才培养方案。2015 年，学校与中科创大创业投资管理有限公司联合成立“上海理工大学中科创业学院”，校企双方充分发挥在教学、资金、科技、平台、产业等方面的优势，设立创新创业投资基金，打造创新创业实践基地，探索“产、学、研、用、创”贯通的人才培养新模式，破解高校内部创新创业教育资源不足的瓶颈问题。

与区域高校协同，共享双创优质教学资源。学校牵头与浙江工业大学、南京工业大学共同组建了长三角高等工程教育联盟，联盟同时接纳相关高校和企业参加。联盟内高校不仅实现了创新创业类课程体系、师资队伍、质量保障体系等方面优质教学资源的共享，还实现了联盟内高校间学生的交换学习和学分互认，为学生进行创新创业学习与训练提供更多的选择，打破高校间优质教育资源共享的传统壁垒。

与科研院（所）协同，提升双创人才培养水平。学校联合上海工业自动化仪表研究院、上海发电设备成套设计研究院、上海电器科学研究院、上海电缆研究所、上海材料研究所、上海电动工具研究所、上海工业锅炉研究所等八家科研院所共建“机械工业共性技术上海研究院”，该平台汇聚学校和科研院（所）的创新资源，教师学生与机

械行业顶尖学者和工程师组成协同创新团队，瞄准行业共性技术难题，开展联合创新与攻关，支持国家及上海先进制造业“创新驱动、转型发展”急需的共性、关键技术供给，并以此提升我校面向先进制造业的创新人才培养水平。

7.1.3 三区联动，打造环上理创新创业街区

与大学校区联动，促进创新创业资源融合。学校与复旦、上财等区内学校共同发起成立“上海高校创新创业教育联盟”，打造高校创新创业教育资源融合平台，推进区内高校创新创业教育合作与交流；学校与复旦、同济等区内高校共同发起“上海市东北片高校合作办学教学协作组”，为片内 10 所高校的优秀学生选修其他学校开设的跨校辅修专业，推进校际双创教育资源共享，培养复合型人才。学校定期组织国内外知名高校参与的创新创业教育论坛，共同研讨创新创业教育理念、方法和育人机制；学校协同区内高校承办国家、上海市等各类创新创业大赛，以赛促创，共同营造创新创业的浓厚氛围。

与科技园区联动，加速创新创业成果孵化。学校大力推进与上理国家大学科技园联动，依靠园区“苗圃-孵化器-加速器”递进式的创业孵化体系给大学生提供创业支持，反哺助推学校创新创业教育，提升大学生创新创业能力。学校与科技园联合打造微生态环境 2.0，建设了包含集客车间、集客市场、金融街和咖啡屋为一体的“集客众创空间”，以“互联网+产业主体+众创空间”为主要形态，打造产业领域创新创业生态圈，为大学生创业者提供真正意义上的创业物理空间、网络媒介、资源对接。学校还以综合性、创新性实验活动为载体，将知识创新与科技创业人才的培养融为一体，加速大学生创新创业成果的孵化进程。

与城市社区联动，提升创新创业服务水平。学校发挥传统学科与新兴学科优势，将学校创新创业教育资源、科研资源与城市街道社区资源有机结合，联合建设了延吉、长白、控江等街道大学生创业家园，委派具有丰富孵化服务经验的管理人员为创业项目提供个性化的辅导，建立《企业成长档案》，提供零房租等优惠政策和多元化的创业服务，为创业大学生和社区创业人员从创业辅导、工商注册、运营指导、金融服务等全方位的服务。截止 2016 年，学校共有 62 个团队入驻延吉、长白、控江、江浦等街道大学生创业家园，其中 46 个团队已注册公司，并获得各方融资 2200 万元。

7.2 以“开放融合”理念打造国际水准的工程教育品牌

学校基于 110 余年的工程教育历史及在先进制造业的行业影响力，在教育国际化的大趋势下，出于“如何能让学生不出国门，就能享受到国外一流工程教育”的前瞻思考，相继成立了中英国际学院和中德国际学院，学校成为为数不多的一所大学拥有两个教育部批准的中外合作办学机构的大学之一。在此基础上，学校致力于将国外先进的办学理念和模式推广到其他非中外合作办学专业建设之中，把“以学生为中心、持续改进、目标导向”的国际专业认证理念落到实处，学校的专业建设水平、人才培养质量和办学影响力方面得到全面提升。

7.2.1 引入国际先进理念，持续推进中德中英合作办学

中德国际学院：2014 年，教育部正式批准成立上海理工大学中德国际学院，中德国际学院以上海—汉堡国际工程学院（中德学院）的三个合作办学项目为基础组建而成，校内合作学院为中德学院、机械工程学院和光电信息与计算机工程学院。学校早在 1985 年就与德

国高校开始了合作交流，中德学院至今已经有 30 余年的合作交流和办学历史。新成立的中德国际学院开设了“电气工程及其自动化”、“国际经济与贸易”、“机械设计制造及其自动化”、“光电信息科学与工程”四个专业。学院通过引进德国工程师教育体系和应用型人才培养机制和办学模式，充分利用双方优质师资和教学资源，培养适合中德两国现代化工业发展需要，尤其是德国在华投资企业和公司需要的，既懂德语又懂专业技术，具备国际视野和跨文化交流能力的高级应用型人才。

在长期的中德合作办学中，中德国际学院已形成了鲜明的办学特色，德方专业课程完全遵循德国同等要求进行；学院非常注重学生的实践能力培养，为学生配备的外教均为具有五年及以上企业工作经验的教授，每门专业课程都配有实验课，并且规定学生必须通过实验环节考试才有资格参加期末理论考试。此外，学院按照德国大学的实验室建设标准进行了设备资源配备，比如，电气专业实验中的电机等设备与生产车间里的一模一样，使得学生毕业之后就能在相应企业动手操作。按照专业教学计划，每个专业在第七学期都会有 15% 的学生到德国本土企业实习，其余学生在上海及周边的德资企业实习。学院目前已经和德国空客、西门子、汉莎等 40 多家德国著名企业达成了合作协议。据统计，中德学院相关专业毕业生在 2013、2014、2015 年度均实现了 100% 高质量就业，学院有一半以上的学生直接留在实习企业工作，三分之一左右的毕业生被德国的大学录取继续深造。不少毕业生在德国参加工作，中德合作办学已经获得了社会与行业认可。

中英国际学院：中英国际学院成立于 2006 年上海理工大学百年校庆之际，该学院由上海理工大学与英国北方大学联盟(NCUK)的九

所成员大学共同创办，包括布拉德福德大学、哈德斯菲尔德大学、利兹大学、利兹贝克特大学、利物浦约翰摩尔斯大学、曼彻斯特城市大学、索尔福德大学、谢菲尔德大学和谢菲尔德哈勒姆大学。十年来，作为上海唯一一所成体系、成规模、集约化引进英国一流高校教育资源的中外合作办学大学学院，学院在人才培养、学科创新、合作交流、校园建设等方面均取得了丰硕的办学成果，得到了中英政府部门和社会各界的高度认可。

中英国际学院利用独特的国际化办学优势，借鉴英国先进的管理体系和育人理念，整合合作高校的优质教育资源，为学生提供优质的学位课程和一流的国际化学习环境。该学院办学规模从最初的 200 人发展到目前的 1900 人，并从 2010 年启动全球招生，目前已经拥有来自近 20 个国家和地区的 70 余名国际学生。中英国际学院已建立管理学院、工程与计算学院、语言教育与文化学院，师资队伍不断优化，通过全球招聘，学院目前拥有 60 余人的稳定外教师资团队。

中英国际学院为来自全球的学生提供丰富多元的专业学科、授位大学及学习路径选择模式，基于 9 所英方大学合作网络，提供“2+2”双联学位课程的形式，还有“2+1+1”、“3+1”、“4+0”等学习模式，实现了学生成才模式的多元化。此外，部分学生在校期间可通过“双学位”项目，获取上海理工大学和英方合作大学的双学位。学院开设的专业均严格按照英国高等教育质量保障署（QAA）的相关学术质量保障要求进行设置，这些要求被完整地纳入学院各专业的教学管理体系，并得到严格落实和执行。2013 年，中英国际学院被 QAA 发布的《2012 海外办学评估报告（中国）》列为英国高校海外办学的典范，并称“中英国际学院的运作模式已非常成功”。2014 年，中英国际学院

作为中外合作办学机构和中德学院的三个中外合作办学项目均以优异成绩通过教育部 2014 年中外合作办学评估。截止 2014/2015 学年，已有近 3000 名在中英国际学院就读双联学位课程的学生成功升入相应英国大学继续攻读学位课程。自 2011 年 7 月首届学生毕业以来，中英国际学院的学生就业率及硕士录取率一直保持在 96% 以上。毕业生们以优异的学习成绩和高度的社会责任感，得到了社会各界和用人单位的广泛好评。

7.2.2 主动对接国际标准，提升专业建设国际化水平

学校推行工程教育国际化的出发点和落脚点，并不在于中外合作办学项目和机构数量的多少，而在于提升学校整体工程教育办学质量。国内外大学教师在对待教学、科研、实验、实习、考试等方面的观念有着很大差异，而这对于学校开展国际化工程教育具有很好的参考以及指导作用。因此学校一直致力于将中德国际学院、中英国际学院的先进办学理念和模式推广到其他非中外合作办学的本土专业中去。

2011 年，光电学院与德国科堡应用科技大学合作举办了“测试计量技术及仪器”硕士学历专业获得德国 ASIIN 认证，这是学校第一个获得国外权威机构认证的中外合作硕士专业。2014 年，光电学院“光电信息科学与工程”本科专业作为国内第一家纯中国“本土”专业，成功通过德国 ASIIN 认证并获得 ENAEE 质量标签 EUR-ACE。在连续取得工程教育国际化成果之后，光电学院从 2015 级学生开始推行了新的教学模式，从整体上提升工程教育质量。2016 年，学校另外两个本土专业——能动学院的“能源与动力工程”、机械学院的“机械设计制造及其自动化”也相继通过 ASIIN 认证。其中，机械学院的认证工

作经历了 5 年之久。专业国际认证的实施，实现了以“外部质量标准”促进“内部教学改革”，促进了育人理念的转变和教育教学改革。通过国际认证促进专业教学建立一套能够持续改进的有效质量保障机制，倒逼学院不断改进人才培养模式，不断对内部质量保障体系进行持续优化。

作为一所行业背景深厚的理工科高校，学校一直紧密对接行业企业特别是先进制造业对人才培养的能力需求。而 ASIIN、CEEAA 等国际认证所代表的就是具有国际水准的对工程教育人才培养的行业要求，也是高等教育质量评估的重要手段。学校聚焦“中国制造 2025”的战略需求，将国际认证作为建设学校教育质量监控保障体系的重要手段，通过工程教育认证全面贯彻落实“以学生为中心、持续改进、目标导向”的核心认证理念，同时坚持认证工作引领专业建设，对所有本科专业分类推进 ASIIN、CEEAA、AACSB、ABET 等认证工作，提升专业办学水平，扩大专业影响力。

截止目前，学校共有 7 个专业获得了德国 ASIIN 认证，其中 4 个本土专业，分布于从本科到研究生各个层次，涉及 4 个学院，覆盖的本科学生人数约为 3400 人，占全校本科生人数的 19.2%。学校每年中英中德中美合作办学招生 700 余人，人数占比约 17%；2 周以上国外交流生的人数每年约 1200 余人，人数占比约 7%。2018 年，工商管理、金融学等 7 个专业接受 AACSB 国际认证，过程装备与控制工程、新能源科学与工程等 5 个专业接受 ASIIN 国际认证。未来，学校将实现所有本科专业中，1/3 的工科专业通过中国工程教育认证，1/3 的专业通过国际认证的目标。此外，2015 年，学校还与德国 ASIIN 认证机构联合成立了“USST-ASIIN 中欧高等教育研究中心”，致力于

研究中德高等教育的特点和规律，推广德国和欧洲工程教育的质量标准。

7.2.3 强化国际交流平台建设，有效支撑工程人才培养

近年来，学校通过大力引入国际创新资源和创新力量，积极参与国际科研合作，为教育国际化提供坚实平台。学校先后与英国谢菲尔德大学共建“上海-谢菲尔德国际制造创新中心”，与英国精密测量国家重点实验室共建联合实验室，与德国亚琛工业大学共建“中德环境岩土与地质工程研究中心”，与美国 Keysight 公司共建“上海理工大学-Keysight 国际联合实验室”，与美国纽约州立大学共建“超网络研究（中国）中心”。在过去的 30 多年间，学校教师赴德国斯图加特大学进修、合作科研的近百人，学校多名教授系该校毕业生，这些学者构成了上海理工大学 90 年代学科发展的中坚力量。此外，学校还长期与韩国庆熙大学开展国际科研合作。据 2014 年汤森路透研究与分析报告中显示，上海理工大学已成为与韩国庆熙大学 2004-2013 年联合在工程领域发表 SCI 论文最多的国外学术机构。另外，环建学院被德国政府遴选为德国大学生海外实习、实践和进修基地。通过国际化教育平台，学校进一步实现国际资源共享，促进学科发展，在先进的教学科研设施和仪器设备支撑下，以及浓厚的学术氛围熏陶下，不断开拓学生视野，提升科研水平，实现创新性人才培养。

国际化的工程教育不仅要有精品合作项目和优质的办学机构，更离不开氛围的营造。作为国际化办学平台之一的沪江国际文化园就是学校开展工程教育国际化的重要载体之一。沪江国际文化园是位于上海理工大学军工路主校区的历史建筑群，是目前上海保存最完好的历史建筑群之一，分别建于 1907-1936 年间，曾经是学校早期的教师住

宅。2011年10月29日，沪江国际文化园正式投入使用，向全校师生以及公众开放。如今，沪江国际文化园内设有德国、美国、英国、日本、北欧、澳大利亚、法国等7个文化交流中心，分布在七幢风格迥异的历史建筑当中，共同构成了国内首创的独特的校园国际文化社区，同时也是一张沪上百年名校隽永的文化名片。沪江国际文化园通过整合校内外资源、搭建国际文化学习体验平台，为广大的师生、校友提供多元文化交流学习平台，为实施国际化教育营造良好的氛围与环境，一方面开拓学生的国际视野，培养学生的国际情怀，另一方面促进学校各项国际化事业发展，提升学校的社会影响力和国际知名度。

沪江国际文化园致力于服务卓越工程人才培养的目标，并由此延伸出五大核心功能。一是国际文化学习中心，在沪江国际文化园可以聆听来自不同文化的声音，通过学术演讲、文化讲座、文化节等形式，更好地感受并理解这些文化；二是国际文化体验中心，沪江国际文化园提供了各个文化最具代表性的文化场景，让学生有机会亲身参与其中并享受不同文化带来的全新体验；三是国际特色主题活动中心，学生在沪江国际文化园将有机会参与来自不同国家、涉及各类主题的文化活动，包括该文化的科技、创新、传统文化、语言、生活方式等各个方面；四是高校与国际教育、研究机构交流合作中心，沪江国际文化园通过研讨会、论坛等形式，开展更加广泛的教育与科研合作。多元文化交流的同时促进多元文化背景下智慧与创新集聚；五是高校与国际企业互动、合作中心，沪江国际文化园提供了大学与来自各种文化背景的企业进行“零距离”接触的机会，寻求更多的大学与企业间的合作与交流。

“十三五”期间，学校将按照“工程型、创新性、国际化”的人才培养特色定位及“对接行业、改造专业、引导就业、鼓励创业”的人才培养理念，进一步深化创新创业教育教学改革和教育国际化改革，把增强学生社会责任感、提升学生创新精神、创业意识及创新创业能力、国际化视野等作为改革重点任务，打造一流本科教育。

结语

学校作为一所上海市属多科性应用研究型大学，继承和发展了学校依托行业、产学研相结合的办学传统，坚持“紧贴行业需求、聚焦优势特色、注重交叉融合、加强科技创新”的学科发展战略，坚持多元化专业评估认证标准引领本科专业建设，根据国家和上海市发展战略需求、行业需求、学生发展需求确定学校人才培养总目标，按照“对接行业、改造专业、引导就业、鼓励创业”的人才培养理念，培养厚基础、强实践的工程型、创新性、国际化高素质人才，**学校的办学定位及人才培养目标适应国家和上海市经济社会发展需求。**

学校对接国家重大发展战略、行业产业对现代工程人才的要求，在专业培养方案中明确毕业生能力要求，建立课程体系与学生毕业要求及能力达成矩阵，保障学生获得的知识、素质与能力与行业和社会的需求相一致。学校对接行业产业人才需求，尊重学生专业自主选择权，建立专业预警、调整和淘汰机制，促进专业结构优化。学校工科专业全面实施校企联合培养模式，与行业企业共同制订培养目标、共同建设课程体系和教学内容、共同实施培养过程。学校建立了5年一轮的本科专业自主评估工作机制，要求所有本科专业分期分类进行自主评估，促进专业落实学校办学定位、彰显专业办学特色。**学校的人才培养效果与培养目标的达成度较好。**

学校实施人才强校战略，保持教师总量稳步增长，师资队伍结构趋于优化，高层次队伍不断扩大。学校不断加强师德师风建设，引领教师模范践行社会主义核心价值观。学校实施本科教学教师激励计划，加强本科教学团队建设、师生共同体建设，青年教师助教等，持续提升教师教育教学水平。学校不断深化人事制度改革，在教师职务

晋升、岗位聘任、教学绩效考核等方面重点考评教师在本科专业建设、创新创业教育、教学研究与改革等方面的成效，从制度上倒逼教师把主要精力投入本科教育教学工作。学校优先保证本科教学经费投入，聚焦优质课程资源建设，完善办学基础实施，拓展中外合作办学和产学研合作办学，加强教学信息化条件建设。**学校的师资队伍和教学资源能够保障人才培养需求。**

学校以人才培养目标为引领，以全校教学资源保障系统为支撑，以教学质量标准和制度规范为依据，形成了以目标分析、过程监控、动态反馈、持续改进为核心特征，常规与专项评估相结合，校内与第三方评估共同驱动，校院两级协同推进的教学质量保障模式。学校建立了本科专业教学质量年度报告制度，所有本科专业必须按专业办学国家标准和学校人才培养目标与定位进行自我诊断与评估，找出专业建设问题并持续改进，提升专业建设水平。学校已建立本科教学基本状态数据库，对人才培养质量进行实时监控与评价，为学校教学建设提供决策依据。学校重视教学质量管理体系建设，确保教学质量管理体系正常运行。**学校教学质量保障体系对教学环节和教学过程的质量起到了较好的支撑作用。**

学校立足学生全面发展，实施“学士导师制”和“师生共同体”制度，对学生进行课业辅导、学业指导、创新创业辅导和职业生涯指导，通过丰富的第二课堂提升学生的综合素质。学校毕业生深受用人单位欢迎，就业率始终维持在 98% 以上，在上海市属高校中名列前茅。学校认真剖析学生学业动态和学风现状，积极了解学生对自我学习与成长的满意度。学校以传统文化、艺术心理、智慧阅读、生涯发展、党建团建等为主题，充分开发宿区主题活动室，学生对宿区文化活动的

开展满意。学校坚持对应届毕业生及用人单位进行调研跟踪，及时反馈给教育教学相关部门，**学生和用人单位对我校学生整体满意度高。**

“每一艘开往上海的轮船，都必须在这所大学的视线内经过。在这样一个校园里，任何有思想的学生都不能不感到，自己生活在一个大的世界里。”百十年前，学校在上海入海口选址办学的深情期许如今镌刻在沪江园思晏堂的大厅浮雕上，它鼓舞并见证着上海理工大学全体师生敢为人先，勇立潮头，不断推进工程教育教学改革的实践与探索并取得显著成绩。展望未来，学校将继续紧贴时代发展脉搏，不断改革人才培养模式，提升人才培养质量，培养大批符合我国工业现代化发展需要并能进行跨文化交流的“工程型、创新性、国际化”人才，为“中国制造 2025”国家战略和“上海全球有影响力的科创中心”建设的实施提供坚实的人才支撑。